

Kohalike omavalitsuste finantsjuhtimise osakond

Rahandusministeerium

Piirkondliku potentsiaali indeks 2015

Millise piirkonna potentsiaal on kõige kõrgem?

Millise piirkonna potentsiaal on kõige kiiremini kasvanud viimase viie aasta jooksul?

Mis mõjutab piirkonna potentsiaali?



Indeksist

Piirkondliku potentsiaali indeksi eesmärk on kirjeldada taustsüsteemi, milles omavalitsused tänasel päeval tegutsevad. Indeks koosneb 20 näitajast, mis on valdkondlikku kuuluvust arvestades jaotatud kolme kategooriasse: **inimkapital**, **majanduslik kapital** ja **sotsiaalne kapital**. Kõigis kolmes kategoorias on näitajad jaotatud kahte rühma: põhinäitaja(d) ja lisanäitajad. Põhinäitajad on suuruse näitajad (maksimum 100 punkti), mis kirjeldavad piirkonnas olemasolevat kapitali mahtu. Lisanäitajad on ühikunäitajad (maksimum 20 punkti), mis kirjeldavad piirkonnas olemasolevat kapitali mahtu ühiku kohta.

Eelpool nimetatud hindamiskriteeriumi kasutamine indeksi arvutamiseks põhineb arusaamisel, et valdav osa piirkondlikust potentsiaalst tuleneb suurusest, mis loob eeldused piirkonna arenemiseks ning võimaldab saavutada tugevamat positsiooni läbi mastaabiefekti. Samal ajal toetavad ühikupõhised näitajad piirkondlikku arengut seepidised ning loovad eeldused spetsialiseerumiseks.

Indeksit arvutatakse alates 2011. aastast ja seda uuendatakse iga-aastaselt, et tagada selle järjepidevus ja võrreldavus eelmiste aastate tulemustega. Indeks ei anna hinnangut omavalitsuse tegevusele ega võimekusele, vaid aitab koondada olulise taustainformatsiooni, mis on vajalik juhtimisotsuste tegemiseks. Indeks aitab omavalitsustel paremini mõista eesseisvaid väljakutseid ja potentsiaalseid arenemisvõimalusi. Indeks moodustab ühe osa omavalitsuse hindamisprotsessist (vt joonis 1). Omavalitsuse terviklikuks hindamiseks on vajalik analüüsida nii taustanäitajaid, finantsnäitajaid kui ka tegevusnäitajaid. Vaadelda nende omavahelist koosmõju ja vastastikuseid seoseid.

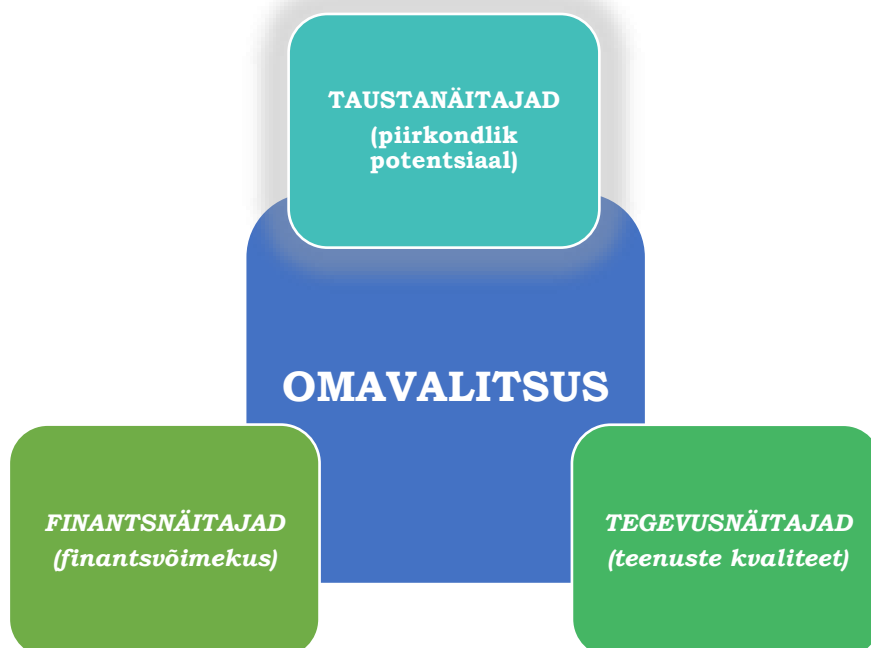
NB! *Indeksi tulemuste tõlgendamisel on oluline silmas pidada, et enamus isikupõhiste näitajate arvutamisel on kasutatud rahvastikuregistris isiku elukohaks registreeritud andmeid ning need võivad mõnevõrra erineda isiku tegeliku elukoha andmetest (vt lisa 1). Küll võib aga eeldada, et isikutel, kes elavad igapäevaselt mujal kui rahvastikuregistris registreeritud elukoht, on säilinud side mõlema omavalitsusega ning nende potentsiaalne mõju piirkondade arengule, on olulise tähtsusega.*

Lisaks tuleb analüüsitulemuste tõlgendamisel arvestada, et enamus Eesti omavalitsusi on väga väikesed, mistõttu iga üksik muudatus andmetes mõjutab oluliselt analüüsi lõpptulemusi.

Täpsemalt saab indeksi metodika ning tulemustega (sh indeksi koostamiseks kasutatud alusandmetega) tutvuda [Rahandusministeeriumi kodulehel](#).

Joonis 1

Omavalitsuse hindamisprotsess



Indeksi tulemustest

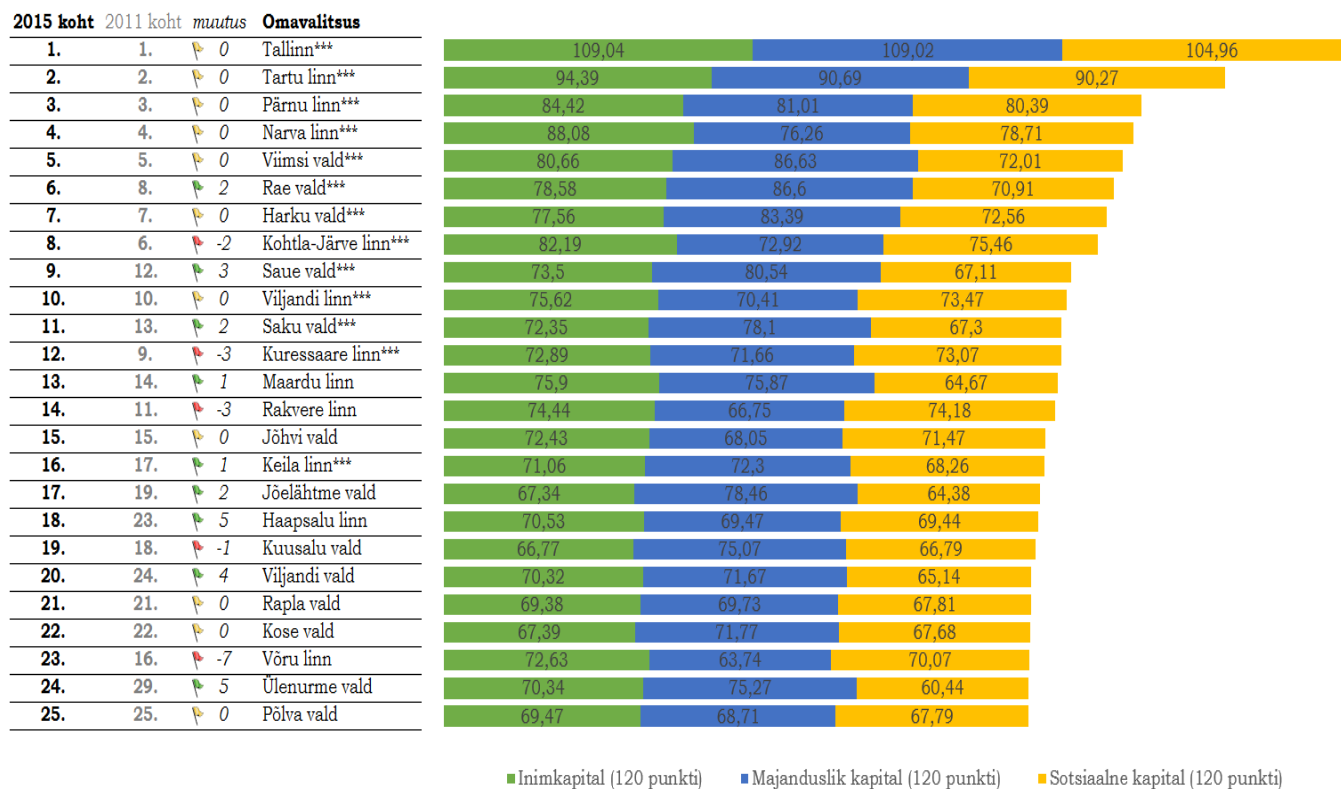
Oodatavalt on kõige kõrgema piirkondliku potentsiaaliga omavalitsus Tallinn, kellele järgnevad vastavalt Tartu, Pärnu ja Narva linn. Eesti suurematele linnadele pakuvad tihedat konkurentsi Tallinna lähivallad Viimsi, Rae, Harku ja Saue.

Joonisel 2 on näha, et kui esiviisik on aastatel 2011–2015 püsinud muutumatuna, siis võrreldes 2011. aastaga on kõige enam kohaarvestuses tõusnud Haapsalu linn, Ülenurme vald ja Viljandi vald–need on omavalitsused, kelle piirkondlik potentsiaal on iga-aastaselt kasvanud ning oluliselt kiirema kasvutempoga kui sarnase lähtepositsiooniga alustanud omavalitsustel. Kõige enam on aga kohaarvestuses langenud Võru linn, Kuressaare linn ja Rakvere linn–neile omavalitsustele on iseloomulik nii piirkondliku potentsiaali vähenemine kui ka vastupidise trendiga liikumine võrreldes sarnase lähtepositsiooniga alustanud omavalitsustele.

Kolme tärniga on tähistatud omavalitsused, kes kõigi kolme kategooria indeksites kuuluvad samuti ülemise 25 hulka. Need on omavalitsused, kes tegutsevad igapäevaselt Eesti suurimates taustsüsteemides, mis loovad eeldused piirkonna arenemiseks ning võimaldavad saavutada tugevamat positsiooni läbi mastaabiefekti.

Joonis 2

2015. aasta Piirkondliku potentsiaali indeksi ÜLEMINE 25



*** omavalitsused, kes kõigi kolme kategooria indeksite arvestuses samuti ülemise 25 seas

Kui suuremad piirkonnad on tulenevalt enda mastaapsusele piirkondliku potentsiaali indeksi edetabeli tipus, siis kõigi indeksi arvutamiseks kasutatud näitajate osas neil liidripositsioone hoida ei õnnestu. Joonisel 3 on välja toodud kõik indeksi arvutamiseks kasutatud näitajad koos omavalitsusega, kes punktiskoori arvestuses 2015. aastal selles kategoorias esikohal on.

Joonisel 3 märgitud põhinäitajad on suuruse näitajad, mis kirjeldavad piirkonnas olemasolevat **kapitali mahtu** ehk massi ja lisanäitajad on ühikunäitajad, mis kirjeldavad olemasolevat kapitali mahtu ühiku kohta ehk **kapitali kvaliteeti**.

Joonis 3

Piirkondliku potentsiaali indeksi arvutamiseks kasutatud näitajad ja kõrgeima punktide arvuga omavalitsus 2015. aastal

Inimkapital Tallinn	Majanduslik kapital Tallinn	Sotsiaalne kapital Tallinn
<ul style="list-style-type: none">•Põhinäitaja (100 punkti):•rahvastik <i>Tallinn</i> <ul style="list-style-type: none">•Lisanäitajad (20 punkti):•alla 65-aastaste osatähtsus <i>Rae vald</i>•taastootmispotentsiaal <i>Ruhnu vald</i>•töövabastuspäevade arv töөөalise elaniku kohta* <i>Surju vald¹</i>•kõrgharitude osatähtsus <i>Viimsi vald</i>	<ul style="list-style-type: none">•Põhinäitajad (100 punkti):•maa väärtus <i>Tallinn</i>•füüsiliste isikute maksustatud brutotulu <i>Tallinn</i> <ul style="list-style-type: none">•Lisanäitajad (20 punkti):•keskmine kuine brutotulu füüsilise isiku kohta <i>Viimsi vald</i>•elamu- ja ärimaa väärtus ühe ha kohta <i>Tallinn</i>•töötuse määr* <i>Piirissaare vald</i>•rahuldatud toimetulekutoetuste taotluste arv elaniku kohta* <i>Ruhnu vald/ Aegviidu vald¹</i>•tertsiaarsektoris hõivatute osatähtsus <i>Ruhnu vald</i>•ettevõtlusega tegelejate osatähtsus 18+aastastest elanikest <i>Vormsi vald</i>•dividenditulu saajate osatähtsus 18+ aastastest elanikest <i>Viimsi vald</i>	<ul style="list-style-type: none">•Põhinäitaja (100 punkti):•kodanikuühenduste arv <i>Tallinn</i> <ul style="list-style-type: none">•Lisanäitajad (20 punkti):•kodanikuühenduste arv elaniku kohta <i>Piirissaare vald¹</i>•spordiharrastajate osatähtsus <i>Saue linn</i>•kuritegude arv elaniku kohta* <i>Ruhnu vald/ Vormsi vald¹/Torgu vald¹</i>•valimisaktiivsus kohalikel valimistel <i>Piirissaare vald</i>•kohalikel valimistel kandideerijaid volikogu ühe mandaadi kohta <i>Tallinn</i>

¹leelmisel aastal ei olnud esikohal

*punktide arvestus toimub vastupidiselt (madalam tulemus annab rohkem punkte)

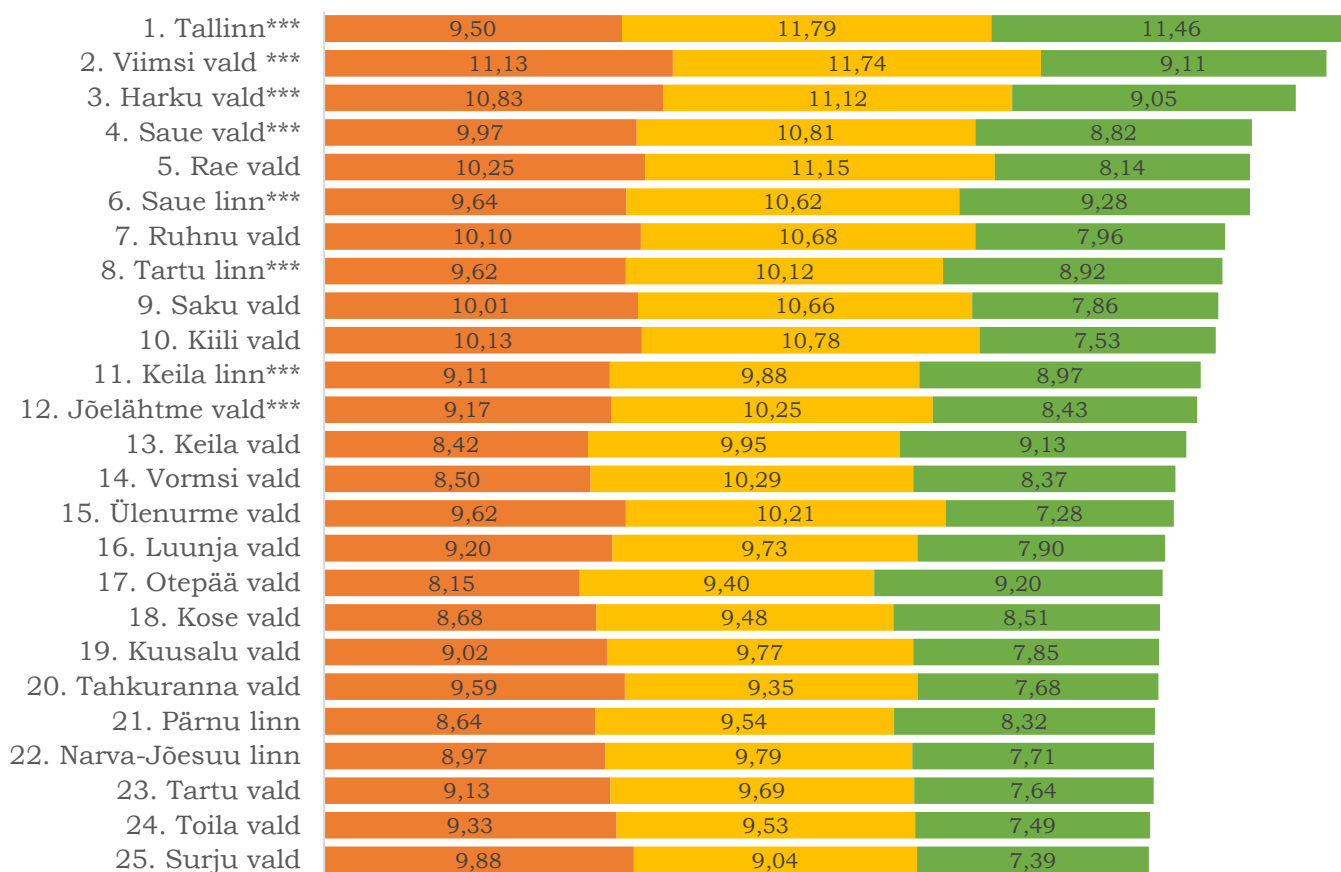
Joonisel 4 on välja toodud omavalitsused, kelle piirkondliku potentsiaali indeksi lisanäitajate punktiskoor kuulub 25 parima hulka. Kolme tärniga tähistatud omavalitsused kuuluvad kõigis kolmes kategoorias (inimkapital, majanduslik kapital ja sotsiaalne kapital) lisanäitajate punktide alusel ülemise 25 hulka – need on omavalitsused, kellel on väga kõrged kapitali kvaliteedi näitajad kõigis kolmes kategoorias korraga.

Joonisel 4 märgitud omavalitsused asuvad seitsmes maakonnas, millest kõige arvukamalt ehk 13 omavalitsusega (52%) on esindatud Harjumaa. Talle järgneb Tartumaa 4 omavalitsusega (16%) ja Pärnumaa 3 omavalitsusega (12%). Ida-Virumaa on esindatud 2 omavalitsusega ja Lääne-, Saare-, ja Valgamaa võrdselt 1 omavalitsusega. Jaotades omavalitsused elanike arvu gruppidesse, on jaotumine oluliselt ühtlasem: 36% omavalitsustest on 5000–11 000 elanikuga, 24% üle 11 000 elanikuga, 24% alla 3000 elanikuga ja 16% 3000–5000 elanikuga omavalitsused.

Analüüsides nii kapitali suurust (vt joonis 2) kui ka selle kvaliteeti (vt joonis 4) samaaegselt, võib väita, et Eesti kõige suuremate ja tugevamate taustsüsteemidega omavalitsused on **Tallinn, Viimsi vald, Harku vald, Saue vald, Tartu linn** ja **Keila linn**.

Joonis 4

2015. aasta Piirkondliku potentsiaali indeksi lisanäitajate ÜLEMINE 25



■ inimkapital (20 punkti) ■ majanduslik kapital (20 punkti) ■ sotsiaalne kapital (20 punkti)

*** omavalitsused, kes kõigi kolme kategooria indeksite lisanäitajate arvestuses samuti ülemise 25 seas

Indeksi tulemustes toimunud muutustest aastatel 2011–2015

Lisaks piirkondade potentsiaali kaardistamisele on väga oluline analüüsida piirkondade arengu dünaamikat. Indeksi aegrida (2011–2015) võimaldab igal omavalitsusel analüüsida, milline on olnud piirkonna individuaalne areng viimase viie aasta jooksul, ja kuhu see asetub võrdluses teistega. Leida piirkondi, kellega on sarnased arengumustrid, ja tuvastada neid, kellelt midagi õppida oleks.

Olulisemad tähelepanekud, mis indeksi tulemuste (2011–2015) analüüsimisel silma jäid, on järgmised:

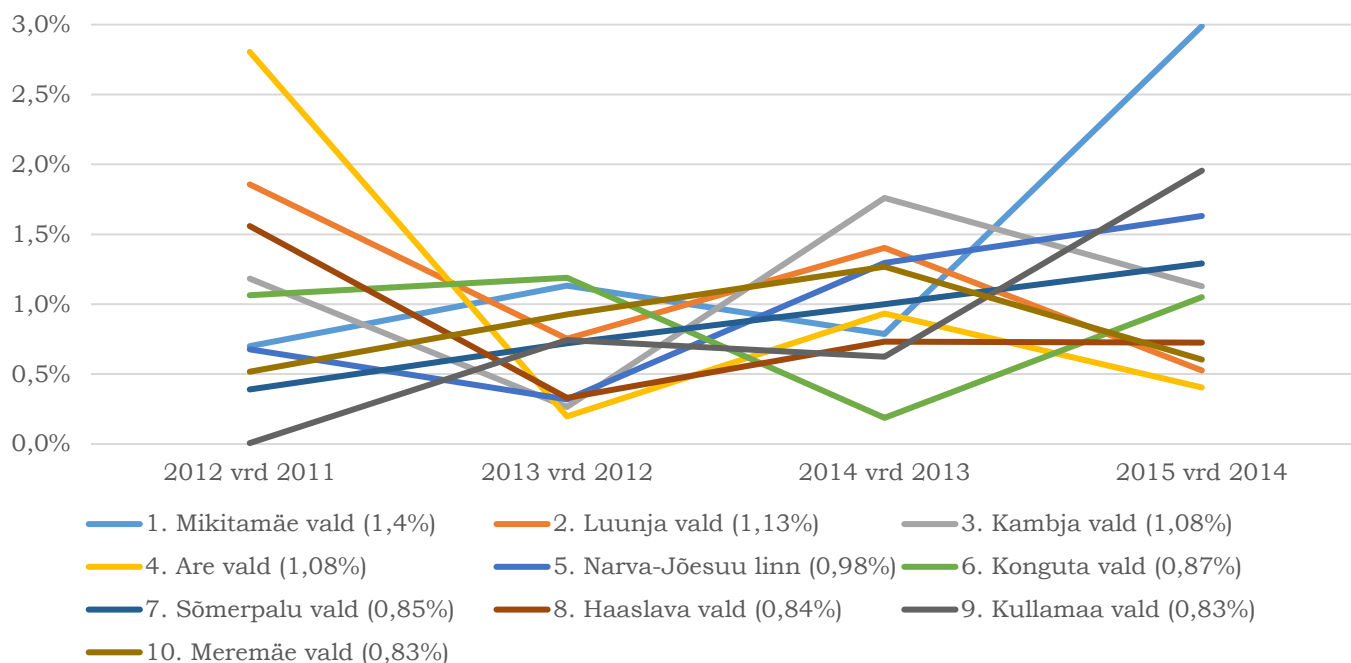
- ✓ enamiku (74%) omavalitsuste piirkondlik potentsiaal on kasvanud võrreldes 2011. aastaga;
- ✓ ligikaudu 20% omavalitsuste piirkondlik potentsiaal on iga-aastaselt kasvanud;
- ✓ piirkondliku potentsiaali indeksi aastate 2011–2015 keskmine juurdekasvutempo on 0,31%;
- ✓ kõige kiirem indeksi aastate 2011–2015 keskmine juurdekasvutempo on Tartumaa (0,6%) ja Saaremaa (0,5%) ning kõige aeglasem Jõgevamaa (0,08%) ja Ida-Virumaa (0,09%) omavalitsuste piirkonnas;
- ✓ inimkapitali indeksi aastate 2011–2015 keskmine juurdekasvutempo on -0,59%– kõige kiiremini on inimkapitali potentsiaali kaotanud Viljandimaal (-0,82%), Ida-Virumaal (-0,80%) ja ääremaal (-0,9%) asuvad omavalitsused;

- ✓ majandusliku kapitali indeksi aastate 2011–2015 keskmine juurdekasvutempo on 1,18%–olulise panuse stabiilseks kasvuks on taganud maa väärtuse suurenemine (152 omavalitsuse maa väärtus on viie aastaga kasvanud ligikaudu 40%);
- ✓ sotsiaalse kapitali indeksi aastate 2011–2015 keskmine juurdekasvutempo on 0,09%–kõige enam on kodanikuühendusi juurde tekkinud Põlvamaal (+5%), ääremaal (+13%) ja alla 3000 elanikuga omavalitsuste piirkonnas (+4,71%);
- ✓ valimisaktiivsus on suurenenud piirkondades, kus on suurenenud volikogu ühele mandaadile kandideerijate arv (korrelatsioonikoeffitsient 0,5);
- ✓ kodanikuühenduste arv elaniku kohta on suurenenud piirkondades, kus on suurenenud ka alla 65-aastaste elanike osatähtsus (korrelatsioonikoeffitsient 0,4).

Analüüsid omavalitsuste indeksi tulemustes toimunud muudatusi viimase viie aasta jooksul, jäävad eeskätt silma piirkonnad, mille potentsiaal on iga-aastaselt kasvanud. Kokku on selliseid omavalitsusi 39, kellest 72% on alla 3000 elanikuga omavalitsused. Kiire ja stabiilne kasv näitab, et piirkond on pidevas arengus ning taustsüsteem, milles omavalitsus igapäevaselt tegutseb, muutub järjest tugevamaks. Joonisel 5 on välja toodud 10 kõige kiirema aastate 2011–2015 keskmise juurdekasvutempoga omavalitsust, kelle potentsiaal on iga-aastaselt järjepidevalt kasvanud.

Joonis 5

Ülevaade omavalitsustest, kelle piirkondlik potentsiaal on iga-aastaselt kasvanud (sulgudes aastate 2011–2015 keskmine juurdekasvutempo)



Nii nagu eelpool mainitud, tuleb omavalitsuste indeksi tulemuste analüüsimisel arvestada, et mida väiksem on omavalitsus, seda enam iga muudatus algandmetes lõpptulemusele mõju avaldab. Sellest tulenevalt on väga oluline lisaks omavalitsuste üldisele järjestamisele, võrrelda ka sarnase suurusega omavalitsusi omavahel.

Analüüsid omavalitsuste, kelle piirkondlik potentsiaal on iga-aastaselt kasvanud, tulemusi elanike arvu gruppide kaupa, saab välja tuua, et alla 3000 elanikuga omavalitsuste grupist on kiireima ja stabiilseima kasvuga Mikitamäe (1,4%), Kambja (1,08%) ja Are vald (1,08%), 3000–5000 elanikuga omavalitsuste grupist Luunja (1,13%), Raasiku (0,66%) ja Saarde vald (0,45%), 5000–11 000 elanikuga omavalitsuste grupist Tartu (0,77%) Ülenurme (0,71%) ja Saue vald (0,55%) ning üle 11 000 elanikuga grupist Rae (0,79%) ja Harku vald (0,41%).

Inimkapitali potentsiaali indeksi tulemustest

Inimkapitali arvutamiseks kasutatakse **5 näitajat**:

Põhinäitaja:

1. rahvastik

Lisanäitajad:

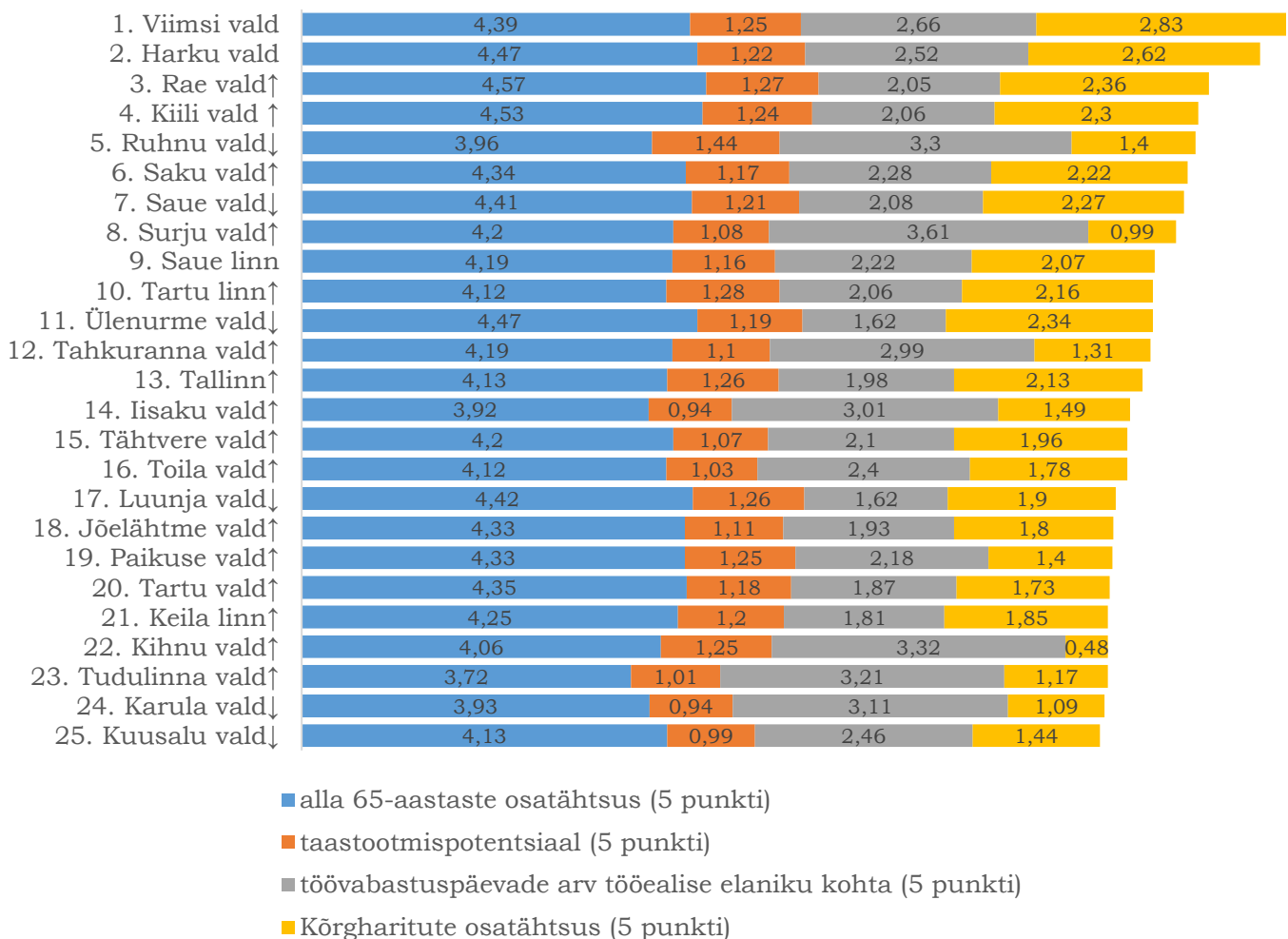
2. alla 65-aastaste osatähtsus elanikkonnast,
3. rahvastiku taastootmispotentsiaal,
4. kõrgharitude osatähtsus 20+ aastastest elanikest,
5. töövabastuspäevade arv (v.a rasedus- ja sünnituspuhkus) tööealise elaniku kohta.

Näitajad 1–3 kirjeldavad rahvastiku suurust ja struktuuri, mis omavalitsuse arenguväljavaadete kontekstis on kriitilise tähtsusega. Näitajad 4–5 kirjeldavad vastavalt elanike haridustaset ja tervislikku seisundit. Teadmistel põhinev majandus eeldab kõrgelt haritud inimkapitali, mis suudab läbi innovaatiliste lahenduste kasutusele võtmise kutsuda esile kasvu. Hea tervisega elanikkond on võtmetegur tööturu aktiivsuse ja produktiivsuse suurendamisel, viidates samal ajal pikemale tööturul viibimisele ja madalamatele tervishoiu ja sotsiaalhoolekande kuludele.

Inimkapitali potentsiaalset valdava osa moodustab piirkonnas elavate inimeste arv, mis on omavalitsuse kestvuse ja arenemise aluseks. Selleks, et hinnata inimkapitali kvaliteeti, tuleb vaadata inimkapitali arvutamiseks kasutatavaid lisanäitajaid. Joonisel 6 on välja toodud omavalitsused, kelle inimkapitali lisanäitajate punktiskoor kuulub 25 parima hulka.

Joonis 6

2015. aasta Inimkapitali potentsiaali indeksi lisanäitajate ÜLEMINE 25



↑ tõus võrreldes eelmise aastaga

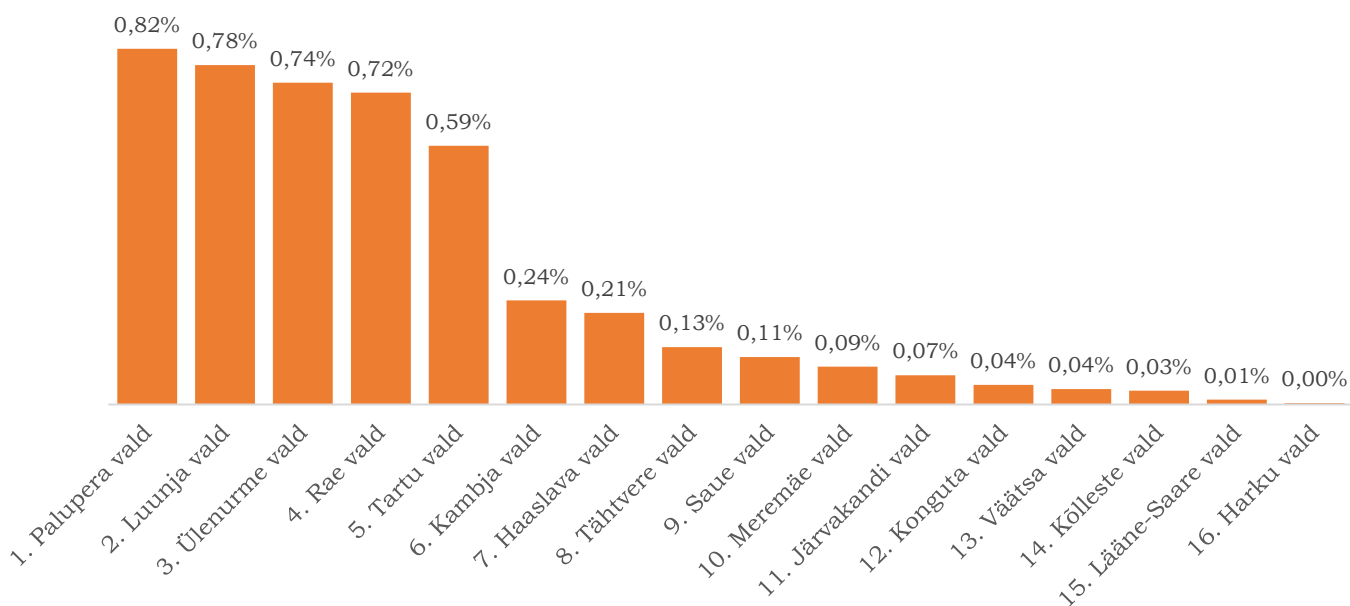
↓ langus võrreldes eelmise aastaga

Eraldi väärivad välja toomist Ruhnu vald, Surju vald, Tahkuranna vald, Iisaku vald, Tähtvere vald, Toila vald, Paikuse vald, Kihnu vald, Tudulinna vald ja Karula vald. Need on piirkonnad, kus inimkapitali potentsiaali maht on väike võrreldes suuremate piirkondadega, kuid kvaliteet on väga kõrge.

Analüüsid inimkapitali potentsiaali indeksi tulemustes toimunud muudatusi viimase viie aasta jooksul (2011–2015), jääb silma, et mitte üheski piirkonnas ei ole toimunud iga-aastast järjepidevat kasvu. Piirkondi, kus indeksi aastate 2011–2015 keskmine juurdekasvutempo on olnud positiivne, on 16 (vt joonis 7)–ligikaudu 70% neist asuvad mitte-ääremaalistes piirkondades. Ääremaalistest omavalitsustest näitavad tublit inimkapitali potentsiaali säilitamist Meremäe vald (Võrumaa, alla 3000 elanikuga omavalitsus) ja Kõlleste vald (Põlvamaa, alla 3000 elanikuga omavalitsus).

Joonis 7

Ülevaade omavalitsustest, kelle inimkapitali potentsiaali indeksi aastate 2011–2015 keskmine juurdekasvutempo on olnud positiivne



Inimkapitali potentsiaali indeksi 2015. aasta ja 2011. aasta tulemuste kõrvutamisel ilmneb, et indeks on kasvanud 16 omavalitsusel ja koht indeksi järjestuses on paranenud 93 omavalitsusel. Tabelis 1 on välja toodud 10 omavalitsust, kelle indeksi koha muutus on olnud kõige suurem, ja 10 omavalitsust, kelle indeksi juurdekasv on olnud kõige kiirem.

Tabel 1

Ülevaade omavalitsustest, kelle inimkapitali potentsiaali indeksi arvestuses on toimunud suurimad muutused

Inimkapitali potentsiaali indeksi arvestuses

koha muutus				indeksi juurdekasv			
2015 vrd 2011	2015 koht	2011 koht	Omavalitsus	2015 vrd 2011	2015 koht	2011 koht	Omavalitsus
↑ 31	128	159	Palupera vald	↑ 3,30%	128	159	Palupera vald
↑ 20	41	61	Luunja vald	↑ 3,15%	41	61	Luunja vald
↑ 18	135	153	Väätsa vald	↑ 2,99%	21	28	Ülenurme vald
↑ 17	126	143	Konguta vald	↑ 2,89%	7	10	Rae vald
↑ 15	69	84	Kambja vald	↑ 2,40%	25	34	Tartu vald
↑ 15	132	147	Pihitla vald	↑ 0,96%	69	84	Kambja vald
↑ 14	122	136	Rannu vald	↑ 0,84%	89	100	Haaslava vald
↑ 12	97	109	Vara vald	↑ 0,53%	67	74	Tähtvere vald
↑ 12	109	121	Lasva vald	↑ 0,44%	12	17	Saue vald
↑ 12	142	154	Valjala vald	↑ 0,35%	174	186	Meremäe vald
↑ 12	162	174	Kõlleste vald				
↑ 12	174	186	Meremäe vald				

Omavalitsused, kes on märgitud paksus kirjas (Palupere vald, Luunja vald, Kambja vald ja Meremäe vald), on suutnud kasvatada enda individuaalselt inimkapitali potentsiaali ning teinud seda oluliselt kiirema kasvutempoga kui sarnase lähtepositsiooniga (2011. aastal) alustanud omavalitsused. Kuigi nii Meremäe kui ka Palupera vallas on elanike arv vähenenud, on see vähenemine olnud oluliselt väiksem kui sarnase lähtepositsiooniga omavalitsustel. Samal ajal on suurenenud seal kõrgharidusega elanike osatähtsus ning vähenenud töövabastuspäevade arv tööealise elaniku kohta, mis inimkapitali indeksi punktiskoori ka kasvatanud on. Luunja ja Kambja vald jäävad silma aga elanike arvu kasvuga olukorras, kus sarnase lähtepositsiooniga alustanud omavalitsuste elanike arv on langustrendis.

Majandusliku kapitali indeksi tulemustest

Majandusliku kapitali arvutamiseks kasutatakse **9 näitajat**:

Põhinäitajad:

1. maa väärtus,
2. füüsiliste isikute maksustatud brutotulu

Lisanäitajad:

3. keskmine kuine brutotulu füüsilise isiku kohta,
4. elamu- ja ärimaa väärtus ühe ha kohta,
5. töötuse määr,
6. rahuldatud toimetulekutoetuste taotluste arv elaniku kohta,
7. tertsiaarsektoris hoivatute osatähtsus,
8. ettevõtlusega tegelejate osatähtsus 18+ aastastest elanikest,
9. dividenditulu saajate osatähtsus 18+ aastastest elanikest.

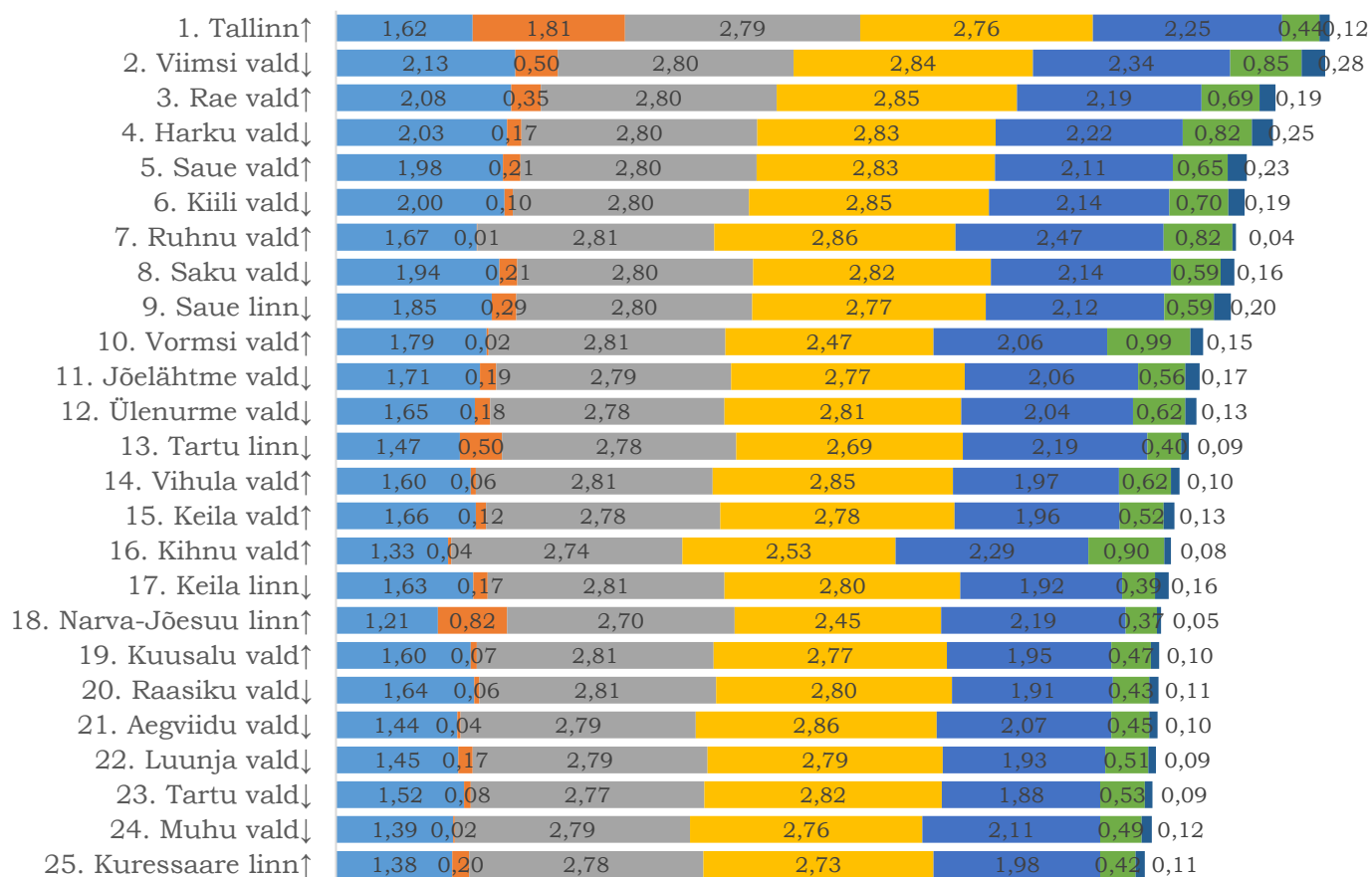
Näitajad 1-7 kirjeldavad majandusliku heaolu taset ja omavalitsuse kui elu- ja ettevõtluskeskkonna atraktiivsust. Aktiivne ja suur majandusruum julgustab ettevõtjaid arendama enda tegevusulatust ning spetsialiseeruma sektoritele, kus toodetakse kõrgemat lisandväärtust. Töötuse määr ja toimetulekutoetuse vajadus peegeldavad tööturu aktiivsust ja inimeste toimetulekutaset. Kõrgem tertsiaarsektoris hoivatute osatähtsus viitab keerukama

tegevusastmega ettevõtetele, mis aitavad säilitada piirkonna konkurentsivõimet. Näitajad 8–9 kirjeldavad ettevõtlusaktiivsust, mis on piirkonna kestvuse ja arenemise üheks alustalaks. Loovad, uuenduslikud ja riskijulged inimesed panustavad enda ja kogukonna elu arengusse, luues lisandväärtust nii ärilistes kui ka sotsiaalsetes ettevõtmistes.

Majandusliku kapitali potentsiaalset valdava osa moodustavad piirkonnas olemasoleva maa väärtus ja füüsiliste isikute maksustatud brutotulu. Selleks, et hinnata majandusliku kapitali kvaliteeti, tuleb vaadata majandusliku kapitali arvutamiseks kasutatavaid lisanäitajaid. Joonisel 8 on välja toodud omavalitsused, kelle majandusliku kapitali lisanäitajate punktiskoor kuulub 25 parima hulka.

Joonis 8

2015. aasta Majandusliku kapitali potentsiaali indeksi lisanäitajate ÜLEMINE 25



- Keskmise kuine brutotulu füüsilise isiku kohta (2,85 punkti)
- Elamu- ja ärimaa väärtus ühe ha kohta (2,85 punkti)
- töötuse määr (2,85 punkti)
- rahuldatud toimetulekutoetuste taotluste arv elaniku kohta (2,85 punkti)
- tertsiaarsektoris hoivatute osatähtsus (2,85 punkti)
- ettevõtlusega tegelejate osatähtsus 18+aastastest elanikest (2,85 punkti)
- dividenditulu saajate osatähtsus 18+ aastastest elanikest (2,85 punkti)

↑ tõus võrreldes eelmise aastaga
 ↓ langus võrreldes eelmise aastaga

Eraldi väärivad välja toomist Ruhnu vald, Vormsi vald, Kihnu vald, Aegviidu vald ja Muhu vald. Need on piirkonnad, kus majandusruum on väike, kuid majandusliku kapitali kvaliteet on niivõrd kõrge, et see tagab Eesti parimate hulka kuulumise.

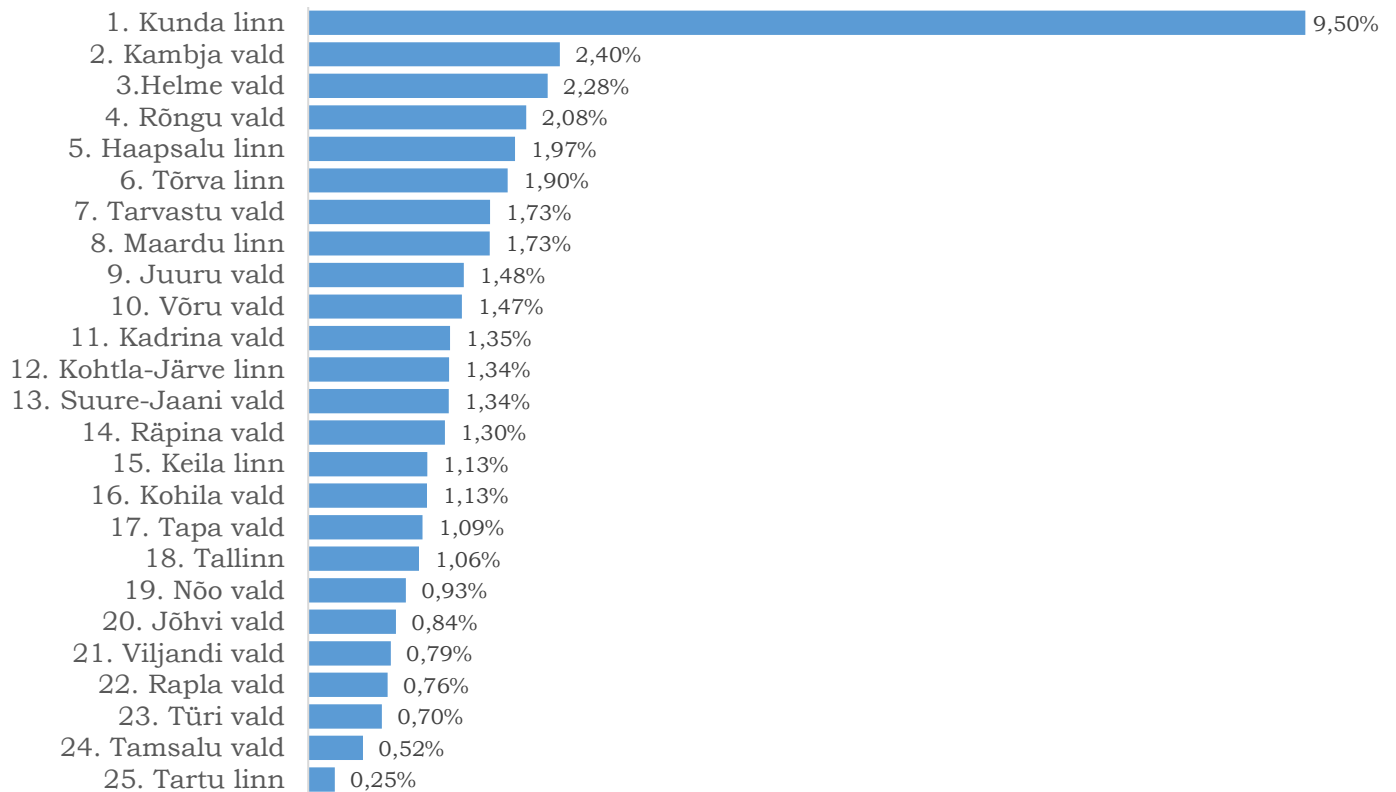
Omavalitsuste majandusliku kapitali indeksi tulemustes toimunud muudatuste analüüsimisel aastatel 2011–2015 saab välja tuua, et 25 omavalitsuse majanduslik potentsiaal on iga-aastaselt

järjepidevalt kasvanud (vt joonis 9)–76% neist omavalitsustest asuvad mitte-ääremaa ja 24% keskusega nõrgalt seotud piirkondades.

Oluliseks järjepideva kasvu allikaks on maa väärtuse tõus. Siinkohal tuleb arvesse võtta asjaolu, et mida madalam on tehingute arv ja 2011. aastal olnud maa väärtus, seda rohkem iga üksiku tehingu väärtus juurdekasvu tulemust mõjutab ([vt täpsemalt ka majandusliku kapitali indeksi metoodika kirjeldust](#)).

Joonis 9

Ülevaade omavalitsustest, kelle majandusliku kapitali potentsiaali indeks on järjepidevalt aastatel 2011–2015 kasvanud (lisatud aastate 2011–2015 keskmine juurdekasvutempo)



Majandusliku kapitali potentsiaali indeksi 2015. aasta ja 2011. aasta tulemuste kõrvutamisel ilmneb, et indeks on kasvanud 193 omavalitsusel ja koht indeksi järjestuses on paranenud 109 omavalitsusel. Tabelis 2 on välja toodud 10 omavalitsust, kelle indeksi koha muutus on olnud kõige suurem ja 10 omavalitsust, kelle indeksi juurdekasv on olnud kõige kiirem.

Tabel 2

Ülevaade omavalitsustest, kelle majandusliku kapitali potentsiaali indeksi arvestuses on toimunud suurimad muutused

Majandusliku kapitali potentsiaali indeksi arvestuses

koha muutus				indeksi juurdekasv			
2015 vrd 2011	2015 koht	2011 koht	Omavalitsus	2015 vrd 2011	2015 koht	2011 koht	Omavalitsus
↑ 38	115	153	Valjala vald	↑ 44%	182	209	Kunda linn
↑ 38	135	173	Võnnu vald	↑ 31%	213	213	Piirissaare vald
↑ 36	152	188	Laimjala vald	↑ 22%	207	210	Kallaste linn
↑ 34	70	104	Vaivara vald	↑ 17%	210	211	Ruhnu vald
↑ 34	146	180	Kohtla vald	↑ 14%	184	196	Mikitamäe vald
↑ 31	35	66	Narva-Jõesuu linn	↑ 14%	152	188	Laimjala vald
↑ 29	142	171	Haanja vald	↑ 13%	191	200	Meeksi vald
↑ 28	96	124	Helme vald	↑ 13%	201	204	Õru vald
↑ 27	93	120	Orissaare vald	↑ 13%	35	66	Narva-Jõesuu linn
↑ 27	182	209	Kunda linn	↑ 12%	135	173	Võnnu vald

Omavalitsused, kes on märgitud paksus kirjas (Kunda linn, Laimjala vald, Narva-Jõesuu linn, Võnnu vald) on suutnud kasvatada enda individuaalselt majanduslikku kapitali potentsiaali (eelkõige maa väärtus) ning teinud seda oluliselt kiirema kasvutempoga kui sarnase lähtepositsiooniga alustanud omavalitsused.

Sotsiaalse kapitali tulemustest

Sotsiaalse kapitali arvutamiseks kasutatakse **6 näitajat**:

Põhinäitaja:

1. kodanikuühenduste arv

Lisanäitajad:

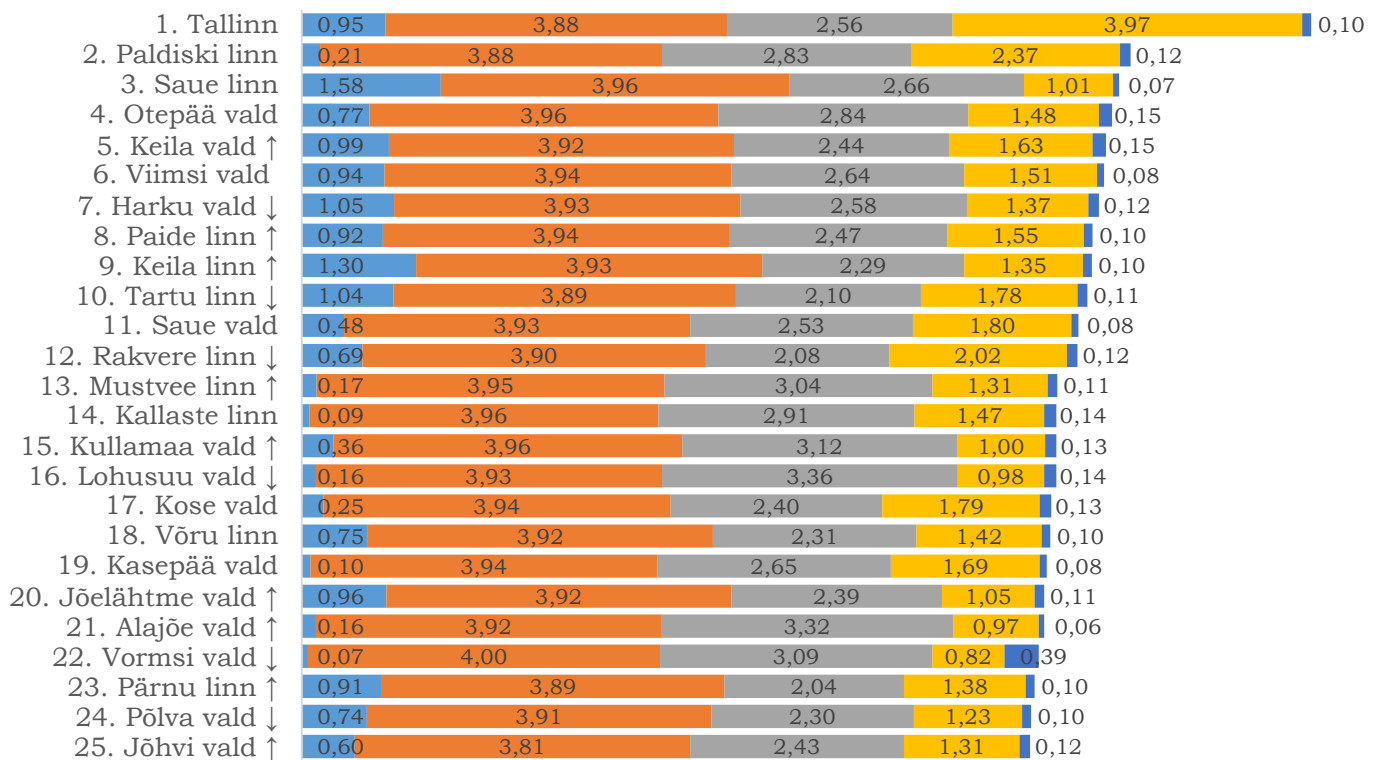
2. kodanikuühenduste arv elaniku kohta,
3. spordiharrastajate osatähtsus elanikkonnast,
4. kuritegude arv elaniku kohta,
5. valimisaktiivsus kohalikel valimistel,
6. kohalikel valimistel kandideerijaid volikogu ühe mandaadi kohta.

Näitajad 1–3 kirjeldavad elanike vaba aja veetmise harjumusi ja elukvaliteedi taset. Kogukondlikus elus aktiivselt osalemine aitab luua sotsiaalset suhtlusvõrgustikku ning seeläbi suurendada piirkondlikku ühtekuuluvustunnet. Näitaja 4 kirjeldab piirkonna turvalisuse taset ning näitajad 5–6 väljendavad elanike aktiivsust ja soovi kohalikku elu puudutavates küsimustes kaasa rääkida.

Sotsiaalse kapitali potentsiaalset valdava osa moodustab piirkonnas tegutsevate kodanikuühenduste arv, mis kirjeldab elanike vaba aja veetmise harjumusi ja kogukondlikus elus osalemist. Selleks, et hinnata sotsiaalse kapitali kvaliteeti, tuleb vaadata sotsiaalse kapitali arvutamiseks kasutatavaid lisanäitajaid. Joonisel 10 on välja toodud omavalitsused, kelle sotsiaalse kapitali lisanäitajate punktiskoor kuulub 25 parima hulka.

Joonis 10

2015. aasta Sotsiaalse kapitali potentsiaali indeksi lisanäitajate ÜLEMINE 25



- Spordiharrastajate osatähtsus elanikkonnast (4 punkti)
- Kuritegude arv elaniku kohta (4 punkti)
- Valimisaktiivsus kohalikel valimistel (4 punkti)
- Kohalikel valimistel kandideerijaid volikogu ühe mandaadi kohta (4 punkti)
- Kodanikuühendusi elaniku kohta (4 punkti)

↑ tõus võrreldes eelmise aastaga

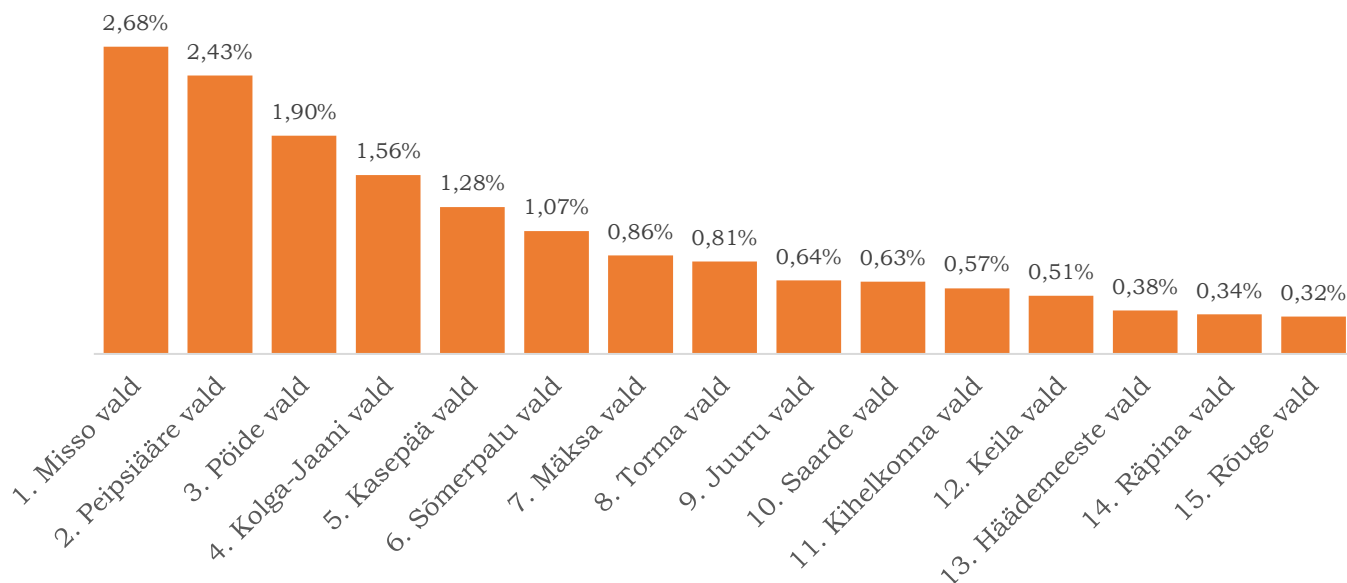
↓ langus võrreldes eelmise aastaga

Eraldi väärivad välja toomist Mustvee linn, Kallaste linn, Kullamaa vald, Lohusuu vald, Kasepää vald, Alajõe vald ja Vormsi vald. Need on piirkonnad, kus sotsiaalse kapitali maht on väike, kuid kapital see-eest väga aktiivne.

Omavalitsuste sotsiaalse kapitali indeksi tulemustes toimunud muutuste analüüsimisel aastatel 2011–2015 saab välja tuua, et 15 omavalitsuse sotsiaalse kapitali potentsiaal on igaaastaselt järjepidevalt kasvanud (vt joonis 11). Sotsiaalse kapitali potentsiaali indeksi tulemuste muutusi analüüsidest jääb silma trend, et väiksemates piirkondades on viimase viie aasta jooksul hüppeliselt kasvanud kodanikuühenduste arv. Joonisel 11 olevatest omavalitsustest on 80% alla 3000 elanikuga omavalitsused – kui 2011. aastal oli neis omavalitsustes registreeritud 724 kodanikuühendust, siis 2015. aastaks kasvas see arv 843ni (+16%).

Joonis 11

Ülevaade omavalitsustest, kelle sotsiaalse kapitali potentsiaal indeks on järjepidevalt aastatel 2011–2015 kasvanud (lisatud aastate 2011–2015 keskmine juurdekasvutempo)



Sotsiaalse kapitali indeksi 2015. aasta ja 2011. aasta tulemuste kõrvutamisel ilmneb, et indeks on kasvanud 146 omavalitsusel ja koht indeksi järjestuses on paranenud 97 omavalitsusel. Tabelis 3 on välja toodud 10 omavalitsust, kelle indeksi koha muutus on olnud kõige suurem ja 10 omavalitsust, kelle indeksi juurdekasv on olnud kõige kiirem.

Tabel 3

Ülevaade omavalitsustest, kelle sotsiaalse kapitali potentsiaali indeksi arvestuses on toimunud suurimad muutused

Sotsiaalse kapitali potentsiaali indeksi arvestuses

koha muutus				indeksi juurdekasv			
2015 vrd	2015	2011	Omavalitsus	2015 vrd	2015	2011	Omavalitsus
2011	koht	koht		2011	koht	koht	
↑ 64	101	165	Misso vald	↑ 60%	208	213	Piirissaare vald
↑ 28	165	193	Põide vald	↑ 11%	101	165	Misso vald
↑ 26	153	179	Kolga-Jaani vald	↑ 10%	198	209	Peipsiääre vald
↑ 25	134	159	Are vald	↑ 8%	165	193	Põide vald
↑ 22	177	199	Martna vald	↑ 7%	212	212	Õru vald
↑ 20	149	169	Mikitamäe vald	↑ 7%	177	199	Martna vald
↑ 20	160	180	Kasepää vald	↑ 7%	203	208	Taheva vald
↑ 20	175	195	Surju vald	↑ 6%	153	179	Kolga-Jaani vald
↑ 19	96	115	Muhu vald	↑ 6%	186	200	Kareda vald
↑ 19	115	134	Värskä vald	↑ 5%	134	159	Are vald
↑ 19	133	152	Sõmerpalu vald				

Paksus kirjas märgitud omavalitsused (Misso vald, Põide vald, Kolga-Jaani vald, Are vald ja Martna vald) on suutnud kasvatada enda individuaalselt sotsiaalset kapitali (eelkõige kodanikuühenduste arvu) ning teinud seda oluliselt kiirema kasvutempoga kui sarnase lähtepositsiooniga alustanud omavalitsused.

Piirkondliku potentsiaali indeks-kellele ja milleks?

Piirkondliku potentsiaali indeks aitab hinnata, mis on piirkonna tugevused ja nõrkused. Samal ajal võimaldab see võrrelda end teistega ning leida piirkondi, kellega sarnanetakse ja tuvastada neid, kellelt midagi õppida oleks.

Piirkondlik areng omab üha suuremat mõju ettevõtete produktiivsusele ja töötajate motivatsioonile, tugevdades kasvu seespiselt. Seetõttu on vajalik osata hinnata piirkondade hetke positsioone ning potentsiaale. Selline lähenemine liigub koos trendiga detsentraliseerida võimu keskvalitsuselt kohalikule tasandile, põhinedes arusaamisel, et näiteks edukas piirkondlik majanduspoliitika põhineb piirkonnasiseselt ehitatud tugevustel.

Indeks aitab poliitikakujundajatel kaardistada piirkondade arengutaset ja -erisusi, selleks, et välja töötada strateegiaid ebavõrdsuse vähendamiseks ja kasvu esile kutsumiseks. Ettevõtjad kasutavad indekseid investeerimisplaanide tegemiseks ja uutele tegevuspaikadele asukohtade leidmiseks. Kohalikul kogukonnal võimaldavad indeksid tuvastada enda piirkonna kitsaskohad ja potentsiaalsed arengusuunad, tõstes seeläbi sünergia ühistegevustes. Rahvusvahelised organisatsioonid on välja toonud, et piirkonna tasandil esitatud näitajad aitavad tõsta inimeste usaldusväärset statistika vastu, kuna inimesed tunnetavad enda ja statistika vahel isiklikumat seost. Lisaks aitavad sellised indeksid tõsta elanike teadlikkust piirkonna hetkeolukorrast ja vajadustest, suurendades seeläbi kogukonna rolli kohaliku elu puudutavates küsimustes kaasa rääkimisel.

Piirkondliku potentsiaali indeksi arvutamismetoodika

Näitaja	Valem	Hindamiskriteerium	Allikas
INIMKAPITAL (120 punkti)			
Rahvastik (100 punkti)	elanike arv+(elanike arv Statistikaameti andmetel- elanike arv Rahvastikuregistris) ¹⁺ ((elanike arv _n -elanike arv _{n-10})× 0,25)	Logaritmiline skaala ² tulemus > 75% 75–100 punkti tulemus 50–75% 50–75 punkti tulemus 25–50% 25–50 punkti tulemus < 25% 0–25 punkti	Rahvastikuregister Statistikaamet
Alla 65-aastaste osatähtsus (5 punkti)	alla 65-aastaste elanike arv÷elanike arv (%)	1%=0,05 punkti	Rahvastikuregister
Taastootmispotentsiaal (5 punkti)	15–49-aastaste naiste arv÷elanike arv (%)	1%=0,05 punkti	Rahvastikuregister
Kõrgharitude osatähtsus (5 punkti)	kõrgharitud elanike arv÷20+ aastaste elanike arv (%)	1%=0,05 punkti	Statistikaamet
Töövabastuspäevade arv (v.a rasedus- ja sünnituspuhkus) (5 punkti)	(10-(töövabastuspäevade arv÷15–64-aastaste elanike arv))÷2	2 päeva=1 punkt ³	Haigekassa
MAJANDUSLIK KAPITAL (120 punkti)			
Maa väärtus (50 punkti) ⁴	KOV pindala×1 ha väärtus (kolme aasta kaalutud keskmise tehinguväärtuse alusel)	Logaritmiline skaala ² tulemus > 75% 37,5–50 punkti tulemus 50–75% 25–37,5 punkti tulemus 25–50% 12,5–25 punkti tulemus < 25% 0–12,5 punkti	Maa-amet
Füüsiliste isikute maksustatud brutotulu (50 punkti)	väljamaksed füüsilistele isikutele TSD deklaratsiooni alusel	Logaritmiline skaala ² tulemus > 75% 37,5–50 punkti tulemus 50–75% 25–37,5 punkti tulemus 25–50% 12,5–25 punkti tulemus < 25% 0–12,5 punkti	Maksu- ja Tolliamet
Keskmine kuine brutotulu füüsilise isiku kohta (2,85 punkti)	väljamaksed füüsilistele isikutele TSD deklaratsiooni alusel÷maksumaksjate arv	1000 €=1,425 punkti	Maksu- ja Tolliamet
Elamu- ja ärimaa väärtus 1 ha kohta (2,85 punkti) ⁵	elamu- ja ärimaa väärtus (kolme aasta kaalutud keskmise tehinguväärtuse alusel)÷pindala	1 mln=1,54 punkti	Maa-amet
Töötuse määr (2,85 punkti)	aasta keskmine töötute arv÷15–64-aastaste elanike arv (%)	1%=0,0285 punkti ³	Töötukassa
Toimetulekutoetuse vajadus (2,85 punkti)	rahuldatud toimetulekutoetuste taotluste arv÷elanike arv	0,2 rahuldatud taotlust elaniku kohta=0,57 punkti ³	Sotsiaalministeerium
Tertsiaarsektoris hoivatute osatähtsus (2,85 punkti)	tertsiaarsektoris hoivatute arv÷hoivatute arv (%)	1%=0,0285 punkti	Maksu- ja Tolliamet
Ettevõtlusega tegelevate osatähtsus (2,85 punkti)	ettevõtlusega tegelevate elanike arv ÷18+ aastaste elanike arv (%)	1%=0,0285 punkti	Äriregister
Dividenditulu saajate osatähtsus (2,85 punkti)	dividenditulu saavate elanike arv÷18+ aastaste elanike arv (%)	1%=0,0285 punkti	Maksu- ja Tolliamet
SOTSIAALNE KAPITAL (120 punkti)			
Kodanikuühendused (100 punkti)	kodanikuühenduste arv	Logaritmiline skaala ² tulemus > 75% 75–100 punkti tulemus 50–75% 50–75 punkti	Äriregister

		tulemus 25–50% 25–50 punkti tulemus < 25% 0–25 punkti	
Kodanikuühenduste arv elaniku kohta (4 punkti)	kodanikuühenduste arv÷elanike arv	0,25 kodanikuühendust elaniku kohta=1 punkt	Äriregister
Spordiharrastajate osatähtsus (4 punkti) ⁶	spordiharrastajaid spordikoolides ja -klubides÷elanike arv	1%=0,04 punkti	Spordiregister
Kuritegude arv elaniku kohta (4 punkti)	kuritegude arv÷elanike arv	0,25 kuritegu elaniku kohta=1 punkt ³	Justiitsministeerium
Valimisaktiivsus kohalikel valimistel (4 punkti)	valijate arv÷valijate arv nimekirjas (%)	1%=0,04 punkti	Vabariigi Valimiskomisjon
Kohalik poliitiline aktiivsus (4 punkti)	kohalikel valimistel kandideerijaid÷volikogu mandaatide arv	1 kandidaat ühele volikogu mandaadile=0,2 punkti	Vabariigi Valimiskomisjon

1 elanike lisapotentsiaal

2 punktide andmisel lähtutakse KOVi individuaalse tulemuse paiknemisest üldkogumi andmete variatsioonireas (tulemused on jaotatud kvartiilidesse ehk ligikaudu nelja võrdsesse gruppi)

3 punktide arvestus toimub vastupidiselt (kõrgem tulemus annab vähem punkte)

4 kui KOVi elamumaaga tehtavate tehingute arv oli väiksem kui 5, siis leiti väärtus naaberomavalitsuste elamumaa tehingute alusel

5 KOVis, kus ärimaa sihtotstarbega tehingute arv oli väiksem kui 5, on ühikuhinnaks elamumaa ühikuhind

6 kui KOVi kohta puuduvad andmed Spordiregistris, siis leiti vastav näitaja maakonna sama elanike arvu gruppi kuuluvate KOVide aritmeetilise keskmise alusel

Lisa 1. Rahvaarvu võrdlus 1. jaanuari 2015 seisuga Rahvastikuregistri ja Statistikaameti andmete ([korrigeeritud rahvaloenduse andmed](#)) vahel:

- *positiivne osatähtsus näitab, et Rahvastikuregistris on registreeritud rohkem isikuid kui Statistikaameti andmetel tegelikult omavalitsuses elab*
- *negatiivne osatähtsus näitab, et Rahvastikuregistris on registreeritud vähem isikuid kui Statistikaameti andmetel tegelikult omavalitsuses elab*

Omavalitsus	2015	Omavalitsus	2015	Omavalitsus	2015	Omavalitsus	2015
1. Piirissaare vald	39%	55. Vigala vald	9%	109. Hummulu vald	5%	163. Koeru vald	2%
2. Ruhnu vald	35%	56. Kõo vald	9%	110. Vastse-Kuuste vald	5%	164. Aegviidu vald	2%
3. Alajõe vald	33%	57. Lohusuu vald	9%	111. Alatskivi vald	5%	165. Rägavere vald	2%
4. Vormsi vald	33%	58. Häädemeste vald	8%	112. Järvakandi vald	5%	166. Raikküla vald	2%
5. Kihnu vald	28%	59. Padise vald	8%	113. Haljala vald	5%	167. Laeva vald	1%
6. Torgu vald	19%	60. Saarde vald	8%	114. Karula vald	5%	168. Tabivere vald	1%
7. Muhu vald	17%	61. Ambla vald	8%	115. Tallinn	5%	169. Vara vald	1%
8. Värskla vald	17%	62. Narva-Jõesuu linn	8%	116. Narva linn	5%	170. Nissi vald	1%
9. Noarootsi vald	17%	63. Kanepi vald	8%	117. Öru vald	4%	171. Jõgeva linn	1%
10. Salme vald	16%	64. Mooste vald	8%	118. Tamsalu vald	4%	172. Põltsamaa vald	1%
11. Kihelkonna vald	15%	65. Imavere vald	8%	119. Rakke vald	4%	173. Sindi linn	0%
12. Meremäe vald	14%	66. Abja vald	8%	120. Põltsamaa linn	4%	174. Vinni vald	0%
13. Vaivara vald	14%	67. Jõgeva vald	7%	121. Kaiu vald	4%	175. Kõpu vald	0%
14. Mustjala vald	14%	68. Tarvastu vald	7%	122. Ridala vald	4%	176. Anija vald	0%
15. Meeksi vald	13%	69. Valga linn	7%	123. Haapsalu linn	4%	177. Keila linn	0%
16. Põide vald	13%	70. Otepää vald	7%	124. Türi vald	4%	178. Tartu linn	0%
17. Illuka vald	13%	71. Väandra vald	7%	125. Puhja vald	4%	179. Raasiku vald	-1%
18. Mäetaguse vald	13%	72. Kasepää vald	7%	126. Viljandi linn	4%	180. Viljandi vald	-1%
19. Misso vald	13%	73. Järva-Jaani vald	7%	127. Tõlliste vald	4%	181. Vasalemma vald	-1%
20. Hiiu vald	13%	74. Koigi vald	7%	128. Peipsiääre vald	4%	182. Tahkuranna vald	-1%
21. Haanja vald	12%	75. Pala vald	7%	129. Kareda vald	4%	183. Nõo vald	-1%
22. Urvaste vald	12%	76. Lihula vald	7%	130. Paide linn	4%	184. Laheda vald	-1%
23. Valjala vald	12%	77. Toila vald	7%	131. Saue linn	4%	185. Kose vald	-1%
24. Emmaste vald	12%	78. Võhma linn	6%	132. Tori vald	4%	186. Juuru vald	-2%
25. Vihula vald	12%	79. Palamuse vald	6%	133. Pärnu linn	4%	187. Mäksa vald	-2%
26. Laimjala vald	12%	80. Puka vald	6%	134. Võru linn	4%	188. Rakvere vald	-2%
27. Sonda vald	11%	81. Martna vald	6%	135. Märjamaa vald	4%	189. Võru vald	-2%
28. Käina vald	11%	82. Are vald	6%	136. Halinga vald	3%	190. Kambja vald	-2%
29. Leisi vald	11%	83. Rannu vald	6%	137. Lääne-Saare vald	3%	191. Paldiski linn	-3%
30. Rõuge vald	11%	84. Mustvee linn	6%	138. Rapla vald	3%	192. Rõngu vald	-3%
31. Pajusi vald	11%	85. Torma vald	6%	139. Pihtla vald	3%	193. Jõhvi vald	-3%
32. Orissaare vald	11%	86. Väike-Maarja vald	6%	140. Audru vald	3%	194. Haaslava vald	-4%
33. Tootsi vald	11%	87. Veriora vald	6%	141. Loksa linn	3%	195. Võnnu vald	-5%
34. Kolga-Jaani vald	10%	88. Kuressaare linn	6%	142. Surju vald	3%	196. Sõmeru vald	-5%
35. Kohtla vald	10%	89. Konguta vald	6%	143. Väandra alevivalitsus	3%	197. Kohila vald	-5%
36. Roosna-Alliku vald	10%	90. Tõrva linn	6%	144. Aseri vald	3%	198. Viimsi vald	-6%
37. Mõniste vald	10%	91. Väätsa vald	6%	145. Sangaste vald	3%	199. Saku vald	-6%
38. Kallaste linn	10%	92. Lüganduse vald	6%	146. Valgjärve vald	3%	200. Jõelähtme vald	-7%
39. Vastseliina vald	10%	93. Paide vald	6%	147. Saare vald	3%	201. Saue vald	-8%
40. Mikitamäe vald	10%	94. Mõisaküla linn	6%	148. Kehtna vald	3%	202. Maardu linn	-9%
41. Koonga vald	10%	95. Avinurme vald	6%	149. Kunda linn	3%	203. Sauga vald	-9%
42. Karksi vald	10%	96. Ahja vald	6%	150. Taheva vald	3%	204. Harku vald	-9%
43. Varbla vald	10%	97. Laekvere vald	6%	151. Sillamäe linn	3%	205. Tartu vald	-10%
44. Puurmani vald	10%	98. Iisaku vald	6%	152. Kohtla-Nõmme vald	3%	206. Kiili vald	-11%
45. Orava vald	9%	99. Suure-Jaani vald	6%	153. Tudulinna vald	3%	207. Rae vald	-11%
46. Pühalepa vald	9%	100. Räpina vald	5%	154. Kiviõli linn	3%	208. Luunja vald	-12%

47. Hanila vald	9%	101. Lasva vald	5%	155. Kadrina vald	2%	209. Keila vald	-12%
48. Albu vald	9%	102. Antsla vald	5%	156. Kuusalu vald	2%	210. Tähtvere vald	-14%
49. Halliste vald	9%	103. Viru-Nigula vald	5%	157. Tapa vald	2%	211. Palupera vald	-15%
50. Tõstamaa vald	9%	104. Paikuse vald	5%	158. Kohtla-Järve linn	2%	212. Kernu vald	-16%
51. Helme vald	9%	105. Rakvere linn	5%	159. Kärü vald	2%	213. Ülenurme vald	-19%
52. Nõva vald	9%	106. Põlva vald	5%	160. Kullamaa vald	2%		
53. Varstu vald	9%	107. Lääne-Nigula vald	5%	161. Kõlleste vald	2%		
54. Põdrala vald	9%	108. Sõmerpalu vald	5%	162. Elva linn	2%		

Allikas (Autori arvutused Statistikaameti (RV0282, uuendatud 04.05.2016) ja Rahvastikuregistri (01.01.2015) andmete alusel)