



Avanes Eesti-Läti programmi V taotlusvoor

4. veebruaril avanes Eesti-Läti piiriülese koostöö programmi V taotlusvoor, mis sulgub 3. juunil 2019. Taotlusvoorus on fookus loodus- ja kultuuripärandil põhineval turismil, säästva elustiili edendamisel ning ühisel veemajandusel.

Viiendasse avatud taotlusvooru oodatakse projekte programmi teise prioriteedi "Puhas ja väärtustatud elukeskkond" kolme teema raames: **turism**, **keskkonnateadlikkus** ja **veemajandus**. Prioriteedi rahastus selles voorus kokku on ca **2,5** miljonit eurot Euroopa regionaalarengu fondist. Partneritena on oodatud organisatsioonid ja asutused Lõuna- ja Lääne-Eestist ning Vidzeme, Pierīga, Riia ja Kurzeme piirkonnast.

Viienda vooru tulemusena soovitakse näha projekte, mis on suunatud pärandil põhineva turismitoote arendamisele, avalike kampaaniate läbiviimisele energiasäästu, taaskasutuse, jäätmete sorteerimise või koostööalgatusele veeressursside haldamiseks Riia lahes ja Gauja-Koiva jõgikonnas.

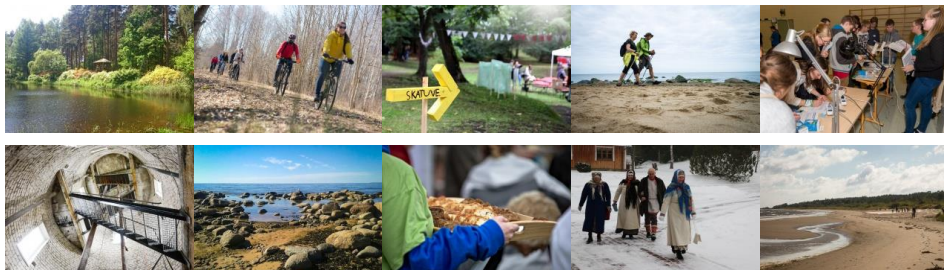
Siinkohal tuletame meelde, et programm rahastab ainult projektitegevusi, mis on puhtalt piiriülese koostöö iseloomuga ning kuhu on kaastaud vähemalt kaks projektipartnerit, kellest vähemalt üks on Eestist ja vähemalt üks Lätist. Projektide maksimaalne kestus on **36** kuud. Eesti ja Läti kasusaajate jaoks on omafinantseeringu minimaalne määr **15%**.

Programmist rahastatakse nii piiriülese mõjuga investeringuid kui ka pehmeid koostöötegevusi, milleks on nt. teavituskampaaniad ja töötoad säästva elustiili edendamiseks. Infoseminarid, kus konsultandid annavad nõu ideede abikõlblikkuse ja vooru reeglite kohta, toimuvad **7. märtsil** Tartus ja Riias. Viies voor projektide esitamiseks on avatud vaid selle aasta **3. juunini**.

Eesti-Läti programm on üks kaheksast Eesti osalusega ELi ühtekuuluvuspoliitika Euroopa territoriaalse koostöö Interreg programmidest. Euroopa Regionaalarengu Fondi toetus Eesti-Läti programmile aastatel 2014–2020 on **36,3** miljonit eurot.

[Viienda taotlusvooru juhend](#) ning teised asjakohase dokumendid on avaldatud programmi veebilehel vooru [alalehel](#). Täiendavate küsimuste, konsultatsioonisoovi korral palun võtke ühendust programmi [Ühise Sekretariaadiga](#) (Joint Secretariat).

Rahandusministeeriumi kontaktisik: Hannes Nagel, hannes.nagel@rahandusministeerium.ee



Sulgus Eesti-Läti programmi IV taotlusvoor

3. jaanuaril 2019 sulgus Eesti-Läti programmi IV taotlusvoor, kuhu esitati kokku 14 täistaotlust.

Eesti-Läti piiriülese koostöö programmi IV taotlusvooru laekus kokku **14** täistaotlust, mis taotleavad kaasrahastust ligemale **4,8** miljoni euro ulatuses. Meenutame siinkohal, et ka selles taotlusvoorus tuli taotlejatel kohe esitada projekti täistaotlus.

Neljandas taotlusvoorus oli avatud kaks suunda – ettevõtluse toetussuuna teine eesmärk „rohkem ühiselt arendatud tooteid ja teenuseid“ ning integreeritud tööturu toetussuuna eesmärk, millele alla esitati vastavalt **13** ja **1** täistaotlust.

Taotlusvooru eelarve oli seekord ca **1,75** miljonit eurot. Ettevõtluse toetussuuna alla esitatud projektidel oli võimalik taotleda kaasrahastust kuni **500 000** eurot ja tööturu integreerimise toetussuuna all kuni **246 081** eurot. Voores projektide maksimaalne kestus oli ka sel korral kord 36 kuud ning Eesti ja Läti kasusaajate jaoks omafinantseeringu minimaalne määr 15%.

Taotlejad saavad otsuse oma täistaotluste kohta peale Eesti-Läti programmi seirekomitee koosolekut, mis toimub hiljemalt 2019. aasta neljandas kvartalis.

Rahandusministeeriumi kontaktisik: Hannes Nagel, hannes.nagel@rahandusministeerium.ee



Keda ja mida on Eesti-Läti programmi seni kaasrahastanud?

Järgnevas rubriigis saate lähemalt tutvuda mõne juba Eesti-Läti programmi poolt kaasrahastatud projekti ja nende peamiste tegevustega...

Tööturg: Valka-Valga mobility

Algus: 01.08.2017 Lõpp: 31.07.2019 Eelarve: 422 638€ (ERF-toetus 359 281€)

Juhtpartner: Läti Tööturamet **Partnerid:** Eesti Töötukassa, Valga vald ja Valka novads

Projekti eesmärk on parandada piiriülese piirkonna töötajate ja tööandjate usku sellesse, et neil oleks võimalik leida sobiv töökoht ja/või töötaja. Eesmärke püütakse saavutada piiriülese tööturu integreerimise ja tööhõivevõimaluste edendamise kaudu, pakkudes paremat juurdepääsu erinevatele infoteenustele ja tõstes nende kvaliteeti, korraldades ühiseid tööhõive- ja koolitusalgatusi ning töötades välja vajalikud nõustamisteenused. Projekt aitab ka töötajatel leida teavet piiriüleste töö- ja koolitusvõimaluste kohta ning saada juhiseid piiriüleseks tööks; samuti aitavad projektitegevused tööandjatel leida sobivaid töötajaid ja saada juhiseid nende palkamiseks ja koolitamiseks. Projekti-partnerid kavatsesid pakkuda sihtgruppidele uusi või täiustatud teenuseid.

Sidusrühmade leidmiseks pärast projekti lõppu kasutatakse järgnevat turundusmeetodeid:

- 1) Teave tegevuste ja saavutuste kohta avaldatakse SEA, EUIF-i, Valka omavalitsuse nõukogu ja Valga linnavalitsuse veebilehtedel ja sotsiaalvõrgustike kontodel;
- 2) Valka ja Valga piirkondlike kontorite töötajad teavitavad sihtgruppi projekti tegevustest ja võimalustest nendes osaleda;
- 3) Teave projekti saavutuste kohta avaldatakse kohalikus meedias; levitamistsprotsessi sihtgrupp on Valka omavalitsuse ja Valga linna territooriumil.

Sihtrühma ligikaudne suurus on **25 000** kodanikku ja **1500** ettevõtjat.

Ettevõtlus: COOP Local

Algus: 01.03.2017 Lõpp: 31.10.2019 Eelarve: 338 756€ (ERF-toetus 287 946€)

Juhtpartner: MTÜ Setomaa Valdade Liit **Partnerid:** Smiltene novads, Ape novads, SA Rāpina Inkubatsioonikeskus ja Vastseliina Vallavalitsus

Projekti eesmärk on võimaldada väiketootjatel ja põllumajandustootjatel uutele turgudele laieneda ning elavdada piiriülest äritegevust ja ärisuhteid, eriti uute ettevõtete hulgas, mis tegutsevad mittetraditsioonilise põllumajanduse, toiduainete tootmise või käsitöö valdkonnas. Projekt toetab piiriülest kaubandust ja koostööd ülalmainitud sektorites tegutsevate uute VKE-de vahel Eesti-Läti piirialade (täpsemalt Setomaa piirkonnas, Rāpina, Vastseliina, Ape ja Smiltene novadsis).

Kuna projektipiirkonna siseturg on liialt väike siis on uute turgude ja partnerite leidmine hea võimalus suurendada VKE-de käivet, kasumlikkust ja konkurentsivõimet.

Projektitegevuste raames luuakse neljas sektoris piiriülesed võrgustikud:

- 1) Marja- ja puuviljakasvatavad ja tootjad;
- 2) Liha- ja piimatootjad;
- 3) Köögiviljade, ürtide ja taimede kasvatavad ja tootjad;
- 4) Käsitöölised.

Kõige aktiivsemad uusi turge otsivad ettevõtjad osalevad üheskoos Valgevene, Pihkva oblasti ja Soome õppereisidel. Edasiseks turustamiseks valmistatakse brošüür, mis koosneb ettevõtjaid/VKE'id tutvustavatest infolehtedest, mis on koostatud kahes keeles (loe edasi [siit](#)).

Kokku toimub **42** üritust, kus osalevad sihtrühma liikmed mõlemast riigist.

Turism: Garden Pearls

Algus: 01.05.2018 Lõpp: 30.04.2020 Eelarve: 749 755€ (ERF-toetus 637 291€)

Juhtpartner: Vidzeme Turismiassotsiatsioon **Partnerid:** MTÜ Estonian Gardens, Tartu Ülikool, SA Pärnumaa Arenduskeskus, SA Viljandimaa Arenduskeskus, Hiiumaa Ametikool, Pärnu linn ja OÜ Sangaste Mõis, Läti Ülikool, Turaida Muuseum, MTÜ Limbazu Lauvas, MTÜ Oleri Mõis, Amata novads, Burtnieki novads, Gulbene novads, Koceni novads ja Rūjiena novads

Projekti eesmärk on Eesti ja Läti aiandusturismi marsruudi kui turismitoote arendamine, parimate kogemuste ja oskuste jagamine. Marsruut hõlmab nii suuri linna- ja mõisaparkide, kollektiivseid aedu, puukoole kui ka väiksemaid iluaedu. Projekti peamised tegevused:

- 1) aiandusturismi kui toote arendamine ja teenuse disain;
- 2) marsruudiga ühinenud aedade ja parkide omanike ja töötajate koolitused ning oskuste arendamine;
- 3) marsruudi turundus (kohalikel ja välisurgudel), sealjuures infomahuka ja külastust planeerida aitava veebilehe loomine, messikülastused, avatud aedade üritused ning loomulikult ka turundusmaterjalide loomine;
- 4) väikesemahulised investeeringud marsruudi aedadesse ja parkidesse, eesmärgiga muuta need meie külastajatele veelgi atraktiivsemaks.

Projekti tulemuseks on aiandusturismi marsruut, mis ühendab **44** aeda ja parki, neist **21** Eestist ja **23** Lätist.

Sulgus Kesk-Läänemere programmi IV taotlusvoor Central Baltic

16. novembril 2018 sulgus Kesk-Läänemere programmi IV taotlusvoor, kuhu laekus kokku 37 taotlust. Taotlusvoor oli ühe-etapiline ning voo eelarveks oli ca 8 miljonit eurot.

Kesk-Läänemere piiriülese koostöö programmi neljandasse taotlusvooru laekus kokku 37 projektitaotlust, mis jagunesid 21 tava- ja 16 väikeprojektiks. Kokku taotleti kaasrahastust üle 21,3 miljoni euro ulatuses. Seekordne voor oli osaliselt avatud toetussuundadega ning taotlusi laekus kõikidest avatud toetussuundadest.

Toetussuundade teemadeks olid uued teadmismahukad Kesk-Läänemere ettevõtted, Kesk-Läänemere ettevõtete eksportimine uutele turgudele, loodus- ja kultuuriressursside arendamine kestlikeks turismiatraktsioonideks, inimeste ja kaupade täiustatud transpordivõid ning rohkemate inimeste kasu tugevamatest Kesk-Läänemere kogukondadest.

Sarnaselt kolmandale taotlusvoorule esitati enim projektitaotlusi toetussuuna «heade oskustega ja sotsiaalselt sidus piirkond» eesmärgi «tugevamad Kesk-Läänemere piirkonna kogukonnad» alla kuhu laekus kokku 15 taotlust (41%). Toetussuuna «ühiste ressursside kestlik kasutamine» alla esitatud taotluste hulk muutus kõige enam eelmise taotlusvooriga – 9 taotlust (24%) ning vähenes 20 taotluse võrra.

Toetussuundade «Kesk-Läänemere piirkonna konkurentsivõimeline majandus» ja «heade ühendustega Kesk-Läänemere piirkond» alla esitati vastavalt 10 ja 3 taotlust. Voorus olid kõige aktiivsemad Soome (61) ja Eesti (48) nii projektipartnerite kui ka projektipartnerite arvestuses, vastavalt Soome 16 ja Eesti 8 korral. Neljandas taotlusvoorus taotles kokku koostööd 170 organisatsiooni.

Neljanda taotlusvooru projektide kõige varasem võimalik algusaeg on 2019. aasta 1. aprill ning lõppema peavad projektid hiljemalt 2021. aasta 30. juunil. Detailsem ülevaade Kesk-Läänemere programmi neljandast taotlusvoorst asub [siin](#).

Rahandusministeeriumi kontaktisik: Riina Nurmsaar, riina.nurmsaar@rahandusministeerium.ee



Keda ja mida on Kesk-Läänemere programmi seni kaasrahasanud?

Järgnevas rubriigis saate lähemalt tutvuda mõne juba Kesk-Läänemere programmi poolt kaasrahasatud projekti ja nende peamiste tegevustega...

Kogukonnad: DeDiWe

Algus: 01.09.2015 Lõpp: 28.08.2018 Eelarve: 451 412€ (ERF-toetus 347 128€)

Juhtpartner: Laurea-ammattikorkeakoulu Oy **Partnerid:** Tartu Tervishoiu Kõrgkool, AS Ida-Tallinna Keskhaigla, RSU Sarkanā Krusta medicīnas koledža ja Yrkeshögskolan Arcada Ab

Projekti eesmärk on arendada digitaalseid tervishoiu- ja hoolekandeteenuseid luues uus õppekava. Õppekava põhineb e-õppe platvormil, et toetada digiühiskonnas elavate ja töötavate spetsialistide tööd ning pakkuda kodanikele hõlpsasti juurdepääsetavaid e-tervise teenuseid. Samuti tutvustatakse uut õppekava Soome, Eesti ja Läti kutseharidusprogrammides, mis edendab multiprofessionaalseid õpinguid pedagoogilise mudeli "Learning by Developing" abil ja annab õpilastele võimaluse tegeliku tööelu käigus üheskoos õppida.

Järgmises etapis võib õppekava laiendada kõikidesse 27 tervishoiu-, sotsiaal- ja IT-õppe programmidesse ning tutvustada seda 5750 õpilasele partnerkoolides.

Samuti võib seda levitada 30 partnerriikides tegutsevasse kutse- ja ning rakenduskõrgkoolide kavadesse ja võib-olla ka Kesk-Läänemere piirkonnas ja EL-is laiemalt.

Keskfond: WATERCHAIN

Algus: 01.10.2015 Lõpp: 30.09.2018 Eelarve: 2 574 250€ (ERF-toetus 2 029 057€)

Juhtpartner: Satakunnan ammattikorkeakoulu **Partnerid:** Tallinna Tehnikaukool, Eesti Keskkonnauuringute Keskus, Pyhäjärvi-instituutisäätiö, Turun ammattikorkeakoulu, Kungliga Tekniska Högskolan, Rīgas Tehniskā universitāte, Vides Risinājumu Instituts ja Ålands Vatten

Projekti eesmärk on vähendada pilootvalgalade erinevatest allikatest pärinevate toitainete ja ohtlike ainete sissevoolu Läänemere. Projekti tegevuste jooksul töötatakse välja ühine multidistsiplinaarne lähenemise viis. Samuti arendatakse iga pilootala jaoks asjakohased praktilised meetmed, mis keskenduvad peamistele kohalikele probleemidele. Projekti käigus kasutatakse ja rakendatakse osalevates riikides pilootinvesteeringutena tehnoloogilisi meetodeid siseveekogudest pärit toitainete ja ohtlike ainete sissevoolu vähendamiseks. Näiteks võetakse projekti raames kasutusele toitainete vähendavad kulutõhusad filtratsioonitehnikad.

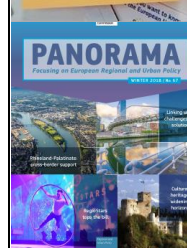
Peamised tegevused viiakse läbi iga partnerriigi pilootvalgaladel:

- 1) Eurajoki ja Aurajoki (jõed);
- 2) Långsjön-Markusböle ja Dalkarby (järved);
- 3) Ülemiste (järv);
- 4) Daugava (jõgi);
- 5) Fyris (jõgi).

Projekti aitab konsortsiumi näol tugevdada aastakümneteks partnerite vahelist aktiivset koostööd aktiveerides samal ajal omavahelist koostööd ja loob lisaks ka uusi partnerlussuhteid. WATERCHAIN aitab vähendada toitainete ja ohtlike ainete sissevoolu Kesk-Läänemere piirkonda igat liiki maapealsetest allikatest.



Allikad, sündmused ja infomaterjalid



OSALE! Läänemere piirkonna programmi 2019. a konverents

Läänemere piirkonna programm kutsub teid osalema 2019. aasta programmi konverentsil "Let's talk!", mis toimub 9.-10. aprillil Lübeckis. Üle 100 projekti ja 1000 projektipartneriga programm jagab konverentsil oma edulugusid ja häid praktikaid. Ürituse programm on leitav [siin](#) ning üritusele registreerida saate [siin](#).

OSALE! INTERREG EUROOPA programmi regioonidevahelise koostöö foorum

INTERREG EUROOPA programm kutsub teid osalema "Europe, let's cooperate!" on regioonidevahelise koostöö foorumile, mis toimub 10. aprillil Brüsselis. Osalema on oodatud eelkõige poliitikakujundajad ja poliitika rakendajad; korraldusasutused; riiklikud, regionaalsed ja kohalike omavalitsuste esindajad; teadusagentuurid ja haridusasutused; Euroopa Liidu institutsioonide esindajad ja temaatiliste võrgustike ja kommuunide esindajad. Foorumi programmi leiate [siit](#) ja üritusele registreerida saate [siin](#).

Panorama 67: edulood meie piirkondades ja piiridel

Uues Panorama talvenumbris annab eesistujariik Austria ülevaate oma meeskonna ettevalmistustest nõukogu läbirääkimisteks 2021.–2027. aasta õigusaktide paketi üle. Samuti uuritakse, mida on ELi fondid teinud Euroopa kultuuripärandi aasta heaks ja mismoodi abistatakse piirkondi, kus on käimas tööstuse ümberkujundamine. Lisaks tutvustatakse mõningaid projekte, mida toetatakse uuenduslike linnaarengumeetmete programmi „Urban Innovative Actions“ raames. Numbrit on võimalik allalaadida [siin](#).

KASULIK! KEEP.EU: INTERREG projektide ja programmide andmebaas

KEEP – INTERREG programmide, projektide ja toetusesaajate agregeeritud teavet haldav andmebaas, mille sisu ulatub aastasse 2000. Andmebaasi on võimalik kasutada mitmetel eesmärkidel – nt. tulevased projektide juhtpartnerid saavad selle abil endale sobilikke projektipartnereid otsida. Loe edasi [KEEP veebilehelt](#).

UUS! INTERREG.EU: INTERREG programmide infoportaal

INTERREG.EU – kõiki INTERREG programme hõlmav portaal, kus leiate kasulikku infot nii uute taotlusvoorude kui ka ürituste kohta. Eestiga seotud taotlusvoorud on leitavad näiteks [siin](#).

Euroopa territoriaalse koostöö uudiskiri nr. 30 / 2019

Väljastab: Rahandusministeeriumi Regionaalarengu osakonna Euroopa territoriaalse koostöö talitus.
Toimetaja: Hannes Nagel, hannes.nagel@rahandusministeerium.ee, telefon: 611 3112.

Uudiskirja levitatakse Euroopa territoriaalse koostöö talituse infolisti kaudu. Kui soovite tellida teadaandeid ja uudiseid oma e-postile, saatke palun vastavasisuline kiri aadressil etc@fin.ee.