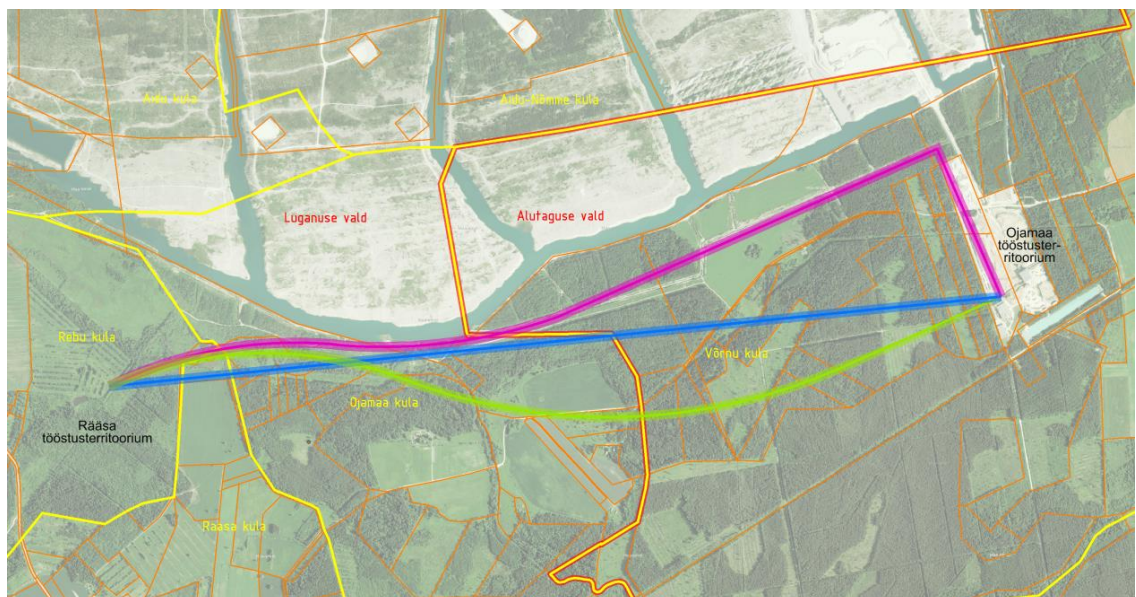


Maakonnaplaneeringu teemaplaneeringu „Uus-Kiviõli kaevanduselogistikataristu asukohavaliku kavandamine“ lähtekohad

Ida-Virumaa Alutaguse vald ja Lügánuse vald



Projekti juht, ruumilise keskkonna planeerija, volitatud maastikuarhitekt-ekspert: Heiki Kalberg

Tellija: Rahandusministeerium, Suur-Ameerika tn 1, 10122 Tallinn

Tellija esindaja: Tiit Toos

Arendaja: Eesti Energia AS, Lelle tn 22, 11318 Tallinn

Tellija esindajad: Kairi Otsiver ja Mart Järvet

Töö nr: 21033MP3

Kuupäev: 03.09.2021



Sisukord

1	Sissejuhatus	5
2	Teemaplaneeringu ulatus ja kehtivad planeeringud	5
3	Teemaplaneeringu ülesanded	6
4	Kaasamiskava	7
5	Eeldatav ajakava	8
6	Ülevaade teostatavatest uuringutest	9
7	Teemaplaneeringu lähtekohtadele ja keskkonnamõju hindamise programmile laekunud ettepanekud ja seisukoht nende osas	9





1 Sissejuhatus

Ida-Viru maavanema 19.05.2015. a korraldusega nr 1-1/2015/150 algatati kehtiva maakonnaplaneeringu täpsustamiseks ja täiendamiseks joonehitise teemaplaneering "Uus-Kiviõli kaevanduse logistikataristu asukohavaliku kavandamine". Koos planeeringuga on algatatud keskkonnamõju strateegiline hindamine.

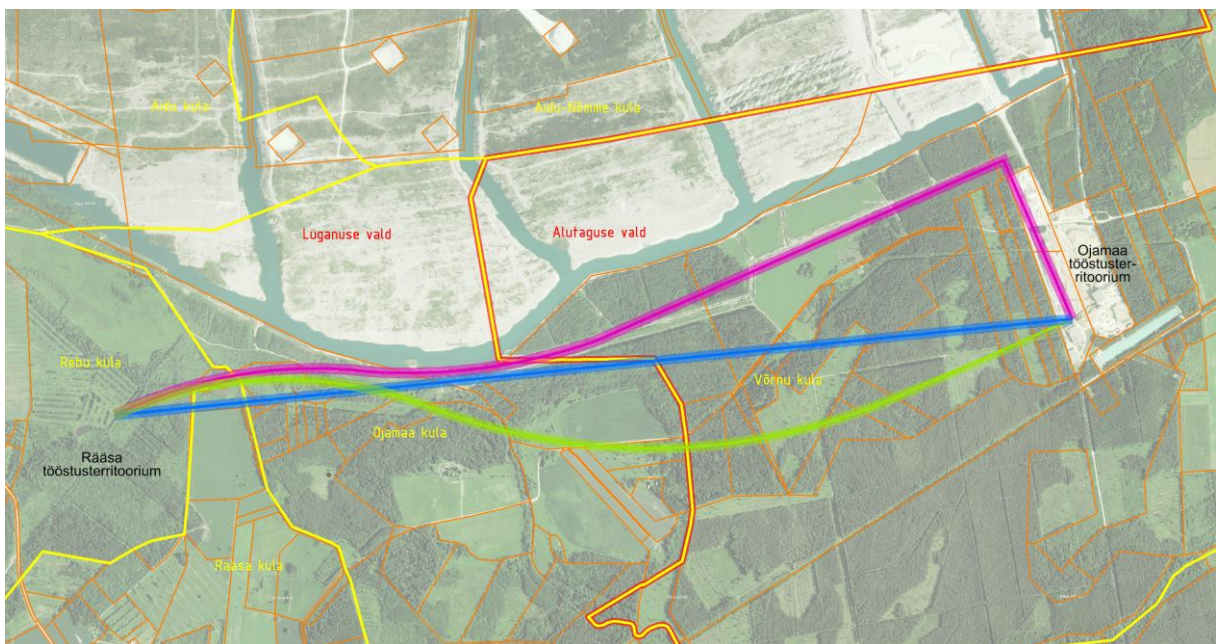
Planeeringu eesmärgiks on Uus-Kiviõli kaevanduse logistika taristule (sh võimalikule raudteetrassile) optimaalse asukoha leidmine variantide võrdluse teel, mis on edaspidi alus taristu ehitamiseks vajaliku projektdokumentatsiooni koostamisele.

Uus-Kiviõli ja Uus-Kiviõli II kaevanduste arendamisega on tekkinud Enefit Power AS-il ning OÜ-I VKG Kaevandused vajadus välja arendada kaubakivi ja/või mäemassi transportimise logistika. Ettevõtete logistikataristu ühine alguspunkt on Rääsa tööstusterritooriumil ja lõpp-punkt Ojamaa tööstusterritooriumi rikastusvabrikus. Prioriteetne variant on rajada mäemassi transportimise eesmärgil lintkonveier, mis suundub Rääsa tööstusterritooriumilt Ojamaa tööstusterritooriumile. Planeeritav joonehitis asub Alutaguse vallas ja Lügänuuse vallas. Juhime tähelepanu, et planeering algatati oluliselt suuremal maa-alal, kuid 2021. a mai kuu seisuga koostatakse planeering mahus, mida käesolev dokument kirjeldab.

Vastavalt ehitusseadustiku ja planeerimisseaduse rakendamise seaduse § 1-le menetletakse koostatavat teemaplaneeringut kuni 30.06.2015. kehtinud planeerimisseaduse kohaselt. Viidatud planeerimisseaduse § 29¹ lg 6 kohaselt toimub joonehitise projekti koostamine kehtestatud maakonnaplaneeringu alusel.

2 Teemaplaneeringu ulatus ja kehtivad planeeringud

Planeeringuala asub Alutaguse valla Võrnu külas ja Lügänuuse valla Ojamaa, Rebu ja Rääsa külades.



Joonis 1. Planeeringuala skeem. Rohelise, sinise ja violetse tooniga on esialgsed võimalikud konveieri trassikoridorid, punane joon on Lügänuuse ja Alutaguse valla omavaheline piir.

Alal kehtib riigitasandi planeeringutest üleriigiline planeering „Eesti 2030+“ ja maakonnatasandi planeering Ida-Viru maakonnaplaneering 2030+.

Kohaliku omavalitsuse tasandi planeeringutest kehtivad alal:

- Alutaguse valla üldplaneering;
- Lügänu valla üldplaneeringu teemaplaneering „Uus-Kiviõli kaevanduse tehnilise taristu objektide teemaplaneering“;
- Maidla valla üldplaneering aastani 2015.

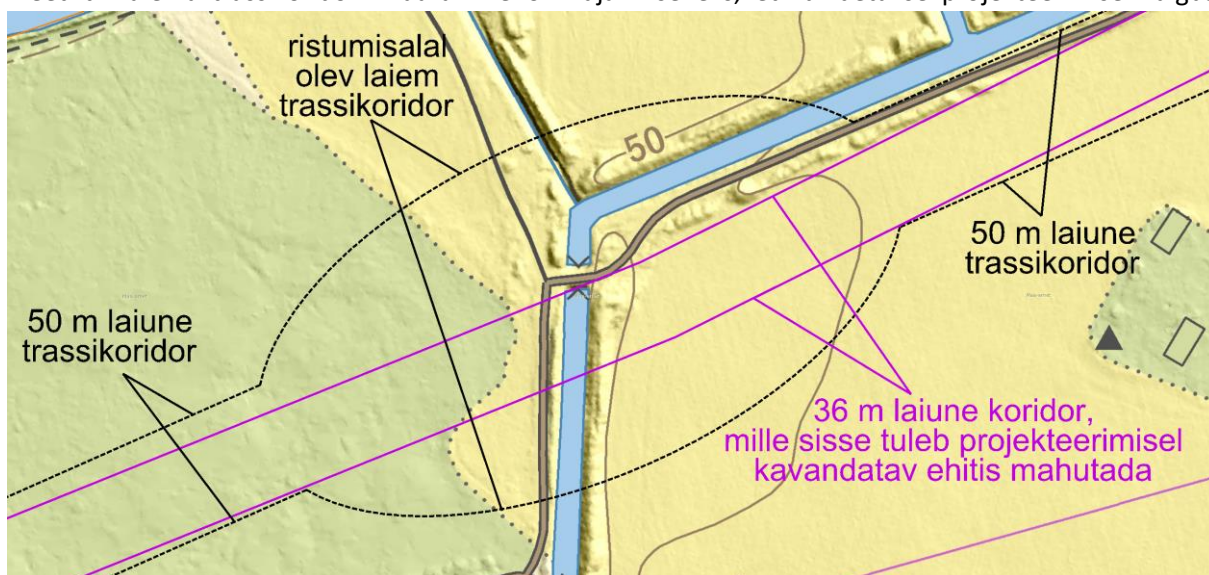
Lügänu vallas toimub uue üldplaneeringu koostamine.

Detailplaneeringu koostamise tasandil kehtib alal „Maidla valla kehtivat üldplaneeringut muutva Uus-Kiviõli kaevanduse kaevise lintkonveieri ja teenindustee, kaevise veokonveieri ja abikallakšahti ja väljapumbatava vee settebasseini maa-ala detailplaneering“.

3 Teemaplaneeringu ülesanded

Teemaplaneeringu ülesandeks on leida parim võimalus, st nii transportimise viis kui selleks vajaliku ehitise asukoht, materjali transportimiseks Rääsa tööstusterritooriumilt Ojamaa tööstusterritooriumile. Alternatiividena käsitletakse kavandatava logistikataristu paigutuse erinevaid trassivariante, vt Joonis 1. Täiendavalt analüüsitakse ja võrreldaks alternatiivide lõikes omavahel nõ tehnilisi transpordialternatiive (lintkonveier vs autotransport); raudteetransporti kui ebareaalset alternatiivi, ei võrrelda. Keskkonnamõju strateegilise hindamise käigus hinnatakse erinevaid alternatiive ja valitakse planeeringulahendusse neist sobivaim – eesmärgiks on määrata koridor, mis häirib kõige vähem maaomanikke ja -kasutajaid (sh tagab juurdepääsu katastriüksustele planeeringu eelse olukorraga võrreldes vähemalt samaväärselt tasemel) ning omaks vähimat võimalikku mõju looduskeskkonnale.

Teemaplaneeringuga määratakse trassikoridor. Trassikoridori laius on ristumisteta (võimalikud ristumised on teega, veekoguga, elektriliiniga) alal 50 meetrit ja ristumistega alal laiem. Trassikoridoris võib 36 m laiusel alal ehitada vajaliku logistikalahenduse – on see lintkonveier või autotee. Määratud trassikoridorist väljaspoole ehitamisega minna ei või, samuti ei või ehitada minna laiemale alale kui 36 meetrit. Laiema trassikoridori määramine on vajalik selleks, et kui detailse projekteerimise käigus



Joonis 2. Trassikoridori ehitamise võimalikkust selgitav skeem.

selgub vajadus mingil põhjusel ehitist nihutada, siis on see võimalik. Esitatud laiused on planeeringu algstaadiumis teadaolevad laiused, kui planeeringu käigus otsustatakse neid muuta, siis see on lubatud tegevus ja parameetrite muutmisel teavitatakse avalikkust eraldi. Hilisem ehitusprojekti koostamine

toimub kehtestatud maakonnaplaneeringu alusel. Kui joonehitise juurde kuulub selle kasutamisega seotud hoonete ja rajatiste kogum (raudteejaama hooned, alajaam või muu selline), koostatakse selle ehitamise aluseks vajalik detailplaneering maakonnaplaneeringu alusel.

Planeeringu lähtekohtade, eskiislahenduste, võimalike asukohavariantide ja planeeringu elluviimisega kaasneva võivate mõjude tutvustamiseks korraldatakse koostöös kohaliku omavalitsusega avalikke arutelusid.

Planeeringu koostamisel arvestatakse võimalikult suures ulatuses põhimõtet, et kuna kehtivaid õigusakte ja piiranguid eriplaneeringuga ei kehtestata, siis neid tekstis ja joonistel ei esitata. Planeeringu koostamisel arvestatakse Riigihalduse ministri 17.10.2019 määrusega nr 50 „Planeeringu vormistamisele ja ülesehitusele esitatavad nõuded„. Kaardimaterjal koostatakse lisaks paberkaardile elektrooniliste kihifailidena geoinfosüsteemis kasutamiseks. Vastu võetud planeeringulahenduse avalikustamisel esitatakse illustreeriv 3D-lahendus.

4 Kaasamiskava

Maakonna teemaplaneering koostatakse koostöös omavalitsustega, kelle maale ehitist kavandatakse ja koostöös valitsusasutustega, kelle valitsemisalas olevaid küsimusi teemaplaneering käsitleb. Isikud ja asutused, keda strateegilise planeerimisdokumendi alusel kavandatav tegevus võib eeldatavalt mõjutada või kellel võib olla põhjendatud huvi selle strateegilise planeerimisdokumendi vastu (lähteseisukohtade ja KSH programmi koostamise seisuga), on esitatud allolevas tabelis. Planeeringu ja KSH protsessi käigus võib mõjutatavate ja/või huvitatud isikute ja asutuste nimekiri muutuda.

Isikute ja asutuste teavitamine toimub planeerimisseaduses sätestatud korras. Kaasamiseks kasutatakse erinevaid vorme (sh avalikud arutelud, teavitamine, töökoosolekud, jne).

Tabel 1. Koostöö tegijad ja kaasatavad.

Seos teemaplaneeringuga	Asutus/isik
Teemaplaneeringu menetluse korraldaja, planeeringu algataja, vastu võtja, kehtestaja	Rahandusministeerium
Teemaplaneeringu koostaja	AB Artes Terrae OÜ
Teemaplaneeringu koostamisest huvitatud isik, kaasatav	Eesti Energia AS
KSH läbiviija	Alkranel OÜ
Koostöö tegija, omavalitsus millel maale ehitist kavandatakse	Alutaguse Vallavalitsus
Koostöö tegija, riigikaitse töövõime tagamise huvi	Kaitseministeerium
Koostöö tegija, kaitsealuste objektide ja KSH huvi	Keskkonnaamet
Koostöö tegija, omavalitsus millel maale ehitist kavandatakse	Lüganuse Vallavalitsus
Koostöö tegija, reformimata riigimaa ja maardlate kasutamise huvid	Maa-amet
Koostöö tegija, energeetika huvi	Majandus- ja Kommunikatsiooniministeerium (MKM)
Koostöö tegija, riikliku kaitse all olevate kultuurimälestiste huvi	Muinsuskaitseamet

<i>Seos teemaplaneeringuga</i>	<i>Asutus/isik</i>
Koostöö tegija, maaparandussüsteemide ja võimalike väärtuslike põllumajandusmaade huvi	Põllumajandus- ja Toiduamet
Koostöö tegija, tuleohutuse huvi	Päästeamet
Koostöö tegija, ehitiste ohutuse huvi	Tarbijakaitse ja Tehnilise Järelevalve Amet (TTJA)
Koostöö tegija, riigiteede toimimise huvi	Transpordiamet
Kaasatav	Keskkonnaühendused, esindab Eesti Keskkonnaühenduste Koda
Kaasatav	OÜ VKG Kaevandused
Kaasatav	Riigimetsa Majandamise Keskus (RMK)
Kaasatav	Teemaplaneeringu alaga seotud tehnovõrkude valdajad
Kaasatav	Teemaplaneeringu trassialternatiivide poolt läbitavate kinnistute omanikud
Kaasatav	Muu isik või asutus, kellede kooskõlastus on nõutav teemaplaneeringu menetluses ilmnevatel asjaoludel

5 Eeldatav ajakava

Protsessi läbiviimise orienteeruv ajakava on toodud allolevas tabelis.

Tabel 2. Teemaplaneeringu ja KSH etappide läbiviimise orienteeruv ajakava (seisuga juuli, 2021).

<i>Etapp</i>	<i>Orienteeruv lõpp</i>
Lähteseisukohtade ja KSH programmi koostamine	Mai 2021
KSH programmi sisu osas seisukoha küsimine asutustelt ning lähteseisukohtade ja KSH programmi avalikustamise korraldamine	Juuli-august 2021
Lähteseisukohtade ja KSH programmi avalikustamine koos aruteluga ning nende täiendamine pärast avalikustamist	September-oktoober 2021
KSH programmi esitamine Keskkonnaametile heakskiitmiseks ja selle heakskiitmine	Oktoober-november 2021
Planeeringu eskiislahenduse ja KSH vahearunde koostamine	November 2021
Planeeringu eskiislahenduse ja KSH vahearunde avalikustamine koos avaliku aruteluga	Jaanuar 2022
Planeeringu ja KSH eelnõu kokkupanek	Veebruar 2022
Planeeringu kooskõlastamine (vajadusel korduv)	Aprill 2022
Planeeringu vastu võtmine	Mai 2022
Teemaplaneeringu ja KSH avalik väljapanek	Juuli 2022
Planeeringu ja KSH avalik arutelu	August 2022
Paranduste sisse viimine ja info avaldamine	September 2022
KSH heakskiitmine	November 2022
Teemaplaneeringu kehtestamine	Detsember 2022

6 Ülevaade teostatavatest uuringutest

Eriplaneeringu asukoha valiku protsessis toimub töö peamiselt olemasoleva geoinfo ning modelleerimistulemuste alusel, planeeringuala kohta esitatakse 1:10'000 topo-geodeetiline uuring. Suuremahulisi väliuuringuid ei kavandata, vajadusel tehakse välivaatlusi.

7 Teemaplaneeringu lähtekohtadele ja keskkonnamõju hindamise programmile laekunud ettepanekud ja seisukoht nende osas

Peatükk koostatakse tulevikus, kui avalikustamise protsess on läbi.

