

**Pärnu maakonnaplaneeringu arheoloogilise uuringu
aruanne**

Aivar Kriiska, Janika Viljat, Riina Juurik, Kaarel Sikk

Tartu 2021

Sisukord

Sissejuhatus	3
Arheoloogiamälestiste tunnustele vastavate ja teiste objektide kirjeldus trassilõikude kaupa	5
Trassilõik 1A	5
Trassilõik 1B	6
Trassilõik 1C	9
Trassilõik 2A	10
Trassilõik 2B	10
Trassilõik 3A	11
Trassilõik 3B	12
Trassilõik 3C	12
Trassilõik 3D	13
Trassilõik 3E	14
Kokkuvõte	14
Kasutatud lühendid	15
Kasutatud kirjandus	15
Kaart 1	17
Tabel 1. Esiaegsete ja ajalooliste objektide paiknemine Rail Baltic raudteetrassi lõikudel ja nende ümbruses	18

Sissejuhatus

Arheoloogilise eeluuringu läbiviimiseks *Rail Baltic* raudtee võimalikel Pärnumaa trassikoridoridel loodi uurimisrühm järgmises koosseisus:

Aivar Kriiska, professor, arheoloog, uuringu juht,

Riina Juurik, MA, arheoloog, vastutav andmebaaside andmete eest,

Janika Viljat, MA, arheoloog, vastutav aruande koostamise eest,

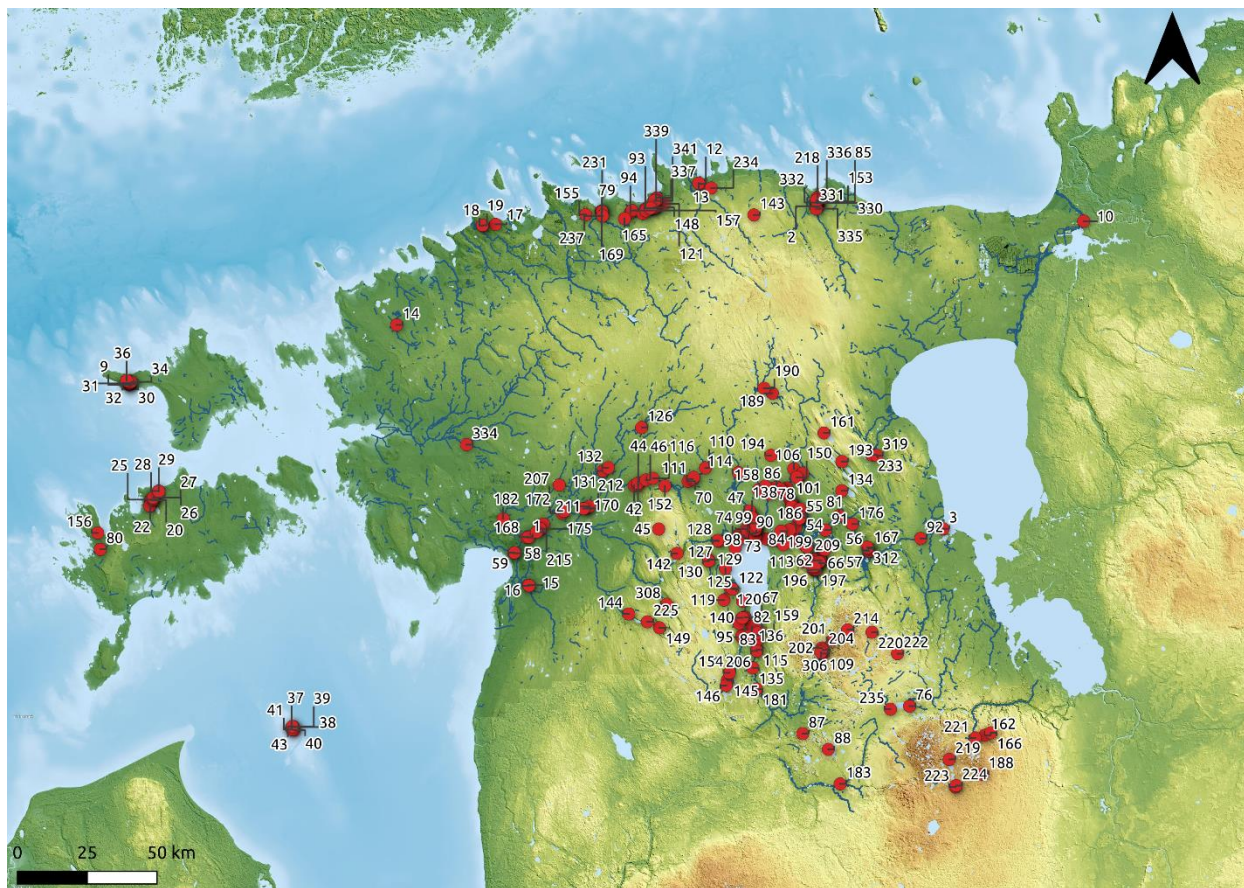
Kaarel Sikk, MA, arheoloog, vastutav kaardimaterjali analüüsi ning andmete kaardil esitamise eest.

Töö tehti 2021. aasta aprillis ja mais Skepast & Puhkim OÜ tellimusel. Läbi vaadati asjasse puutuvad arhiiviallikad, publitseeritud materjalid ja ajaloolised kaardid. Välja jäi üksnes Rootsiaegsete katastriplaanide analüüs, sest see on niivõrd mahukas töö, mida ei olnud võimalik teostada aruandes kajastatavate potentsiaalsete trassilõikude kohta läbi viidud uuringuks ette nähtud aja jooksul. Otstarbekas on kaasata kõnealuste plaanide uurimine üksnes lõplikult välja valitud trassiosa alal seal läbi viidavate arheoloogiliste maastikuinspeksioonide eel.

Aruanne tugineb publitseeritud andmetele lisaks Tartu Ülikooli ja Tallinna Ülikooli arheoloogia arhiivides säilitatavatele käsikirjadele, milleks on erinevad teated, inspeksiooniaruanded ning kihelkonnakirjeldused, Arheoloogiateadete andmebaasile, Kohapärimuse andmebaasile, Muinsuskaitseameti registrile, Nõukogude Liidu topokaartidele, Eesti Vabariigi topokaartile aastatest 1935–1939. Ajaloolise asustuse analüüsimisel kasutati Vene Impeeriumi üheverstalist topograafilist kaarti mõõtkavas 1 : 42000, mis valmis aastatel 1894–1915 ja kajastab väga hästi toonast asustust, näidates muuhulgas põlise asustusega piirkondi, kus suure tõenäosusega võib esineda arheoloogiliselt huvipakkuvaid objekte.

Aruandes esitatakse kogutud informatsioon trassilõikude kaupa. Kõik kolm trassiosa jagati kirjeldamise lihtsustamiseks alalõikudeks (iga lõik on tähistatud eraldi põhjast lõunasse: 1A, 1B, 1C; 2A, 2B, 2C ja 3A, 3B, 3C, 3D, 3E; kaart 1). Iga kirjeldatud koht, mille puhul on vajalikud edasised arheoloogilised uuringud, on omakorda täistatud trassilõikude kaudu ning numereeritud (nt 1B-1 jne). Aruandes kajastatakse nii trassikoridoride alasse kui nende lähedusse jäävad muistiseid. Iga lõigu juures on üles loetletud ka vajalikud tegevused kui valik peaks langema just

sellele trassikoridorile. Mitmes piirkonnas eeldab arheoloogilise uurimistöö hetkeseis täiendavaid maastikuinspeksioone võimalike muististe väljaselgitamiseks või olemasolevate objektide piiride täpsustamiseks. Inspekteerimist vajavate kohtade valikul on lähtutud teadaolevatest arheoloogilistest muististest, juhuleidudest, pärimusteadetest, maastikusituatsioonist ja senistest teadmistest (esi)ajalooliste asustusmuustrite kohta. Pärnumaal ja laiemalt Eestis osutab seni dokumenteeritud asustuspilt ühemõtteliselt, et väga sageli on elupaigad (ja vahel ka kalmed) rajatud jõgede kallastele (Kriiska 2010; Sikk *et al.* 2020; näiteks keraamika-eelse kiviaja asulakohad joonisel 1). Seetõttu peame õigeks kõikide jõgede ületuskohtades maastikuinspeksioonide teostamist, et vältida võimalike muististe lõhkumist või planeerimatuid tööseisukuid ehitustööde ajal, kui nende käigus avastatakse juhuslikult kinnismuistiseid.



Joonis 1. Keraamika-eelse kiviaja asulakohad Eestis (Sikk *et al.* 2020, 128).

Lühidalt ja ilma allikviideteta on esitatud informatsioon ka tabeli kujul. Selles tuuakse muuhulgas välja eksperdirühma arvamus vajalike edasiste arheoloogiliste tegevuste kohta iga

objekti puhul: 1) objekti ümbruskond vajab täiendavat inspeksiooni, mille tulemus (muistise olemasolu või puudumine trassi alal) määrab edasise tegevused, 2) vajalik arheoloogiline jälgimine ehituse ajal ja 3) informatiivne teave. Viimane kehtib enamasti objektide kohta, mis ei asu vahetult trassil või on vanad talukohad trassi alal. Mõlemal juhul on tegemist n-ö ohusignaaliga, et seal läheduses (ja võib-olla isegi trassi alal) võib veel olla (esi)ajaloolisi arheoloogiamälestisi, mida praegu ei teata. Kuigi ekspertrühmal ei ole piisavat alust defineerida neis paigus arheoloogilise maastikuinspeksiooni vajadust, soovitame siiski kaaluda täiendavate välitööde korraldamist ka neis paigus.

Kokkuvõttes esitatakse eksperdirühma arusaam selle kohta, milline kolmest trassilõigust on arheoloogilise pärandi suhtes kõige vähem destruktiivne ja arheoloogiliste tööde osas kõige odavam ja kiirem lahendus raudtee rajamiseks.

Arheoloogiamälestiste tunnustele vastavate ja teiste objektide kirjeldus trassilõikude kaupa

Trassilõik 1A

Kavandatav trassilõik läbib Laadi küla, metsa ja põllumaid ning ületab Reiu ja Ura jõe. Peamiselt esinevad siin leostunud ja leetjad gleimullad ning madalsoomullad. Maapinna kõrgus on põhja pool vahemikus 5–7 m ü.m.p., lõuna pool maapind langeb, olles keskmiselt 2,5–5 m ü.m.p.

1A-1

Trassi lähedusest on teade maahaudkalmistust. Uulu–Surju maantee äärest Reiu jõe vasaku kalda käärus Laadi talu (tänapäevane tõenäoliselt Kustase talu) ja sauna vahelt on leitud inimluid (AB 8195; Parmas 1923, 50; kaart 1). Osa matmispaigast oli jõkke varisenud. Kuna kaasleidude kohta ei ole andmeid, pole seda matmispaika võimalik praegu dateerida. Kalme ligikaudset ala kontrolliti 2015. aasta maastikuinspeksioonide käigus (Kriiska *et al.* 2015, 663), kuid kalmet nende tööde käigus ei leitud. Kuna uus planeeritav trassikoridor paikneb oletatavale matmisalale küllalt lähedal,

siis oleksid piirkonnas vajalikud täiendavad maastikuinspektisoonid ja küllap ka järelevalve ehitustööde käigus. Matmispaiga ligikaudsed koordinaadid¹: XY 6458960.70, 537667.88.

1A-2

Trassi läheduses on keraamika leiukoht. Laadi talu maalt on leitud tekstiilkeraamika kild (AB 8382; AVE 1998, 220; leid Pärnu Muuseumis – PÄMu 15128 A 2526; kaart 1). Tegemist on savinõukilluga, mis pärineb varasest metalliajast (I aastatuhat eKr) ja osutab tõenäoliselt selleaegsele asulakohale (Kriiska 2010). Piirkonnas oleks vajalik täiendav maastikuinspeksioon.

1A-3

Trass kulgeb läbi Laadi küla idapoolse ala, põigates korraks Saarde valla piiridesse, kuid enamus trassist asub Häädemeeste vallas (kaart 1). Nii ühe- kui kaheverstasel kaardil on trassikoridoris märgitud vanad talukohad (XY: 6457403.18, 536798.50; XY: 6457782.43, 537448.19; XY: 6457404.75, 536770.11; XY: 6457281.75, 536327.00; XY: 6457445.75, 536867.88; XY: 6457237.60, 536391.65), mis on tänapäevaks kadunud. Muististe kohta puuduvad andmed, mistõttu ei ole mingit alust arheoloogiliste uuringute nõudeks, kuid raudteetrassi rajamisel tuleks selles piirkonnas kaevetööde ajal olla siiski tähelepanelik.

1A-4

Trass ristub Ura jõega. Kuna jõgede kaldad on olnud sobilikud eriaegse (esi)ajaloolise (eriti aga kiviaegse) asustuse jaoks, oleks vaja selles tassilõigus jõe ületuse kohas viia läbi arheoloogilised eeluuringud, et teha kindlaks nende olemasolu või puudumine ja välistada ehitustööde käigus muistis(t)e lõhkumine või tööde plaaniväline peatamine arheoloogilisteks uuringuteks.

Trassilõik 1B

Kavandatav trass läbib selles lõigus Soometsa, Võidu, Sooküla ja Papisilla külasid, metsi ja põllumaid ning ületab Rannametsa jõe. Valdavalt esinevad siin madalsoomullad, leetunud

¹ Siin ja edaspidi on kasutatud L-EST97 koordinaatsüsteemi.

gleimullad (aga ka leedemullad ja gleidutunud leetunud mullad). Maapinna kõrgus on põhja pool vahemikus 5–7 m ü.m.p., asustatud aladel 7–14 m ü.m.p.

1B-1

Soometsa ja Võidu külade piirkonnas on 19. sajandi lõpust alates kaartidele märgitud mitmeid talude kohti (XY: 6454689.30, 533587.89; XY: 6452399.62, 533717.20; XY: 6448123.02, 533332.43; XY: 6446101.41, 535027.62; XY: 6446091.95, 535043.39). Trassi lähedal Tolkuses on pärandkultuuri objekt nr 213:KON:001. Muististe kohta puuduvad andmed, mistõttu ei ole mingit alust arheoloogiliste uuringute nõudeks, kuid trassi rajamisel tuleks selles piirkonnas kaevetööde ajal olla siiski tähelepanelik.

1B-2

Trass ületab Rannametsa jõge. Kuna jõgede kaldad on olnud sobilikud eriaegse (esi)ajaloolise (eriti aga kiviaegse) asustuse jaoks (joonis 1 ja 2), oleks vaja selles tassilõigis jõe ületuse kohas viia läbi arheoloogilised eeluuringud, et teha kindlaks asulakohtade olemasolu või puudumine ja välistada ehitustööde käigus muistis(t)e lõhkumine või tööde plaaniväline peatamine arheoloogilisteks uuringuteks.

1B-3

Sooküla ja Papisilla külad on markeeritud 19. sajandist pärinevatel ühe- ja kaheverstastel kaartidel ning trassile jääb mitu praeguseks kadunud talukohta (XY: 6440076.80, 533383.68; XY: 6439867.85, 532567.63; XY: 6436533.07, 531403.86; XY: 6439601.36, 532651.99; XY: 6440066.55, 533399.45; XY: 6440033.43, 532800.22; XY: 6436531.10, 531425.15; XY: 6443201.46, 534810.79; XY: 6436684.85, 531317.13). Muististe kohta puuduvad andmed, mistõttu ei ole mingit alust arheoloogiliste uuringute nõudeks, kuid trassi rajamisel tuleks selles piirkonnas kaevetööde ajal olla siiski tähelepanelik.

1B-4

Trass ristub Papisilla küla sooteega. Pärandkultuuri objekt nr 213:SOS:001: „1680. aastaks oli Hädemeeste elanikkond niipalju kasvanud, et vajati kirikut. Ehitati väike Margareeta kabel. Õpetajat kohapeal ei olnud, käis Saarest. Selle jaoks rajati läbi Ojasoo küla jalgte, mida hakati

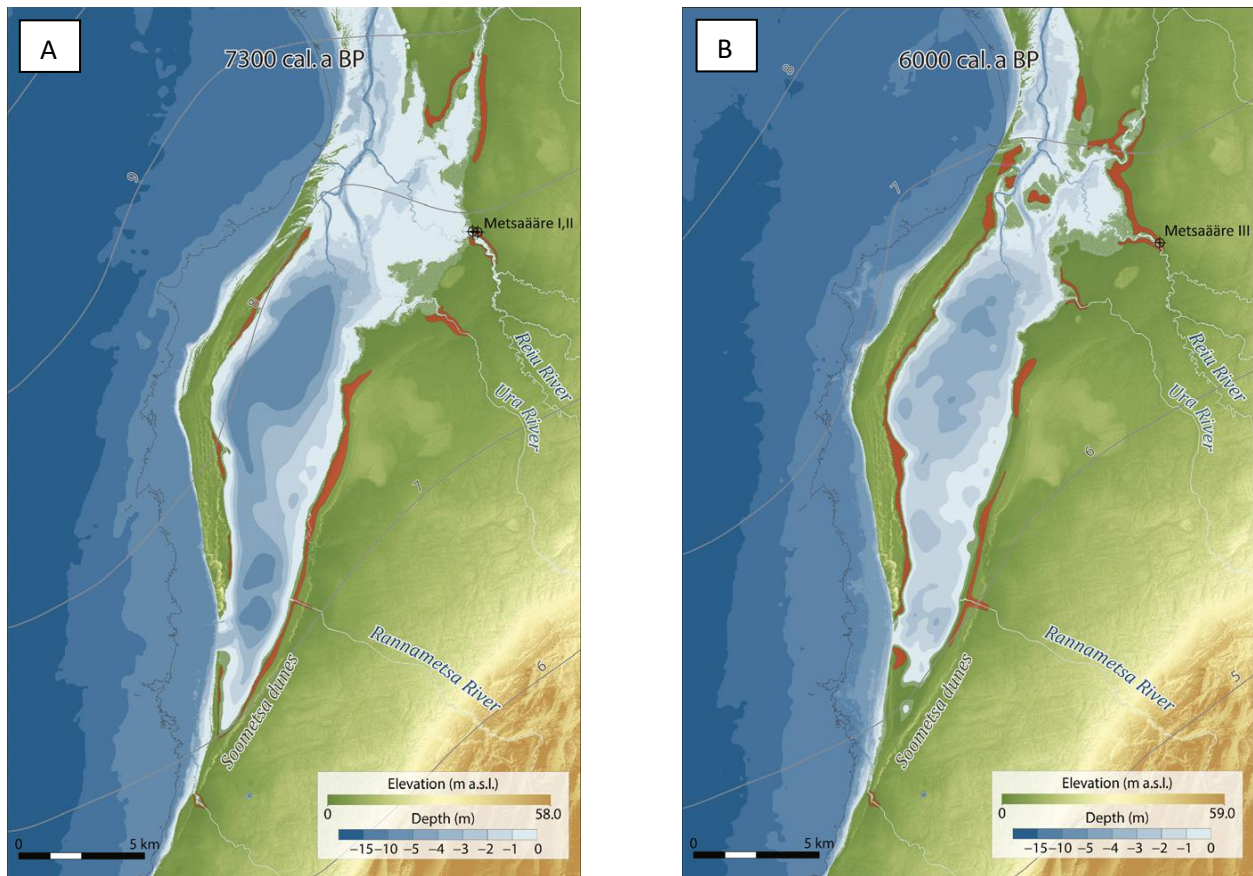
nimetama Papisilla teeks.“ Märkused: Tänane Häädemeeste–Laiksaare tee ei lange omaaegse Papisilla teega tõenäoliselt enamasti kokku.“ Rükkeri kaardil on Papisilla küla (koordinaadid XY: 6439902.82, 532644.46). Seal ida poole suundub metsatee (Pärandkultuuri objekt nr 213:MET:002) Saki metsavahikohta (olemas ka Rükkeri kaardil, Pärandkultuuri objekt nr 213:VKK:003, tänapäevane Männituka talu, XY: 6439917.58, 534509.29). Üheverstasel kaardil on esitatud seal veel ida poole, Aruoja metsavahikoha (Pärandkultuuri objekt nr 213:VKK:002, XY: 6439532.29, 537195.41) suunas, viiv tee. Aruoja metsavahikohast jätkus tee verstakaardi järgi lõuna suunas, kus ristus Laiksaare teega (olemas ka Rükkeri kaardil) tänapäeva Nepste külas Sooba talu juures (XY: 6437075.27, 538421.49). Võimalik, et just seal kulges omaaegne sootee. Teease on jälgitav ka reljeefikaardil. Raudtee trass läbib võimalikku sooteed just selle alguses, Aasa talust põhja pool, ligikaudsed koordinaadid: XY6440030.91, 532895.13. Piirkonnas oleks vajalik täiendav maastikuinspeksioon.

1B-5

Trassi lähedusest Sookülalt on üks pärimusteade: „*Hall kivi. Hall kivi asub Soo küla alguses Metsniku talu maa pääl. Kivi oli nii suur, et peremees tegi tast keldri. Kivi järel hakati ka sihti kutsuma Allikivi sihiks ja samuti üht lähedast talu Allikiviks. Vanasti on räägitud, et Suur Tõll on selle kivi paisanud, kui ta Lätimaal elavat sarvikut on pildunud. Esimese kivi on ta visanud tasaselt ja see kukkunudki siia.*“ (ERA II 234, 701 (28)). Metsniku talu peaks olema praegune Saki talu Papisilla külas (XY: 6441685.85, 532910.53) (AB 18270). Kivi on proovitud juba otsida ning küsitletud ka kohalike elanikke, kuid tulemusteta. Seetõttu ei ole arheoloogilise maastikuinspeksiooni korraldamine vajalik.

Tolkuse raba ja kiviaegne asustus

Lisaks eelpool toodud kohtadele tuleb selle trassilõigu puhul arvestada veel ühe tõsiasjaga – Tolkuse raba kohal paiknes tuhandete aastate eest laguun ja selle rannad sobisid tõenäoliselt väga hästi elupaikadeks kiviaja inimestele (joonis 2). Nendes osades, kus kavandatav raudteetrass on puutes muinaslaguuniga, tuleks teostada täiemahulised arheoloogilised eeluuringud, selgitamaks välja kas trassi alale jääb kinnismuistiseid ja kui neid esineb, siis millises mahus on vajalikud destruktiivsed uuringud.



Joonis 2. Tolkuse laguun u 7300 (A) ja 6000 aastat (B) tagasi. Punasega on markeeritud alad, mis võisid olla eriti soodsad kiviaja inimeste elupaikadeks (Habicht *et al.* 2017, jn 10).

Trassilõik 1C

Kavandatav trassilõik läbib metsa, põllumaid ja ületab Arumetsa ja Häädemeeste jõge (kaart 1). Valdavalt esinevad siin leostunud ja leetunud gleimullad. Maapinna kõrgus on vahemikus 15–17 m ü.m.p. 1C ristub trassikoridori lõiguga 2 (vt Lang 2013, trassilõigud 1A–4B), mille kohta on koostatud eksperthinnag (Lang 2013) ja teostatud maastikuinspeksioonid (Kriiska *et al.* 2015).

1C-1, 2

Trass ületab Arumetsa ja Häädemeeste jõge. Kuna jõgede kaldad on olnud sobilikud eriaegse (esi)ajaloolise (eriti aga kiviaegse) asustuse jaoks, oleks vaja selles tassilõiguis jõe ületuse kohas viia läbi arheoloogilised eeluuringud, et teha kindlaks asulakohtade olemasolu või puudumine ja välistada ehitustööde käigus muistis(t)e lõhkumine või tööde plaaniväline peatamine arheoloogilisteks uuringuteks.

Trassilõik 2A

Trass kulgeb Saarde vallas ja läbib metsi ja kulgeb mööda Ura jõe kallast ning ristub trassikoridori lõiguga 3C. Valdavalt esinevad siin leostunud ja leetunud gleimullad, leetunud ja leede-gleimullad. Maapinna kõrgus on vahemikus 11,5–13 m ü.m.p.

2A-1

Trassi põhjapoolses osas dokumenteeriti 2015. aastal oletatav allikakoht (AB 14372; Kriiska *et al.* 2015, 158; lõik KS_13, joonis KS34HA_2), mida ei olnud võimalik hilisemate välitööde käigus kinnitada (Saage *et al.* 2019). Piirkonnas oleksid vajalikud siiski täiendavad maastikuinspeksioonid. Allika koordinaadid: XY 6452354, 540047.

2A-2

Trass kulgeb Ilvese külas paralleelselt Ura jõe vasakkaldaga. Kuna jõgede kaldad on olnud sobilikud eriaegse (esi)ajaloolise (eriti aga kiviaegse) asustuse jaoks, oleks vaja selles tassilõigus jõe ületuse kohas viia läbi arheoloogilised eeluuringud, et teha kindlaks asulakohtade olemasolu või puudumine ja välistada ehitustööde käigus muistis(t)e lõhkumine või tööde plaaniväline peatamine arheoloogilisteks uuringuteks.

2A-3

Trass ristub teetammiga. Selle teetammi uurimisel leiti 2015. aastal kiviaegseid tulekivikilde ja kõõvits (AB 8830; Kriiska *et al.* 2015, 157; lõik KS_09, joonis KS34HA_2), mistõttu on piirkonnas vajalik läbi viia arheoloogilised eeluuringud. Leidude koordinaadid: XY 6450606, 541042.

Trasilõik 2B

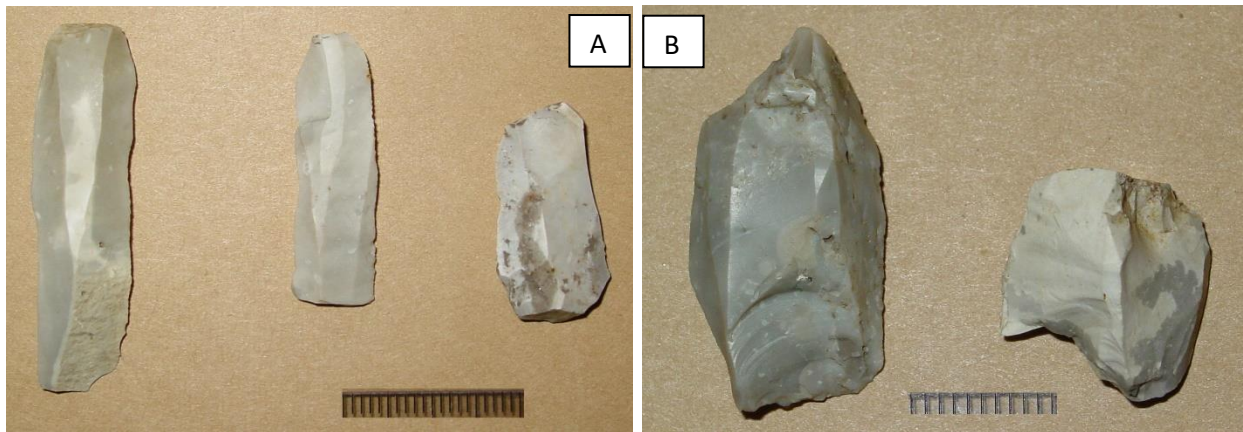
Trass läbib metsi ja põllumaid. Valdavalt esinevad siin leetunud ja leede-gleimullad. Maapinna kõrgus on vahemikus 19,5–20 m ü.m.p.. Ühtegi arheoloogilist muistist trassikoridori ei jää.

Trassilõik 3A

Trass läbib Metsääre küla (Metsääre vana talukoht XY: 6458060.75, 539501.33), Reiu jõge ja soist ala. Valdavalt erinevad siin leetunud ja leede-gleimullad, leostunud ja leetunud gleimullad. Maapinna kõrgus on vahemikus 7,5–10 m ü.m.p.

3A-1

Metsääre küla ja Reiu jõgi. Piirkonnas on tead kolm kiviaegset asulakohta (Metsääre I–III) (Kriiska 2010, 15; joonis 3). Kaks neist pärinevad keraamikaelsest kiviajast (Metsääre I asulakohast radiosüsiniku dateering põlenud loomaluust (PäMu A 2537:3) – u 6000 aastat eKr /7170±30 BP; Beta-404516/, Habicht *et al.* 2017, Tab. 3) ja üks kammkeraamika staadiumist (Kriiska 2001). Kultuurkihid asuvad Reiu jõe kaldaterrassidel, koordinaadid: Metsääre I XY 6458488, 540074, Metsääre II XY 6458315, 540316; Metsääre III XY 6458128, 540524). Asulakohtade kultuurkihtide ulatused ei ole selged. Kuna sageli paiknevad kiviaegsed asulakohad rühmiti, siis võib arvata, et Metsäärest ei ole veel avastatud kõik kinnismuistised. Piirkonnas on vajalik läbi viia põhjalikud maastikuinspeksioonid vältimaks kinnismuististe hävitamist trassi rajamisel.



Joonis 3. Kiviaegsed tulekivist laasude katked (A) ja nukleused (B) Metsääre I asulakohalt (fotod A. Kriiska).

3A-2

Trassikoridori alal asusid 19. sajandil Surju abikirik (*Ev. Gem. Schl*) ja postkontor (*Surri Post; Ehem. Poststation*) (ERA.T-6.1.160; EAA.3724.5.1580).

Trassilõik 3B

Trass läbib Ilvese küla. Valdavalt esinevad siin leetunud ja leede-gleimullad, leostunud ja leetunud gleimullad. Maapinna kõrgus on vahemikus 10–11 m ü.m.p.

3B-1

Trassikoridori lähedusse jääb hõbeaarde leiukoht. Kabrandi (tänapäeval Allika) talu lähedalt metsast (talust 0,5 km lääne pool ja 0,5 km luteri surnuaiast loode pool) „rebasekoobaste“ juurest kõrgemalt liivaseljäandikult on leitud „vanu“ hõbemünte (AB 8229; Parmas 1923, 56). Praegu jääb ligikaudne leiuala uue maantee lähedusse, varem oli seal mets. Piirkonnas on vajalikud maastikuinspeksioonid. Leiukoha ligikaudsed koordinaadid: XY 6456222.44, 540506.94.

3B-2

Ilvese küla lähedalt leiti 2. trassikoridori maastikutööde käigus hooneaset markeerivad savitihendid ja hobuseraud (Kriiska *et al.* 2015, 160, 225; lõik KS_19, joonis KS34HA_3; AB 14438; leid – TÜ 2564). Võimalik, et sellel trassilõigul esineb jälgi (esi)ajaloolisest asustusest, mistõttu tuleks selles piirkonnas läbi viia maastikuinspeksioonid. Leiukoha ligikaudsed koordinaadid: XY 6454541.8, 539485.5.

Trassilõik 3C

Trass läbib metsi ja hõredalt asustatud alasid ning kolmel korral ületab Ura jõge ja ristub trassilõiguga 2A ja 2B (kaart 1). Peamiselt esinevad siin leetunud ja leede-gleimullad, gleistunud lammimullad. Maapinna kõrgus on vahemikus 11–20,5 m ü.m.p.

3C-1, 2, 4

Ura jõe ületuskohad. Kuna jõgede kaldad on olnud sobilikud eriaegse (esi)ajaloolise (eriti aga kiviaegse) asustuse jaoks, oleks vaja selles tassilõigus jõe ületuse kohas viia läbi arheoloogilised eeluuringud, et teha kindlaks nende olemasolu või puudumine ja välistada ehitustööde käigus muistis(t)e lõhkumine või tööde plaaniväline peatamine arheoloogilisteks uuringuteks.

3C-3

Ristikülas läbib trass Ura talu maid. See talu on piirkonna üks vanemaid (koos Venemurru ja Kolmearakse taluga) ja kujutatud verstakaardil, samas Rückeri kaardil on see ala tühi. Vältimaks ajalooliste asustusjälgede lõhkumist trassi ehitamise ajal või tööde plaanivälist peatamist arheoloogilisteks uuringuteks tuleks lõigus 3C-3 teostada maastikuinspeksioon. Taluaseme koordinaadid: XY 6449158.04, 542241.86.

3C-5

Kõveris asub trassikoridorist u 400 m idas ohvrikivi (MKA reg nr 11812; AB 7690). Veidi kaugemal sellest, Ristikülas, on teada veel üks ohvrikivi (MKA reg nr 11813). Vältimaks muististe lõhkumist trassi ehitamise ajal või tööde plaanivälist peatamist arheoloogilisteks uuringuteks tuleks sellel trassilõigul teostada maastikuinspeksioon. Kõveri ohvrikivi koordinaadid: XY 6448018.5, 543274.9.

Trassilõik 3D

Trass läbib metsi, ühinedes lõpuks eelnevalt uuritud trassikoridoriga (kaart 1). Peamiselt esinevad siin leetunud ja leede-gleimullad, leostunud ja leetjad gleimullad. Maapinna kõrgus on vahemikus 21,5–26,5 m ü.m.p.

3D-2

Laiksaares asub trassikoridorist u 700 m idas võimalik 19. sajandi veskikoht (kaardil tähis *Mühle*) (LVVA.7404.3.325). Piirkonnas tuleks läbi viia maastikuinspeksioon, et välistada (esia)ajalooliste asustusjälgede lõhkumist trassi ehitamise ajal või tööde plaanivälist peatamist arheoloogilisteks uuringuteks.

3D-3

Papisilla külas ristub trass (mainitud juba 1B-4 kirjelduses) Papisilla küla sooteega. Ristumiskoha ligikaudsed koordinaadid: XY 6438347.94, 537942.81.

Trassilõik 3E

Lõik läbib metsi ja ületab Häädemeeste jõe (kaart 1). Peamiselt esinevad siin leostunud ja leetjad gleimullad. Maapinna kõrgus on vahemikus 19,5–20 m ü.m.p.

3E-1

Trass ületab Häädemeeste jõge. Kuna jõgede kaldad on olnud sobilikud eriaegse (esi)ajaloolise (eriti aga kiviaegse) asustuse jaoks, oleks vaja selles tassilõigus jõe ületuse kohas viia läbi arheoloogilised eeluuringud, et teha kindlaks nende olemasolu või puudumine ja välistada ehitustööde käigus muistis(t)e lõhkumine või tööde plaaniväline peatamine arheoloogilisteks uuringuteks.

3E-2

Krundikülas ristub trass pärimusliku teega, mis kulges Saarde valla Reinu külast, Peedu talu maadest läbi Nigula raba mere äärde. Tee asukohta ei ole võimalik ilma välitöödeta täpsemalt lokaliseerida. (AB 7899, 14271; Margus 1925, 7, KM KO f 200 m 13:1; ERA II 235, 629 (5)). Piirkonnas on vajalik läbi viia maastikuinspeksioonid, et välistada pärimusliku tee lõhkumine raudtee ehitustööde käigus või tööde plaaniväline peatamine arheoloogilisteks uuringuteks.

Kokkuvõte

Trassilõigus 1 on vajalikud arheoloogilised uuringud 7 kohas, sh 4 jõgede ületuskohta ja 3 arheoloogilist objekti. Lisaks tuleb arvestada Tolkuse muinaslaguuni randade uurimise vajadusega. Trassilõigult 2 on andmeid kahest arheoloogilisest objektist ja jõe ületuskohti on üks. Kõigis neid paigus on tarvilikud arheoloogilised uuringud. Trassilõigul 3 on tarvilik arheoloogilisi uuringuid teostada 12 kohas, sh 4 jõgede ületuskohta ja 8 arheoloogilist objekti. Arheoloogia seisukohalt on kõige väiksema töömahuga trassilõik 2.

Kasutatud lühendid

AB = Arheoloogilise ja pärimusliku kohainfo andmebaas

AI = Tallinna Ülikooli arheoloogia teaduskogu

AK = Tartu Ülikooli Arheoloogia kabineti arhiiv

AVE = Arheoloogilised välitööd Eestis / Archaeological Field Works in Estonia

EKI = Eesti Keele Instituut

PäMu = Pärnu Muuseumi kogu

TÜ = Tartu Ülikooli arheoloogiakogu

Kasutatud kirjandus

AVE 1998 = Arheoloogilised välitööd Eestis. Archaeological Field Works in Estonia 1997.

Tallinn.

EAA.3724.5.1580 = [Post-Karte von dem Liefländischen Gouvernement] (h. 1800)

<https://cut.ly/bnyKJEd> (09.04.2021)

ERA.T-6.1.160 = Wege karte des Pernauschen kreises. (h. 19. sajandi algus)

<https://cut.ly/QR7AIFt> (09.04.2021)

Habicht, H.-L., Rosentau, A., Jõelet, A., Heinsalu, A., Kriiska, A., Kohv, M., Hang, T. & Aunap, R. 2017. GIS-based multiproxy coastline reconstruction of the eastern Gulf of Riga, Baltic Sea, during the Stone Age. *Boreas*, 46 (1), 83–99. DOI: 10.1111/bor.12157.

Kriiska, A. 2000. Teade Vaskräama külas (Pärnu Eliisabeti khk.) nähtud kivikirvest. (*Käsikiri TÜ arheoloogia arhiivis.*)

Kriiska, A. 2001. Archaeological field work on Stone Age settlement site of SW Estonia. – AVE, 2000, 19–31.

Kriiska, A. 2010. Muinasaeg. – Loodus, aeg, inimene. Pärnumaa, 2, 13–32. Tallinn: Eesti Entsüklopeediakirjastus.

Kriiska, A., Gerasimov, D., Jonuks, T., Kimber, A., Nordqvist, K., Paavel, K., Sikk, K. 2015. Aruanne arheoloogilisest baasleirest ja detailuuringutest Rail Baltic Pärnumaa trassilõikudel 2015. aastal. Rail Balticu trassi arheoloogiliste eeluuringute II etapi lõpparuanne. Osa I. Tartu. (*Aruanne TÜ arheoloogia õppetooli arhiivis.*)

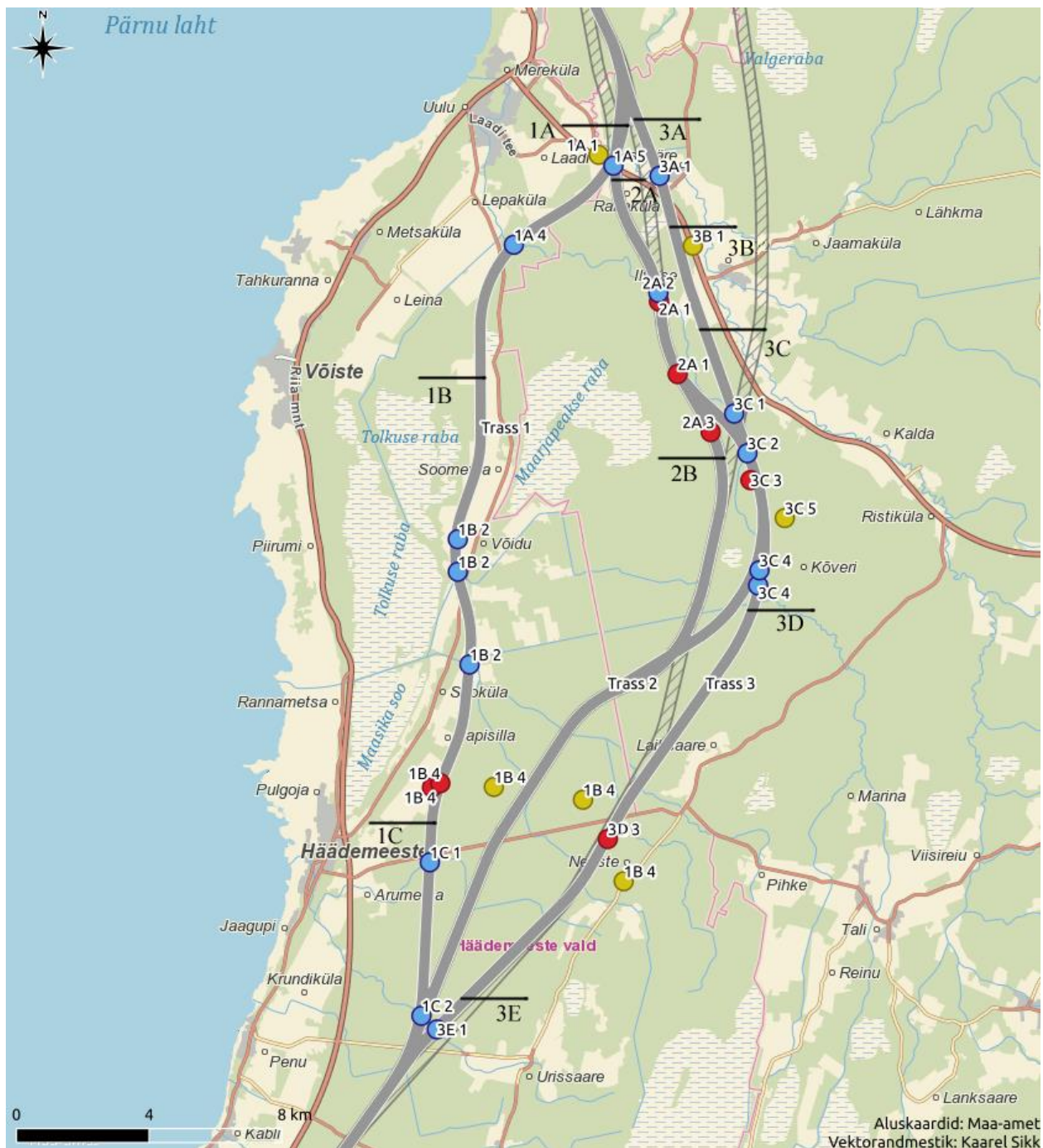
Lang, V. 2013. Aruanne arheoloogilise eeluuringu kohta Rail Baltic raudteetrassi valikul. I etapp. Tartu.

Margus, A. 1925. Saarde khk-st ajalooline traditsioon. (KM KO f 200 m 13:1) (*Käsikiri TÜ arheoloogia arhiivis.*)

Parmas, O. 1923. Pärnu kihelkond. (*Käsikiri TÜ arheoloogia arhiivis.*)

Saage, R., Kask, S.-K., Kriiska, A., Lang, V. 2019. Arheoloogiliste uuringute läbiviimine Rail Baltic trassil 1. etapp. Pärnumaa 1. Allikakoht Ilvese külas. Tartu.

Sikk, K., Kriiska, A., Johanson, K., Sander, K. & Vindi, A. 2020. Environment and settlement location choice in Stone Age Estonia. *Estonian Journal of Archaeology*, 24 (2), 89–140. DOI: 10.3176/arch.2020.2.01.



Kaart 1. Trassilõikudelt (punane) ja trassi lähedalt (kollane) teadaolevad muistised ja ning jõgede ületuskohad või kaldad (sinine) kus on vajalikud arheoloogilised maastikuinspeksioonid.

Tabel 1. Esiaegsete ja ajalooliste objektide paiknemine Rail Baltic raudteetrassi lõikudel ja nende ümbruses

Trassilõik	Trassilõigu kirjeldus	Objekti nr trassil	Objekti kirjeldus	Asukoht trassi suhtes	Soovitav tegevus	Koordinaadid
1A	Laadi küla, mets, põllumaad, Reiu ja Ura jõgi	1	Maahaudkalmistu	Trassi lähedal	Maastikuinspeksioon, jälgimine ehituse ajal	6458960.70, 537667.88 (ligikaudne)
		2	Varase metalliaja keraamika leiukoht	Trassi lähedal	Maastikuinspeksioon	
		3	Vanad talukohad	Trassil	Informatsiooniks	
		4	Ura jõe kaldad	Ristub trassiga	Maastikuinspeksioon	
1B	Soometsa, Võidu, Sooküla ja Papisilla külad, metsad, põllumaad, Rannametsa jõgi	1	Vanad talukohad	Trassil	Informatsiooniks	
		2	Rannametsa jõe kaldad	Ristub trassiga	Maastikuinspeksioon	
		3	Vanad talukohad	Ristub trassiga	Informatsiooniks	
		4	Sootee	Ristub trassiga	Maastikuinspeksioon	6437075.27, 538421.49 (ligikaudne)
		5	Kivi	Trassi lähedal	Informatsiooniks	

1C	Metsad, põllumaad ning Arumetsa ja Häädemeeste jõgi	1	Arumetsa jõe kaldad	Ristub trassiga	Maastikuinspeksioon	
		2	Häädemeeste jõe kaldad	Ristub trassiga	Maastikuinspeksioon	
2A	Metsad ja Ura jõgi	1	Oletatav allikakoht	Trassil	Maastikuinspeksioon	6452354, 540047
		2	Ura jõe kaldad	Trassi ääres	Maastikuinspeksioon	
		3	Kiviaegsete esemete leiukoht	Ristub trassiga	Maastikuinspeksioon	6450606, 541042
2B	Metsad ja põllumaad		Ühtegi arheoloogilist muistist trassi alale ei jää			
3A	Metsääre küla, Reiu jõgi ja soine ala	1	Kiviaegsed asulakohad	Trassi ääres	Maastikuinspeksioon	
		2	Abikirik ja postkontor	Trassil	Maastikuinspeksioon	
3B	Ilvese küla	1	Hõbeaarde leiukoht	Trassi lähedal	Maastikuinspeksioon	6456222.44, 540506.94 (ligikaudne)
		2	Asulakoht	Trassi lähedal	Maastikuinspeksioon	6454541.8, 539485.5 (ligikaudne)
3C	Metsad, hõreda asustusega alad ja Ura jõgi	1	Ura jõe kaldad	Ristub trassiga	Maastikuinspeksioon	
		2	Ura jõe kaldad	Ristub trassiga	Maastikuinspeksioon	
		3	Taluase	Trassil	Maastikuinspeksioon	6449158.04, 542241.86

		4	Ura jõe kaldad kaldad	Ristub trassiga	Maastikuinspeksioon	
		5	Ohvrikivi	Trassi lähedal	Maastikuinspeksioon	6448018.5, 543274.9
		6	Sootee	Ristub trassiga	Maastikuinspeksioon	6438347.94, 537942.81 (ligikaudne)
3D	Metsad	2	Veskikoht	Trassi lähedal	Maastikuinspeksioon	
		3	Sootee	Ristub trassiga	Maastikuinspeksioon	6438347.94, 537942.81 (ligikaudne)
3E	Metsad ja Häädemeeste jõgi	1	Häädemeeste jõe kaldad	Ristub trassiga	Maastikuinspeksioon	
		2	Pärimuslik tee	Ristub trassiga	Maastikuinspeksioon	