

Rahandusministeerium

Pärnu maakonna planeeringu teemaplaneering

**Pärnu jõe ja kaldaala ruumilise arengu perspektiiv
ning seosed mereplaneeringuga**

Lähteseisukohad



Pärnu

November 2021

Planeeringu tööühm: Raine Viitas, Tiiu Pärn, Anne Karjus, Tiia Kallas, Kalev Kaljuste, Urmas Kase, Toomas Kalda, Heiki Mägi

Sisukord

1. Planeeringu koostamise vajadus.....	3
2. Eesmärgi püstitus.....	4
3. Planeeringuala.....	6
4. Planeeringu ülesanded.....	7
5. Mõjude hindamine.....	9
6. Planeeringu koostamine.....	10
7. Vajalikud uuringud.....	10
8. Alusdokumendid.....	10
9. Teemaplaneeringu vormistus.....	11
10. Koostöö ja kaasamine.....	11
11. Ajakava.....	12
12. Mõisted.....	14

1. Planeeringu koostamise vajadus

Vabariigi Valitsus 15.01.2021 korraldusega nr 15 algatas Pärnu maakonna planeeringu teemaplaneeringu „Pärnu jõe ja kaldaala ruumilise arengu perspektiiv ning seosed mereplaneeringuga“ (*edaspidi Pärnu jõe teemaplaneering*) ja selle keskkonnamõju strateegilise hindamise (*edaspidi KSH*)¹.

Pärnu jõe teemaplaneeringu koostamise ülesanne on sätestatud Pärnu maakonna planeeringus² (*edaspidi maakonnaplaneering*). Selle kohaselt tuleb koostada maakonnaplaneeringu teemaplaneering, mis tasakaalustatult arvestab jõe kasutajate huve ja avalikku huvi. Jõgi on avalikult kasutatav veekogu. Pärnu jõe alamjooks ja selle lähialad on maakonnaplaneeringus kõrgelt väärtustatud. Pärnu jõgi on avalikult kasutatav veekogu ja määratud kui kaunis veetee. Jõega piirnevad väärtuslikud maastikud: Pärnu rand ja vanalinn, Pärnu rannaniit, Niidu-Tammiste metsamaastik, Reiu jõe suudmeala, Sindi linn, Tori alevik, Vändra, Soomaa, Vihtra-Suurejõe-Kurgja jõemaastik. Jõe äärde on määratud kümme ilusa vaatega kohta, kuhu on võimalik suhteliselt hästi ligi pääseda. Siin saab nautida looduse ja maastike erinevaid väärtusi. Jõe kaldaalad on määratud maakonna taseme rohelise võrgustiku koridori osaks.

Pärnu maakonnaga piirneva mereala maakonnaplaneeringus³ (*edaspidi mereplaneering*) on olulisteks teemadeks meretransport ja -turism, puhkemajandus, veesport ning ohutus, mis kõik on seotud omakorda ka maakonna suurimal jõel toimuvaga. Sellest tulenevalt on loogiline ja otstarbekas mereplaneeringu lahendus siduda ühtseks tervikuks Pärnu jõel toimuvaga.

Pärnu jõe teemaplaneeringu koostamise vajadus on sätestatud ka Pärnu maakonna arengustrateegias „Pärnumaa 2035+“⁴. Selles nähakse piirkonna arendamiseks ette mitmeid tegevusi seonduvalt Sindi paisu likvideerimise ja Pärnu jõe veetee (ka kalarändetee) taastamisega, võtta jõgi kasutusele atraktiivse puhke- ja turismiobjektina.

Viimaste aastate jooksul on kiiresti kasvanud Pärnu jõe kasutamine veeliikluseks ja sportimiseks, puhkuse veetmiseks ja kalastamiseks. Üha hoogustuv tegevus on kaasa toonud erinevate huvigruppide vastuolud nii vee- kui kaldaala kasutamisel. Rahandusministeerium tellis eelnevalt uuringu⁵ Pärnu jõe kasutusvõimaluste välja selgitamiseks Pärnu linna, Tori ja Põhja-Pärnumaa valdade territooriumitel pärast Sindi paisu likvideerimist⁶. Selle uuringu käigus kaardistati Pärnu jõe suudmest kuni Kurgjani keskmiselt kuni 3 km kaugusele jäävad loodusväärtused ja kultuurilis-ajaloolised väärtused. Toodi välja sotsiaal- ja majanduslikud eeldused ning erinevate huvigruppide võimalused ja vajadused Pärnu jõe ja selle lähiala kasutamiseks. Uuringus jõuti järeldusele, et jõelõiku tuleb arenduste kavandamisel käsitleda

¹ Algamise dokumendid on kättesaadavad Rahandusministeeriumi kodulehel

<https://www.rahandusministeerium.ee/et/ruumiline-planeerimine/maakonnaplaneeringud>.

² kehtestatud riigihalduse ministri 29.03.2018 käskkirjaga nr 1.14/74, <https://maakonnaplaneering.ee/142>

³ kehtestatud Pärnu maavanema 17.04.2017 korraldusega nr 1-1/17/152. <https://maakonnaplaneering.ee/143>

⁴ koostatud 2019, <https://parnumaa.ee/parnumaa-arengustrateegia-2035>, tegevuskava täiendatud 2020

⁵ koostanud 2019 Maves AS, <https://maakonnaplaneering.ee/parnumaa1>

⁶ Sindi pais likvideeriti 2019. aastal. Ehitustöödeks kulub kaks suvist madalveeperioodi, millele järgneb kolmas aasta kudealade rajamiseks

tervikuna, kohaliku omavalitsuse üksuste planeeringute põhine tase ei pruugi olla piisav. Otstarbekas on algatada maakonnaplaneeringu teemaplaneering, mis tagab üldiste ja laiemate ruumiliste seoste nägemise.

Pärnu jõe veeala kasutamine on täna planeerimata ja reguleerimata. Pole ka erinevate kohaliku omavalitsuse üksuste, riigiametite ja kogukonna liikmete vahelist kokkulepet jõega seotud alade ja tegevuste arendamise osas. Iga huvigrupp kasutab jõge oma äranägemise järgi ja seetõttu on juba ka ilmnenud probleemid, nt sõudjad ja väikelaevad „ei mahu“ samal ajal jõele. Iga aastaga suureneb veesõidukite arv, jõe ja jõeäärsete alade kasutamine, kuid seejuures on ebapiisavad turvalisuse ja ohutuse tagamine, juurdepääsud jõele ja parkimisvõimalused.

Seaduste, kaitse-eeskirjade, arengustrateegiatega ja erinevate tasandite planeeringutega (riigi- ja maakonnaplaneeringud ning kohalike omavalitsuste üld- ja detailplaneeringud) on ette nähtud meetmeid piirkonna arendamiseks ja väärtuste kaitsmiseks. Senini ühtseid maa- ja veealade kasutamise põhimõtteid kokku lepitud ei ole, seda saab teha Pärnu jõe teemaplaneeringuga.

Pärnu jõe teemaplaneeringuga käsitletakse piirkonda Pärnu jõe suudmest kuni Kurgjani. Siia on haaratud Pärnu jõgi, jõe kaldaalad Pärnu linnas, Tori ja Põhja-Pärnumaa vallas, samuti Sauga ja Reiu jõgede suudmealad. Siin on elu-, puhke- ja ettevõtluspiirkond, kuhu jääb hulgaliselt riikliku, maakondliku kui ka kohaliku tasandi tähtsusega loodus- ja kultuuriväarusi. Pärnu jõe loodusala kuulub Natura 2000 võrgustiku alade hulka.

Asustus Pärnu jõe alamjooksu ja suudme alal on oluliselt tihedam kui mujal maakonnas, jõe äärde jäävad Pärnu ja Sindi linn, Tori alevik ja Paikuse alev. Esimesed Pulli ja Sindi-Lodja kiviaja asulakohad Pärnu jõe kaldale rajati juba 10 000 aastat tagasi, mis tänapäeval on väärtustatud kui muinsuskaitseobjektid. Selles piirkonnas paikneb kaks kolmandikku maakonna tööstusettevõtetest ning suured turismiettevõtted ja spaad. Piirkond on hästi kättesaadav, mille tagavad rahvusvaheline maantee Via Baltica, rahvusvahelise kategooria lennujaam ja sadam Pärnus. Projekteerimisel on kiirraudtee Rail Baltic koos kohalike peatustega.

Pärnu jõe ja lähiala uute kasutusvõimaluste planeerimise vajadus tuleneb ka Sindi paisu lammutamisest 2019. aastal, mis on loonud täiesti uued võimalused ja eeldused piirkonna arendamiseks.

2. Eesmärgi püstitus

PlanS § 55 lõike 1 kohaselt on maakonnaplaneeringu eesmärk maakonna, selle osa või muu regiooni ruumilise arengu põhimõtete ja suundumuste määratlemine. Maakonnaplaneering koostatakse eelkõige kohalike omavalitsuste ülestevõimude väljendamiseks ning riiklike ja kohalike ruumilise arengu vajaduste ja huvidetaasakaalustamiseks. PlanS § 55 lõike 2 kohaselt on maakonnaplaneering üldplaneeringu koostamise aluseks.

Maakonnaplaneeringu olemuslik ülesanne on riigi huvideta väljendamine. Antud juhul on riigi huvi tagada maakonnaplaneeringu teemaplaneeringuga pääs jõelt merele; Pärnu sadama toimimine; väikesadamate ja väikelaevaliikluse arenemine; arvestades väikealuste arvu (mootorpaadid, purjekad jt) kiiret kasvutrendi kavandada väikesadamate võrgustik; kindlustada jõe kasutajate turvalisus; määrata avaliku kasutusega kalda-alad ja juurdepääsud neile. Läbi

koostöö ja kaasamise annab planeering võimaluse selgitada välja riigi huvid ja koos riigiametite ja kohaliku omavalitsuse üksustega kokku leppida ühine reeglistik piirkonna arendamiseks, seejuures arvestada Pärnu jõe ja lahe kalanduslikku tähtsust, kalade rändeteid ja kudealaid.

Riigi huvi tagatakse avaliku planeerimismenetluse käigus, kus lepatakse erinevate osapoolte (riik, kohaliku omavalitsuse üksused, keskkonnaorganisatsioonid, kohalikud kogukonnad jt) vahel kokku vee- ja kaldaalade ruumilise arengu põhimõtted, suundumused ning elluviimise tegevused. Maakonnaplaneeringu teemaplaneeringuga antakse suunised ja seatakse tingimused kohaliku omavalitsuse üksuste üldplaneeringute jt arengudokumentide koostamiseks ning vajadusel tehakse ettepanekud kaitsealade ja kaitsealuste objektide kasutamistingimuste täpsustamiseks.

Pärnu jõe teemaplaneeringuga täpsustatakse Pärnu maakonna planeeringut Pärnu linna, Tori valla ja Põhja-Pärnumaa valla osas. Määratakse piirkonna ruumilise arengu prioriteedid ja põhisuunad, samuti maa- ja veealade kasutamistingimused ning sotsiaalse ja tehnilise taristu olulisemate objektide asukohad. Antakse sisend üldplaneeringute koostamiseks.

Pärnu jõe teemaplaneeringu eesmärk on esmakordselt ja ühtses arengudokumendis jõe ja kaldaala (arvestades ka lähimereala) terviku ruumilise arengu põhimõtete sidumine ja suundumuste määramine aastani 2030 ja sellele järgnevatel aastatel. Tasakaalustada kohalikud ja riiklikud huvid ning jõe vee- ja kaldaala kasutajate huvid nii keskkonnavalasest, sotsiaalmajanduslikust, kultuur-ajaloolisest kui ka veeliikluse vajaduste aspektist lähtuvalt. Olemasoleva potentsiaali ja perspektiivsete vajaduste avaliku planeerimise tulemusena kokku leppida põhimõtted Pärnu jõe veeala aktiivseks kasutamiseks ning määrata tingimused nende elluviimiseks. Planeeringu eesmärgiks on kavandada ruumikasutus, mis tagab positiivse mõju piirkonna majandusele ja elanikkonnale tervikuna ja säilitab loodus- ja kultuuriväärtused.

Pärnu jõe teemaplaneeringu täpsemad eesmärgid:

- Pärnu maakonna planeeringu täpsustamine, üld- ja detailplaneeringute ning erineva tasandi arengudokumentide koostamiseks suuniste andmine;
- piirkonna ruumilise arengu põhimõtete ja põhisuundade määratlemine, prioriteetide täpsustamine, maa- ja veealade kasutamistingimuste määratlemine, sotsiaalse ja tehnilise taristu (olulisemate objektide) asukoha määramine;
- ökosüsteemiteenuste ja kliimamuutustega arvestamine;
- loodus- ja kultuurilise keskkonna väärtuste säilimise tagamiseks meetmete kavandamine ning ettepanekute tegemine kaitsealade ja kaitsealuste objektide kasutamistingimuste täpsustamiseks;
- rohevõrgustiku toimimise tagamiseks kasutustingimuste määramine, arvestades Sindi paisu lammutamisest tulenevaid looduslike ja majanduslike olude muutusi ning sotsiaalseid vajadusi; - piirkonna elanikele kvaliteetsema elukeskkonna loomine;
- piirkonna ettevõtjatele majandustegevuse, sh turismi- ja puhkemajanduse arendamiseks vajalike eelduse loomine;

- tekkinud uues olukorras, Sindi paisu lammutamise tulemusena Pärnu jõe veeala kasutustingimuste seadmine, seejuures arvestades kalandusega seonduvaid piiranguid (kudealad, püügikeelualad jt).

3. Planeeringuala

Planeeringuala hõlmab Pärnu jõe veeala koos kaldaaladega Kurgjalt kuni suubumiseni merre, Pärnu lahte (ca 75 km pikkuses lõigus). Planeeringuala suurus on 42 000 ha, koos mõjualaga 112 000 ha.

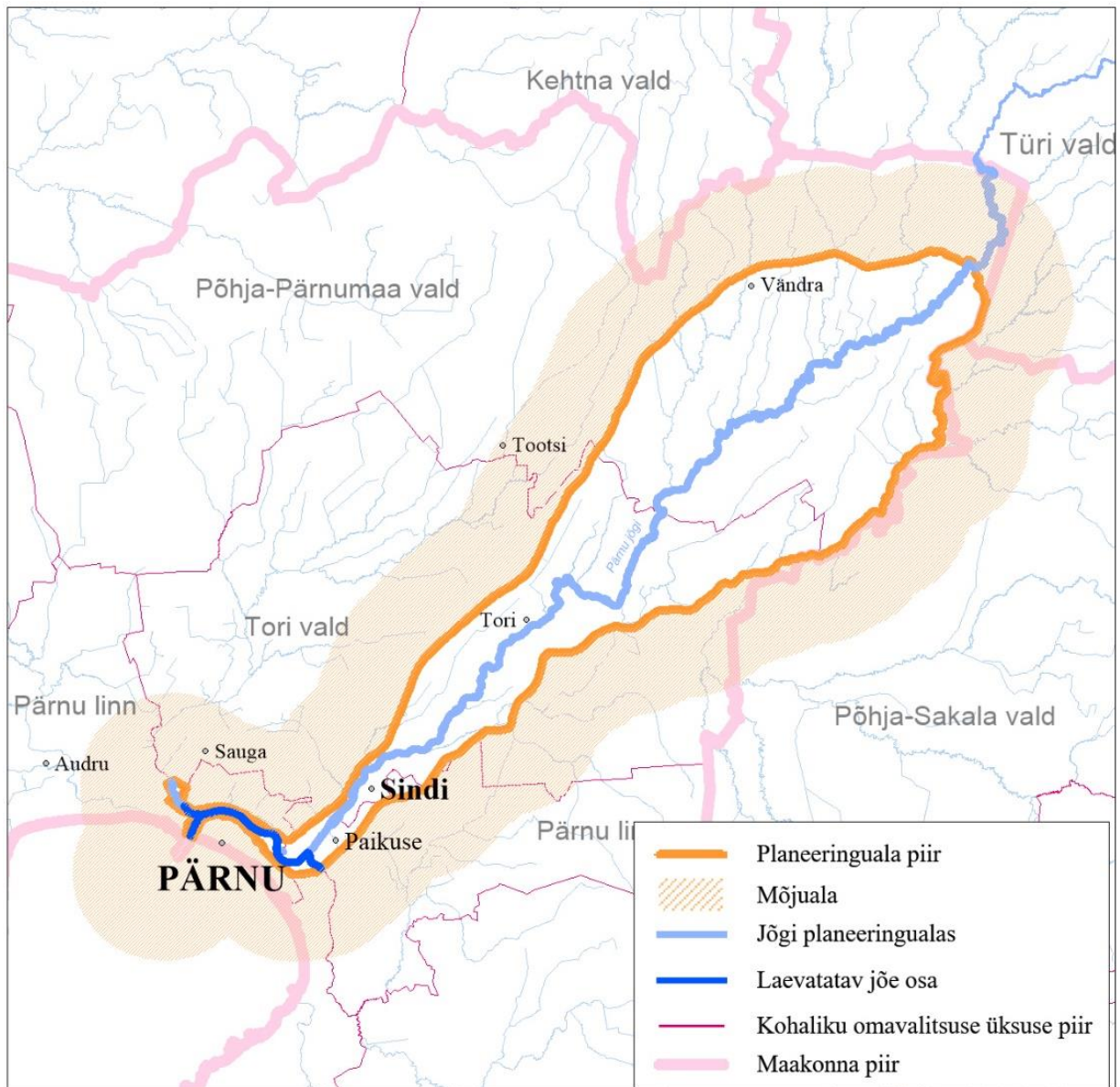
Planeeringualasse on haaratud jõe kaldaalad Pärnu linnas ning Tori ja Põhja-Pärnumaa valdades. Planeeringuala määramisel on aluseks võetud suured erinevused Pärnumaa eri piirkondade asustustiheduses – kõrge asustustihedus on Pärnust Sindini, oluliselt väikesem asustustihedus on Sindist ülesvoolu Kurgjani. Hõredamas asustuses on kaldaala laius määratud suurem ja see väheneb tiheasustusaladel, Sindis, Paikusel ja Pärnus. Planeeringuala piiriks on Pärnu jõe paremal kaldal Pärnu-Rakvere-Sõmeru maantee, vasakul kaldal Navesti jõgi ning hõreda asustusega metsa- ja põllumaastik kuni Pärnu linna piirini. Pärnu linnas on planeeringuala piiriks jõeäärsed tänavad – Rääma tänav ja Suur-Jõe tänav.

Sauga jõgi on haaratud planeeringualasse kuni lennuväljani (Sauga kalurikülani), kuna Sauga jõgi on ca 3 km ulatuses laevatatav⁷ ja üha populaarsema kasutusega. Planeeringuala piiriks on seal jõeäärsed suuremad tänavad. Planeeringualasse jääb ka Reiu jõgi ca 1,2 km ulatuses kuni raudteesillani (Reiu vabaõhulavani), ka selles osas on tegemist laevatatava jõelõiguga. Sauga ja Reiu jõgede suudmealad on planeeringualasse haaratud vee- ja kaldaala ruumiliseks planeerimiseks eelkõige seoses väikelaevade arvu kiire kasvuga.

Arvestades Pärnu jõe tähtsust ja senist kasutamist, on teada tugevad vastastikused mõjutused planeeringuala ja selle lähiala vahel. Seetõttu on parema ja tervikliku ruumilahenduse koostamiseks planeeringuala juurde haaratud ka mõjuala. Mõjualaks on planeeringuala piirist ca 5 km laiune puhverala, mida iseloomustab tihe seotus planeeringualaga nii sotsiaalsest, majanduslikust kui ka kultuurilisest aspektist, samuti kogukonna identiteediväärtustest lähtudes. Mõjualal on kehtestatud erineva tasemega (täpsusastmega) planeeringuid, mis mõjutavad jõe vee- ja kaldaala kasutamist.

Planeeringuala kirjeldus koos vastava kaardirakendusega esitatakse teemaplaneeringu lähteseisukohtade ja KSH väljatöötamise kavatsuse ühise lisana.

⁷ Vastavalt meresõiduohutuse seadusele on laevatatavad siseveekogud Pärnu jõgi suudmest kuni Reiu jõe suudmeni, Sauga jõgi suudmest kuni Vana-Pärnu jalakäijate sillani ja Reiu jõgi suudmest kuni raudteesillani



4. Planeeringu ülesanded

Maakonnaplaneeringu teemaplaneeringu üldine ülesanne on avaliku planeerimisprotsessi käigus määrata Pärnu jõe ja selle kaldaala kasutusvõimalused, mis tasakaalustatult arvestab erinevate kasutajate huve. Seejuures vältida kasutajate ja looduse vahelisi vastuolusid või minimeerida need leevendavate meetmete kavandamise kaudu. Arvestades planeeritava ala iseloomu – kõrge asustustiheduse ja kasutamise intensiivsusega piirkond Pärnust Sindini ning oluliselt väikesema asustustihedusega piirkond Sindist Kurgjani, tuleb töötada välja ja kasutada erinevaid meetodikaid tervikliku planeeringulahenduse koostamisel.

Tulenevalt planeerimisseadusest, maakonnaplaneeringu teemaplaneeringu eesmärgist, maakonna ruumilistest vajadustest ja planeeringuala iseloomust on maakonnaplaneeringu teemaplaneeringu täpsemad ülesanded:

- Pärnu jõe üleujutusega alade kajastamine, alade kasutamistingimuste ja ehitustingimuste määratlemine;
- Pärnu jõe lihkeohtlikkusega kaldaalade kajastamine. Kaldakindlustusrajatiste vajaduse väljaselgitamine. Nendel aladel kasutamistingimuste määramine, so meetmete ja kitsenduste seadmine;
- kaldaala tehnilise taristu objektide (teed ja kergliiklusteed, sh juurdepääsud jõele, parklad, matkarajad, vaateplatvormid, veeskamiskohad, sadamad, sildumiskohad ja paadisillad jt) asukohtade määramine ning nende avalikuks kasutamiseks ja arendamiseks tingimuste (kitsenduste) seadmine.
- sildade renoveerimise ja uute ülepääsukohtade (sh sillad, paadimees, trossipraam) vajaduse määramine;
- sadamate võrgustik – Pärnu ja Sauga jõgede suudmealal sadamate kajastamine (Pärnu sadam, jahisadam, Japsi kalasadam jt) ning täiendava arendusvajaduse välja selgitamine ja selleks tingimuste seadmine;
- veeteede määramine, laevatatavuse ja jõetranspordi tagamiseks tingimuste seadmine;
- veespordi harrastamiseks jõe veeala tsoneerimine tasakaalu leidmiseks erinevate kasutajate (laevad, sõudjad, skautrid, ujujad jne) huvide vahel;
- jõel ja jõe kallastel, sh jõe äärne matkarada kuni Kurgjani, takistusteta liikumise tagamiseks tingimuste ja vajadusel kaasnevate kitsenduste seadmine, veeteekondade (veematkaradade) kohta koos sildumisvõimalustega ettepanekute tegemine;
- jõetrammi sadamate kavandamine ja taristu arendamiseks tingimuste seadmine;
- jõgede setetest puhastamise ja süvendamise vajaduse ning võimaluse väljaselgitamine, selleks tingimuste seadmine;
- kalavarude kestliku majandamise põhimõtete määratlemine;
- vee- ja kalaturismi arendamiseks tingimuste seadmine;
- kaldaala asustuse paiknemist suunavate tingimuste määramine;
- üldkasutatavate puhkealade ja -kohtade, sh supluskohtade, sportimiskohtade määramine ja kasutamistingimuste seadmine, sh universaalse disainiga arvestamine;
- ettevõtlusalade (olemasolevate laiendus, uute alade kavandamine) kasutamistingimuste määratlemine;
- taastuenergia kasutamistingimuste määratlemine
- roheline võrgustiku koridoride ja tuumalade piiride ning kasutamistingimuste täpsustamine;
- väärtuslike maastike piiride ja kasutamistingimuste täpsustamine;
- ilusa vaatega kohtade määratlemine ja atraktiivsuse parandamiseks tingimuste seadmine;

- loodus- ja kultuuriväärtuste kasutustingimuste määratlemine;
- turvalisuse, sh pääste- ja veeliiklusohutuse tagamise põhimõtete määratlemine;
- üldplaneeringu koostamiseks suuniste andmine;
- tegevuskava ehk planeeringu elluviimise kava koostamine.

5. Mõjude hindamine

PlanS § 4 lõike 2 punkti 5 kohaselt on maakonnaplaneeringu teemaplaneeringu ülesandeks selle koostamise raames hinnata planeeringu elluviimisega kaasnevaid asjakohaseid majanduslikke, kultuurilisi, sotsiaalseid ja looduskeskkonnale avalduvaid mõjusid, sealhulgas viia läbi keskkonnamõju strateegiline hindamine. Planeeringu elluviimisega kaasnevate asjakohaste mõjude hindamine on ruumilise planeerimise lahutamatu osa, kuna asjakohaste mõjudega arvestamine aitab kaasa parima võimaliku planeeringulahenduse koostamisele. Asjakohaste mõjude hindamine on vajalik, et luua eeldused ühiskonnaliikmete vajadusi ja huve arvestava, demokraatliku, pikaajalise, tasakaalustatud ruumilise arengu, maakasutuse, kvaliteetse, sh tervist ja turvalisust toetava elukeskkonna kujunemiseks.

Pärnu jõe teemaplaneeringu ja KSH algatamise ettevalmistamise käigus viidi läbi KSH eelhindang⁸. KSH eelhindangu koostamise peamine eesmärk oli jõuda selgusele, kas maakonnaplaneeringu teemaplaneeringuga kavandavate ülesannete täitmisel võib eeldatavalt kaasneda oluline ebasoodne keskkonnamõju. Lähtuvalt seadustest tellis Rahandusministeerium KSH eelhindangu (Skepast&Puhkim OÜ töö nr 2020-0052, KSH juhtekspert Eike Riis). Selle tulemusena jõuti seisukohale, et maakonnaplaneeringu teemaplaneeringu koostamisel KSH läbiviimine on vajalik. Kuna KSH eelhindangu tulemustest selgus, et planeeringuga kavandatud tegevustega võib eeldatavalt kaasneda oluline ebasoodne keskkonnamõju või eeldatavalt kaasnevat olulist keskkonnamõju ei saa välistada, algatati KSH.

Natura eelhindamise käigus tuvastati, et ebasoodsaid mõjusid kaitse-eesmärgiks olevatele elupaigatüüpidele ja liikidele ei ole planeeringu praeguses etapis võimalik välistada järgmiste Natura loodusalade puhul: Pärnu jõe loodusala, Reiu jõe loodusala, Rannaniidu loodusala ja Tori põrgu loodusala. Mõjusid ei saa välistada seetõttu, et antud alad kattuvad (Pärnu jõe loodusala, osaliselt Reiu jõe loodusala) või piirnevad olulises ulatuses planeeritava Pärnu jõe aladega ning võimalikud infrastruktuuriobjektid ja jõe intensiivsem kasutamine võib alade kaitse-eesmärke mõjutada. Kuna eelhindangu etapis ei ole veel planeeringulahendust, siis ebasoodne mõju Natura ala kaitse-eesmärkidele ei ole teada ning pole piisavalt informatsiooni järelduste tegemiseks. Seetõttu tuleb teemaplaneeringu koostamise etapis nimetatud loodusalade osas viia läbi Natura asjakohane hindamine.

Planeeringualale jäävate ülejäänud loodusalade (Soomaa loodusala, Pärnu loodusala, Navesti loodusala, Saarjõe loodusala, Tellissaare loodusala) ja linnualade (Soomaa linnuala, Pärnu lahe linnuala) puhul saab ebasoodsad mõjud Natura eelhindangu koostamise aegse teabe põhjal

⁸ KSH eelhindang on kättesaadav <https://www.rahandusministeerium.ee/et/ruumiline-planeerimine/maakonnaplaneeringud>.

välhistada ja asjakohast hindamist pole vaja läbi viia. Juhul, kui teemaplaneeringuga siiski kavandatakse tegevusi, mis võivad mõjutada nimetatud loodus- ja linnualade soodsat seisundit, tuleb Natura asjakohane hindamise läbi viia ka hetkel välistatud Natura alade osas.

6. Planeeringu koostamine

Vastavalt PlanS § 4 lõikele 1 ja § 55 lõikele 4 korraldab Pärnu jõe teemaplaneeringu ja KSH koostamist Rahandusministeerium. KSH-d koostab Skepast&Puhkim OÜ, asjakohaste mõjude hindaja selgub oktoobriks 2021.

Teemaplaneeringu koostab Rahandusministeeriumi regionaalhalduse osakond koostöös planeeringuala kohalike omavalitsuste ja asjaomaste riigiasutustega (Keskkonnaamet, Keskkonnaministeerium, Muinsuskaitseamet, Päästeamet, Transpordiamet jt), mittetulundusühingute, sh keskkonnaorganisatsioonidega. Kaasatakse asjakohased huvigrupid, sh erialade spetsialistide ühendused, tehnovõrkude valdajad jt isikud, keda planeering mõjutab.

Maakonnaplaneeringu teemaplaneeringu menetluse pikkuseks on kolm aastat ja selle kehtestab Vabariigi Valitsus. Maakonnaplaneeringu teemaplaneeringuga täpsustakse 2018. aastal kehtestatud Pärnu maakonna planeeringut.

7. Vajalikud uuringud

Pärnu jõe süvendamise⁹ vajaduse ja võimalikkuse üle otsustamiseks on vaja nende tööde sotsiaal-majanduslikku põhjendust ja tasuvusuuringut. Süvendustööde¹⁰ mõjule hinnangu andmiseks on vaja määratleda tööde ulatus, süvendatava pinnase ja setete hinnanguline maht, setete/pinnase lõimise kirjeldus ja hinnang setete/pinnase reostatusele. Uuringu „Pärnu jõe setetest puhastamise ja süvendamise vajalikkus ning võimalikkus“ teostaja selgub oktoobriks 2021.

8. Alusdokumendid

- [Pärnu maakonna planeering](#)
- [Pärnu maakonnaga piirneva mereala maakonnaplaneering](#)
- [Soomaa piirkonna teemaplaneering](#)
- [Arengustrateegia „Pärnumaa 2035+“](#)
- [Pärnu jõe kallaste ja akvatooriumi detailplaneering](#)
- [Veesõidukite liiklemise kord Pärnu, Sauga ja Reiu jõel Pärnu linna piires](#)
- Pärnu, Paikuse, Sindi, Tori, Vändra, Sauga kehtivad kohalike omavalitsuste üldplaneeringud ja detailplaneeringud
- Pärnu, Tori, Põhja-Pärnumaa kohalike omavalitsuste koostamisel olevad üldplaneeringud

⁹ Mõeldud on tegevust, mis seondub veeliiklusvahenditega liikumise kavandamisega kesklinna sillast (sadama akvatooriumist) Reiu jõe suudmeni ning Sindi karestikuni. Ei hõlma Pärnu sadama akvatooriumi süvendamist.

¹⁰ Sama

- Teised piirkonna kohalike omavalitsuste arengudokumendid
- [Pärnu jõe kasutusvõimaluste uuring](#)
- [Transport ja liikuvus Pärnu jõel ning nende seotus merega](#)
- [Lihkeohtlikkuse uuring](#)
- [Lääne-Eesti vesikonna veemajanduskava](#)

9. Teemaplaneeringu vormistus

Teemaplaneering koosneb seletuskirjast ja kaardirakendusest.

10. Koostöö ja kaasamine

Põhimõtted koostööle ja kaasamisele

- Planeeringu koostamisel tuleb tasakaalustada riiklikud, regionaalsed ja kohalikud huvid. Planeeringulahendus peab peegeldama erinevate huvide kompromissi, mille saavutamine on võimalik üksnes läbi koostöö ja kaasamise planeeringu koostamise käigus.
- Planeerimisprotsess on avalik. Kõik huvitatud osapooled on oodatud planeerimisprotsessis osalema, oma ettepanekuid esitama, planeeringulahenduse koostamises kaasa rääkima. Planeeringulahendus kavandatakse dialoogis planeeringu koostamise korraldaja ning kõigi huvitatud osapoolte vahel.
- Planeeringu koostamisel teavitatakse huvitatud osapooli, kaasatavaid ning laiemat avalikkust jooksvalt planeerimisprotsessist ja kaasa rääkimise võimalustest.

Koostöötegijad

Pärnu Linnavalitsus linnavalitsus@parnu.ee

Tori Vallavalitsus tori@torivald.ee

Põhja-Pärnumaa Vallavalitsus vald@pparnumaa.ee

Päästeamet rescue@rescue.ee

Keskkonnaamet info@keskkonnaamet.ee

Muinsuskaitseamet info@muinas.ee

Põllumajandus- ja Toiduamet pta@pta.agri.ee

Transpordiamet info@transpordiamet.ee

Terviseamet info@terviseamet.ee

Maa-amet maaamet@maaamet.ee

Tarbijakaitse ja Tehnilise Järelevalve Amet info@ttja.ee

Politsei- ja Piirivalveamet ppa@politsei.ee

Maaeluministerium info@agri.ee

Keskkonnaministerium keskkonnaministerium@envir.ee

Majandus- ja Kommunikatsiooniministerium info@mkm.ee

Kaasatavad

Eesti Keskkonnaühenduste Koda info@eko.org.ee

Türi Vallavalitsus vallavalitsus@tyri.ee

Kehtna Vallavalitsus kehtna@kehtna.ee

Põhja-Sakala Vallavalitsus pohja-sakala@pohja-sakala.ee

Eesti Linnade ja Valdade Liit info@elvl.ee

SA Pärnumaa Arenduskeskus heiki@parnumaa.ee info@parnumaa.ee

Riigimetsa Majandamise Keskus riho.mannik@rmk.ee parnumaa@rmk.ee, rmk@rmk.ee

Eesti Maaelumuuseumid SA info@maaelumuuseumid.ee, ingrid.soomets@memu.ee; kurgja@memu.ee

TTÜ Särghaua õppekeskus maris.rattas@taltech.ee

SA Pärnu muuseum tiit@pernau.ee, Aet.Maatee@pernau.ee

Sõudeklubi Pärnu klubi@rowing.ee

Pärnu sõudekeskus Kalev matti@estpak.ee

Eesti Harrastuskalastajate Liit MTÜ endrik.kalastaja@mail.ee

Kutselised kalurid raio.piiroja@mail.ee

Liivi Lahe Kalanduskogu MTÜ info@kalanduskogu.ee

MTÜ Pärnu Lahe Partnerluskogu plpparnu@gmail.com

MTÜ Rohelise Jõemaa Koostöökogu aino@joemaa.ee

Fishing Village info@fishingvillage.ee

Soomaa turism MTÜ info@soomaa.com

Klaaramanni Puhke- ja seminarikeskus info@klaaramanni

Pärnu sadam AS mati.einmann@parnusalad.ee

MTÜ Pärnu jahtklubi raiko.lehtsalu@jahtklubi.ee

JAPS AS japs@japs.ee

Tucuruvi OÜ Lustipark info@lustipark.ee

Kaitseliidu Pärnumaa malev tonu.miiil@kaitseliit.ee

Ülejõe selts MTÜ paremkallas@gmail.com

Pärnu lahe merepääste selts MTÜ info@parnusalad.ee

Keskkonnaagentuur kaur@envir.ee

OÜ Pärnu Loovlinnak Haldus loovlinnak@loovlinnak.ee

11. Ajakava

Etapp	Tegevus	Periood	Märkus
Algamise ettevalmistamine	Teemaplaneeringu meeskonna moodustamine ja ettevalmistavad tegevused	Märts-aprill 2020	Esialgseid lähteseisukohad
	KSH eelhinnangu hanke materjalide ettevalmistamine	Mai-juuni 2020	Riigihange (3 pakkumisega)

	KSH eelhindangu koostamine, koostöö KeA ja KOV-idega	Juuli – nov 2020 Hankeleping sõlmiti 29.06.2020; KSH eelhindang valmis 11.11.2020.	Skepast&Puhkim OÜ töö nr 2020-0052, juhtekspert Eike Riis
	Teemaplaneeringu ja KSH algatamine korralduse ettevalmistamine eelnõu ja seletuskiri, asjaomastelt asutustelt seisu-kohtade küsimine	Sept 2020 – jaan 2021	Algamise eelnõu koostatud
Algamine	Vabariigi Valitsuse 15.01.2021 korraldus nr 15	15.01.2021	Teavitatud: RaM veebileht, Ametlikud Teadaanded, Pärnu Postimees, Postimees, vallalehed, kirjad asjaomastele asutustele
Planeeringu lähteseisukohtade ja KSH VTK koostamine	KSH hanke materjalide ettevalmistamine	Jaan - veebr 2021	Hange I kv
	KSH tellimine	Veebr - märts 2021	Riigihanke leping mai 2021, Skepast&Puhkim OÜ, juhtekspert Eike Riis
	Planeeringu lähteseisukohtade koostamine ja KSH VTK koostamine ning ettepanekute küsimine	Aprill – okt 2021	Menetlus, koosolekud, seminarid
Asjakohaste mõjude hindamine	Asjakohaste mõjude hindamise hanke materjalide ettevalmistamine	Aprill - mai 2021	
	Asjakohaste mõjude hindamise tellimine	Okt 2021	Riigihanke leping nov 2021, Eesti Planeerijate Ühing MTÜ
	Asjakohaste mõjude hindamine	Alates nov 2021	Asjakohaste mõjude hindamise tulemuste integreerimine planeeringusse
Planeeringu ja KSH aruande eelnõu koostamine ja avalikustamine	Planeeringu eskiislahenduse ja KSH aruande eelnõu koostamine ja avalikustamine	Nov 2021 – dets 2022	Koosolekud ja seminarid asjaomaste asutuste ja isikutega. Teavitamine.
	Teemaplaneeringu ja KSH aruande kooskõlastamine ning arvamuste küsimine	Jaan – mai 2023	Tutvustused ja koosolekud.

Vastuvõtmine	Teemaplaneeringu vastuvõtmine	Juuni-juuli 2023	Vabariigi Valitsuse korraldus
	Teemaplaneeringu avalikustamine ja avalikud arutelud	Aug-nov 2023	Teavitamine, koosolekud
Kehtestamine	Teemaplaneeringu kehtestamine	Dets 2023	Vabariigi Valitsuse korraldus

12. Mõisted

Sadam - veesõidukite sildumiseks kohandatud ja sadamateenuse osutamiseks kasutatav maa- ja veela ning seal asuvad sadama sihtotstarbeliseks kasutamiseks vajalikud ehitised (sadamaehitis).

Sadama akvatoorium – piiritletud veete osa, mis on vajalik veesõidukite ohutu sildumise korraldamiseks ning kus sadama pidaja vastutab veeliikluse ohutuse, turvalisuse ja keskkonnakaitse nõuete täitmise eest.

Sildumine on veesõiduki (ujuvvahendi) lähenemine kai või teise laeva parda äärde ning kinnitamine kinnitusotstega pollarite või muude kinnitumist võimaldavate esemete (seadmete) külge.

Sildumiskoht/sildumisala – koht/ala jõe kaldal, kus veesõidukil on võimalik läheneda kaile ning kinnitada sõiduk kai külge.

Slipp – spetsiaalne rajatis paatide veeskamiseks.

Supluskoht/supelrand – veekogu või selle osa, mida kasutatakse suplemiseks ja sellega piirnevat maismaa osa, mis on tähistatud üldsusele arusaadavalt.

Veeskamiskoht - maismaad mööda transporditavatele veesõidukitele selleks sobivalt ette valmistatud vette laskmise koht, mis on mõeldud kasutamiseks kõigile huvigruppidele.

Väikesadam – sadam, kus osutatakse sadamateenuseid alla 24-meetrise kogupikkusega veesõidukitele.