

## Riigi osalusega sihtasutuste 2017. aasta lühikokkuvõte

### Sissejuhatus

2017. aasta lõpu seisuga kuulub riigile aktiivne osalus 66 sihtasutuses, sealhulgas on riik ainuasutaja 40 sihtasutuses. Riigil on üks täiendav passiivne osalus SA-s Narva Aleksandri Kirik, kelle juhataja lahkus veebruaris 2017 ning uut ei ole värvatud. Kultuuriministerium soovib SA tegevuse lõpetada, teiste asutajatega puudub kokkulepe. 2017.aastal on algatatud sihtasutuste Rahvusvaheline Kaitseuringute Keskus ja Eesti Välispoliitika Instituut ühinemine – Vabariigi Valitsus andis oma 16.11.2017 korraldusega volituse otsustada ühinemine kaitseministrile ja välisministrile, kes on allkirjastanud vastavad käskkirjad 24.11.2017.

Käesolev kokkuvõte esitab lühikese finantsülevaate riigi 65 sihtasutuse kohta, annab 2017. aasta koondtulemuse saldoandmiku<sup>1</sup> alusel, võrdluses 2016. aastaga ja kõige olulisemad tähelepanekud. Aruandesse on sel aastal esmakordselt kaasatud 2017.aastal asutatud SA Eesti Meremuuseum, SA Saaremaa Muuseum ja SA Eesti Maamuuseumid, tulenevalt muuseumide riikliku juhtimise ümberkorraldamisest. Aruandesse ei ole kaasatud 2017.a riigi osalusel asutatud SA Kunstihoone, kes alustab oma majandustegevusega 2018.a.

2017 vs 2016									
Varad 2017			Netovarad 2017				Likviidsed varad 2017		
1 272		mln €	701		mln €	394		mln €	
2016:	1 220	mln €	2016:	658	mln €	2016:	400	mln €	
↑	52	mln €	↑	43	mln €	↓	-5	mln €	
	4	%		6	%		-1	%	
Tegevustulud 2017			Saadud sihtraha 2017				Omatulu osa 2017		
988		mln €	480		mln €	48		%	
2016:	787	mln €	2016:	351	mln €	2016:	55	%	
↑	201	mln €	↑	129	mln €	↓	-7	PP	
	26	%		37	%				
Kogukulud 2017			Antud toetused 2017				Antud toetuste osa 2017		
958		mln €	355		mln €	37		%	
2016:	770	mln €	2016:	214	mln €	2016:	28	%	
↑	188	mln €	↑	140	mln €	↑	9	PP	
	24	%		65	%				
Töötajate arv 2017			Tööjõukulu osa 2017						
13 469		in.	52		%				
2016:	13 139	in.	2016:	51	%				
↑	331	in.	↑	1	PP				
	3	%							

Omatulude osa = müügitulude osakaal kogutuludest;

Antud toetuste osa = antud toetuste osakaal kogukuludest;

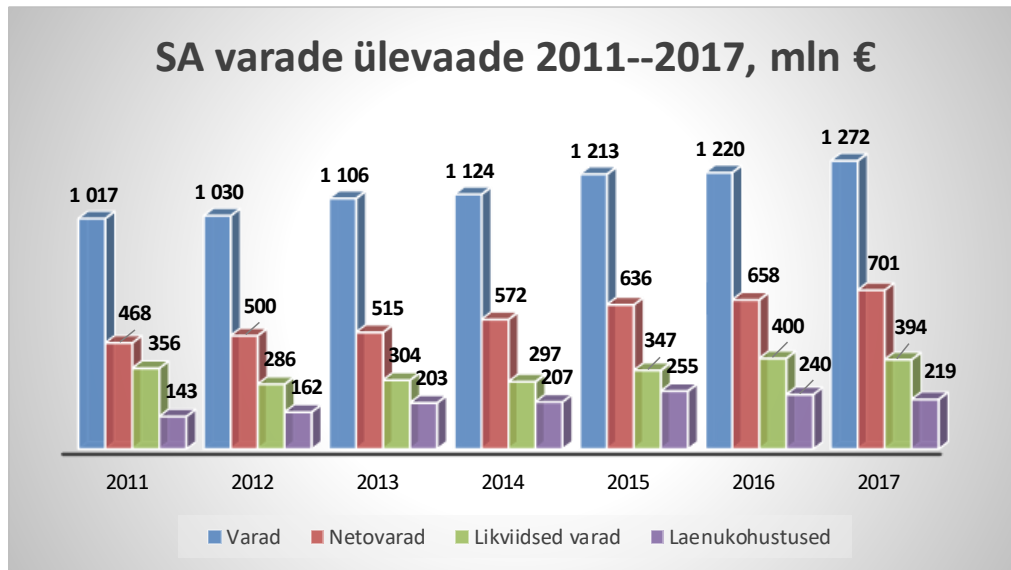
<sup>1</sup> Riigi raamatupidamise eeskirja kohaselt esitavad kõik riigi raamatupidamiskohustuslased Rahandusministeeriumile saldoandmikke kas kuiselt või kvartaalselt ühtse kontoplaani alusel.

Tööjõukulu osa = tööjõukulude osakaal tegevuskuludes (va. antud toetused).

Koondtulemist on välja jäetud 2017.a. reorganiseeritud maakondlikud arenduskeskused. Nende asutajaõiguste teostamine keskvalitsuse poolt lõppes 2017.aasta jooksul seoses nende ülevõtmisega kohalike omavalitsuste haldusalasse. Seoses haiglate võrgu korrastamisega ei teosta riik enam asutajaõigusi sihtasutustes Hiiumaa Haigla ning Sillamäe Narkorehabilitatsioonikeskus. Lisaks ei teosta riik asutajaõigusi sihtasutustes Eesti E-Tervise SA ja SA Holstre-Polli Tervisekeskus. Kokku andis riik üle erinevatele partneritele 13 sihtasutuse asutajaõiguste teostamise varade mahuga 5 mln eurot.

### Varade, tulude ja kulude kasv

Riigi osalusega sihtasutuste varade (sh netovarade) maht on perioodis 2011–2017 kasvanud igal aastal.

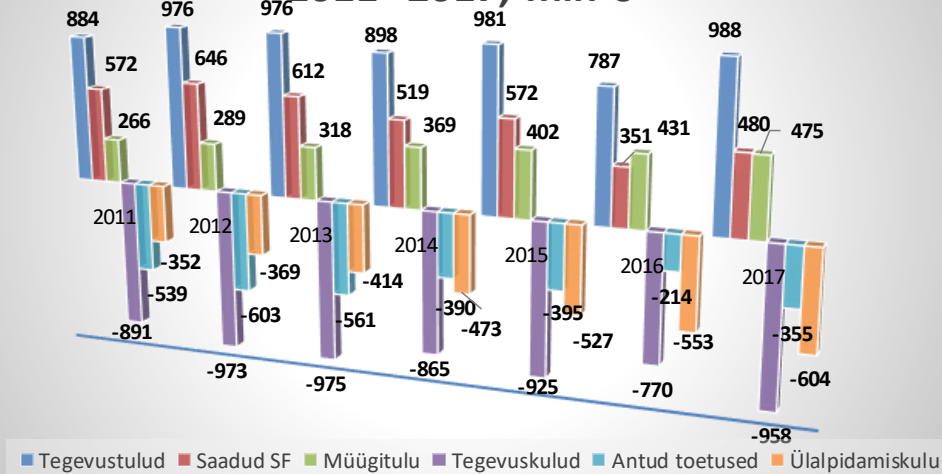


Samuti on kasvanud nii netovarad kui likviidsed varad, ainult laenukohustused on vähenenud, seega tervikuna riigi sihtasutuste finantsseisund tugevneb stabiilselt.

Seda trendi toetab sihtasutuste tulude ja kulude dünaamika stabiilsus. Kuigi 2016.aastal avaldas tulude ja kulude vähenemine sihtasutuste finantsseisundile tervikuna negatiivset mõju, siis 2017.aastal toetab tulu ja kulu koondmahtude oluline kasv (tulud kasvasid 201 mln eurot ja kulud kasvasid 188 mln eurot) uuesti stabiilsust:

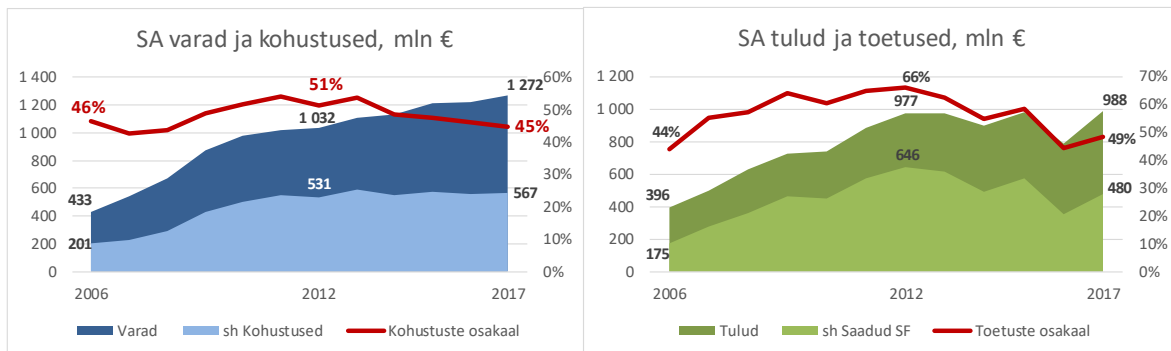
## Riigi SAde Tegevustulu ja -kulu

2011--2017, mln €



Perioodi 2006–2017 koondandmete analüüs näitab, et kuigi varade ja kohustiste mahud on perioodis peaaegu kolmekordistunud (varad 433 mln eurolt 1,272 mld euronit ja kohustised, vastavalt 201 mln eurolt 567 mln euronit), püsib kohustiste osakaal varadest stabiilsena, muutudes vaadeldavas perioodis vähesel määral – kuni 6 protsendipunkti.

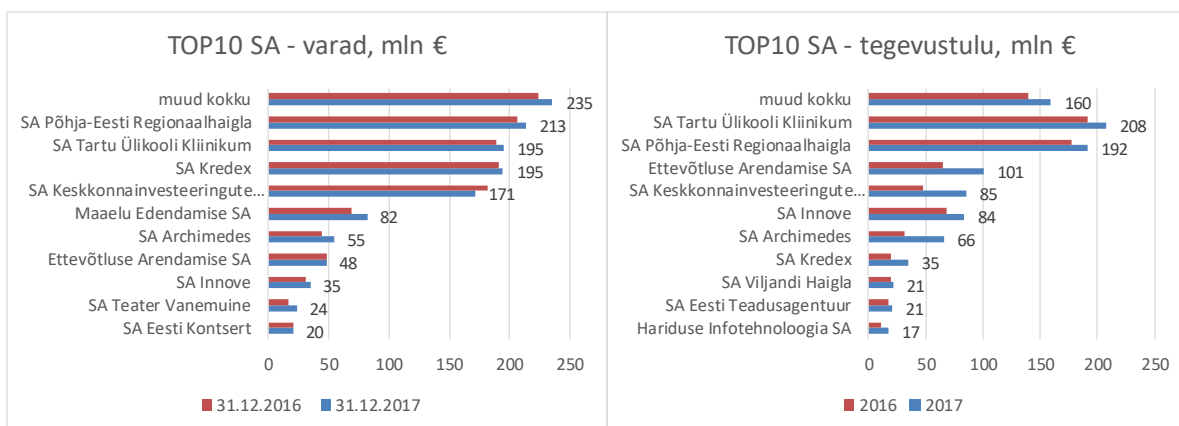
Samas perioodis on tulud ja saadud toetused kasvanud ca 2,5 korda (tulud 396 mln eurolt 988 mln euronit ja sh toetused 175 mln eurolt 480 mln euronit). Võrreldes toetuste vahendamise tippaastaga 2012.a. vaadeldavas ajavahemikus on saadud toetuste maht langenud 166 mln euro võrra. Seetõttu langes 2017.aastal toetuste osakaal kogutulude mahust perioodi alguse ehk 2006.a tasemega 44% võrreldavale ehk 49% tasemele, tippaastal 2012 saavutati 17 protsendipunkti kõrgem osakaal ehk 66% tase.



### TOP 10 lühiülevaade

Varade mahult suurim sihtasutus on jätkuvalt SA Põhja-Eesti Regionaalhaigla (PERH) – 213 mln eurot (aastane kasv 7 mln eurot), edestades Tartu Ülikooli Kliinikumi (vastavalt 195 mln eurot ja 6 mln eurot) ning SA Kredexit (vastavalt 195 mln eurot ja 3 mln eurot). TOP 10 SA-de varade maht kasvas kokku 40 mln eurot, mis moodustas 79% kogu 65 sihtasutuse varade mahu aastasest kasvust 51 mln eurot.

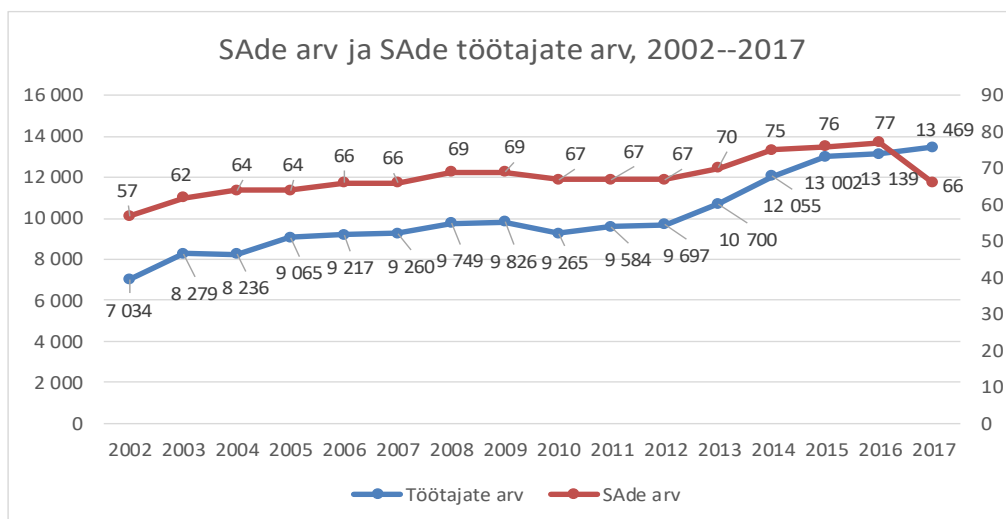
Tulude mahult suurim sihtasutus on SA Tartu Ülikooli Kliinikum – 208 mln eurot (aastane kasv 17 mln eurot), edestades PERH-i (vastavalt 192 mln eurot ja 14 mln eurot) ning Ettevõtluse Arendamise SA-d (vastavalt 101 mln eurot ja 36 mln eurot). TOP 10 tulude maht kasvas kokku 181 mln euro võrra, mis moodustas 90% kogu 65 sihtasutuse tulude mahu aastasest kasvust 201 mln eurot.



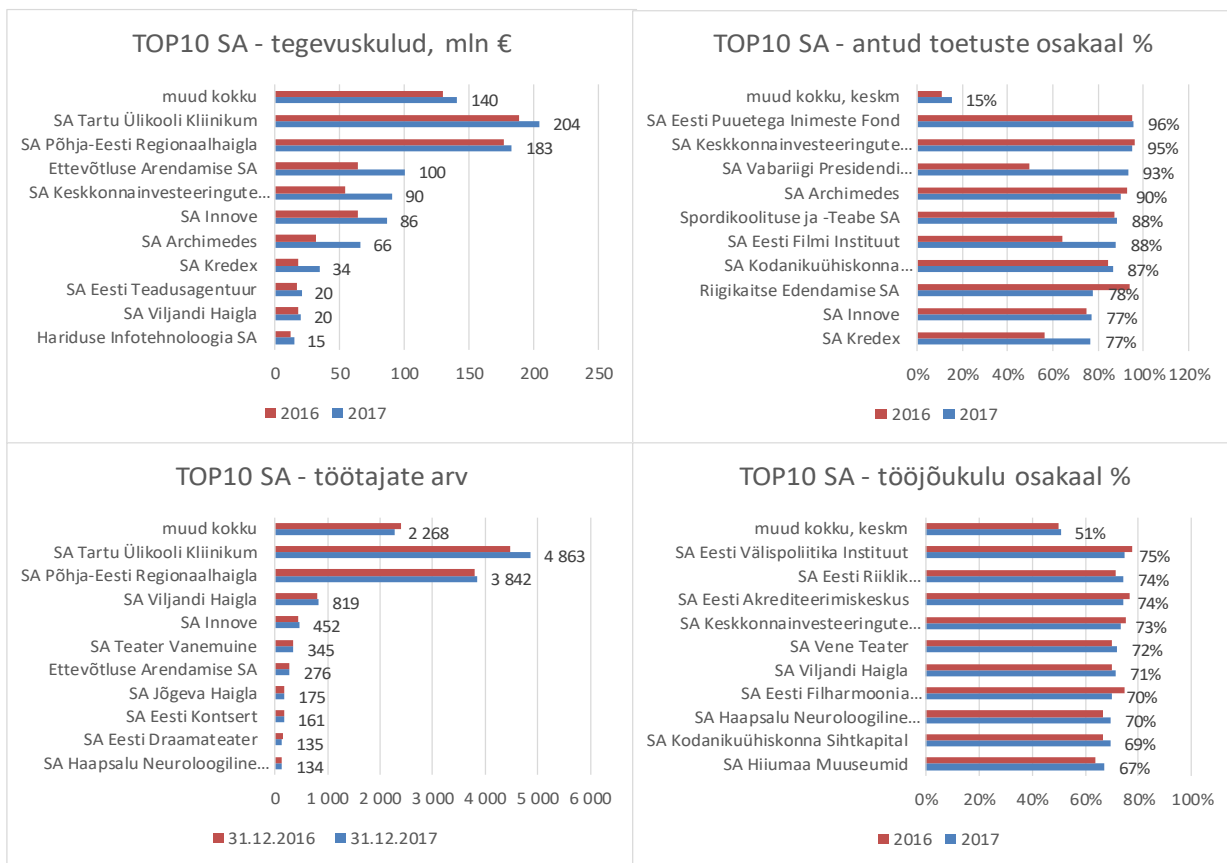
Sihtasutuste omatulu osakaal kogutulust vähenes aastaga 55% tasemelt 48% tasemele ehk 7 protsendipunkti. Kuigi omatulud kasvasid aastaga 45 mln euro võrra, siis saadud sihtfinantseerimise maht kasvas 129 mln euro võrra ja muud tulud 27 mln euro võrra. Omatulu osakaal saavutas 2017.a 100% taseme kolmes sihtasutuses: SA Viljandi Haigla, SA Jõgeva Haigla ja SA Koeru Hooldekeskus.

Kooskõlas tegevustulu mahu kasvuga kasvasid TOP 10 tegevuskulud aastaga 177 mln euro võrra, mis moodustab 94% kogumahust 188 mln eurot. Tegevuskulud kasvasid suuremas mahus järgmistes sihtasutustes: Keskonnainvesteeringute Keskus 37 mln euro võrra, Ettevõtluse Arendamise SA 36 mln euro võrra, SA Archimedes 34 mln euro võrra, SA Innove 23 mln euro võrra, SA Kredex 17 mln euro võrra, Tartu Ülikooli Kliinikum 16 mln euro võrra. Kõige olulisem põhjus on EL struktuurifondidest vahendatavate toetuste mahu kasv.

Sihtasutuste töötajate arv kasvas 2017.a 330 töötaja võrra, sh kolme jooksva aastal asutatud sihtasutuse (Saaremaa Muuseum, Eesti Meremuuseum ja Eesti Maaelumuuseumid) arvel kokku 92 töötaja võrra. 2017.a lõpuseisuga on sihtasutuste töötajate koguarv (taandatud täistöökohtadele) 13469 (2016.a lõpuseisuga, vastavalt 13139).



Töötajate arvu kasv on kaasa toonud töäjõu koondkulu aastase kasvu 30 mln euro ehk 10% võrra. Töäjõukulu osakaal ülalpidamiskuludes on kasvanud 1 protsendipunkti võrra, saavutades keskmiselt 52% taseme. TOP 10 muutusi kirjeldavad järgmised graafikud:



**Lisa 1. Riigi sihtasutuste nimekiri ja põhikirjalised eesmärgid, aprill 2018**

Sihtasutus		Põhikirjaline eesmärk
<b>Haridus- ja Teadusministeerium</b>		
1	Hariduse Infotehnoloogia SA	Kaasaegsete tehnoloogiate, sealhulgas info- ja kommunikatsioonitehnoloogia (edaspidi IKT), rakendamise kaudu aidata kaasa hariduse ning teadus- ja arendustegevuse kvaliteedi ning tulemuslikkuse tõusule; toetada IKT alase hariduse edendamist; tagada riigiüleste e-teadusinfrastruktuuride ja -teenuste toimimine ja areng.
2	Spordikoolituse ja -Teabe SA	Võimaluste loomine hariduse ja spordi toetamiseks ja arendamiseks ning sporditegevust toetavate tugiteenuste arendamine.
3	SA Innove	Elukestva õppe arendustegevuste koordineerimine ja vastavate programmide- ja projektide rakendamine ning Euroopa Liidu struktuuritoetuste sihipärane ja efektiivne vahendamine.
4	SA Kutsekoda	Kutsesüsteemi loomine ja selle toimimise tagamine ning Eesti töötajate kvalifikatsiooni võrreldavuse ja teiste riikide poolt tunnustamise saavutamiseks eelduste loomine.
5	SA Archimedes	Euroopa Liidu ja Eesti haridus-, teadus- ja noortepoliitika meetmete rakendaja.
6	SA Eesti Teadusagentuur	Alus- ja rakendusuringute ning teadus- ja arendustegevuse finantseerimine ning sellekohase riikliku teaduspoliitika elluviimise ja arendamise toetamine, toetuste kasutamise tulemuslikkuse ja mõju analüüs, rahvusvahelise teadustöö arendamine, teaduse populariseerimine ning teadus- ja huvihariduse edendamine.
7	SA Teaduskeskus Ahhaa	Loodud interaktiivse pidevalt tegutseva teadust ja tehnoloogiat tutvustava õppe- ja huvikeskuse loomise, arendamise ja haldamise eesmärgil.
<b>Kaitseministeerium</b>		
8	Riigikaitse Edendamise SA	Eesti Kaitseväge ja Kaitseliidu infotehnoloogilise varustatuse ja väljaõppe parandamise toetamine ning Eesti Kaitseväge ja Kaitseliidu isikkoosseisu üldharidusliku ning infotehnoloogilise haridustaseme tõstmisele kaasaaitamine.
9	SA Rahvusvaheline Kaitseuringute Keskus	Poliitiliste otsustajate jaoks olulist ekspertiisi arendamine ja hoidmine, hoiakute kujundamine ühiskonnas. Eesti kaitsepoliitilise mõtlemise tutvustamine Euro-Atlandi kogukonnas.
<b>Keskkonnaministeerium</b>		
10	SA Erametsakeskus	Tagada jätkusuutlikule, säästlikule ja keskkonda kaitstvale metsamajandamisele tugineva erametsanduse arendamine, sealhulgas seadustes ning riiklikes strateegilistes dokumentides ja välisabi programmides sätestatud erametsanduse arengusuundade elluviimine
<b>Kultuuriministeerium</b>		
11	Eesti Laulu- ja Tantsupeo SA	Tagada laulu- ja tantsupidude kui tsükliliselt kulmineeruvata kultuurisündmuste protsessipõhine ja jätkusuutlik toimimine ning kõrge kunstiline tase.
12	SA Eesti Filmi Instituut	Eesti rahvusliku filmikultuuri säilitamine ja arendamine.
13	SA Eesti Draamateater	Eesti rahvuskultuuri rikastamine ja eesti kultuurimõtte ning eesti keele hoidmine ja edendamine kutselise teatrikunsti viljelemise kaudu.
14	SA Kultuurileht	Kultuuriajakirjanduse väljaannete kirjastamine ja levitamine.
15	SA Narva Aleksandri Kirik	Narva Aleksandri kiriku taastamine kontserdisaalina ning kultuurikeskusena koos kiriklike funktsioonide säilimisega, samuti kiriku ja selle ümbruse haldamise korraldamine
16	SA Rakvere Teatrimaja	Kunstiliselt väärtuslike professionaalsete lavastuste loomine. Rahvakultuuri ja seltsielu viljelemiseks ja arendamiseks vajalike võimaluste loomine.
17	SA Tartu Jaani Kirik	Tartu Jaani kiriku taastamise, kasutamise ja säilitamise projektide rahastamine
18	SA Tehvandi Spordikeskus	Rahvusvahelistele nõuetele vastava olümpiaettevalmistuskeskuse väljaarendamine ja haldamine. Puhkamiseks ja vaba aja veetmiseks tingimuste loomine ja vastavate teenuste pakkumine
19	SA Ugala Teater	Kunstiväärtuslike professionaalsete lavastuste loomine ja esitamine. Eesti rahvuskultuuri rikastamine ja eesti kultuurimõtte ning eesti keele hoidmine ja edendamine.
20	SA UNESCO Eesti Rahvuslik Komisjon	Olla ühenduslülilik ja koordineerijaks UNESCO ja Eestis UNESCO tegevusega seotud isikute, asutuste ja organisatsioonide vahel
21	SA Vanalinna Teatrimaja	SA valduses ja kasutuses oleva hoone remont ja rekonstrueerimine ning valminud hoonekompleksi haldamine.
22	SA Vene Teater	Kunstiliselt ja tehniliselt kõrgetasemeliste etenduste loomine ja muude kultuuriürituste korraldamine vene- ja eestikeelsele elanikkonnale.

Sihtasutus		Põhikirjaline eesmärk
23	SA Virumaa Muuseumid	Kultuuri-, loodus- ja keskkonnakaitse väärtuste taastamine, hoidmine, kogumine, uurimine ja säilitamine
24	SA Jõulumäe Tervisespordikeskus	Pakub võimalusi loodushariduslikuks tegevuseks, harrastus- ja tippspordiga tegelemiseks ning aktiivse puhkuse veetmiseks looduses.
25	Integratsiooni SA	Eesti ühiskonna integratsioonile suunatud tegevused ning sisse- ja väljarändega seotud tegevused
26	SA Endla Teater	Eesti rahvuskultuuri rikastamine, eesti kultuurimõtte edendamine ja eesti keele hoidmine kuntsiväärtuslike professionaalsete lavastuse loomise ja esitamise kaudu.
27	SA NUKU	Hoida, arendada ja levitada nukukunste ning tutvustada nii Eesti kui maailma nukuteatrikunsti ajalugu (sh erinevaid nukutehnoloogiaid).
28	SA Teater NO99	Eesti kultuuri- ja teatrimõtte edendamine ja aktiivne lõimimine Euroopa kultuuriruumiga ning osalemine kultuuriprotsessides.
29	SA Teater Vanemuine	Eesti kultuurimõtte edendamine, kunstiväärtuslike lavastuste loomine, etenduskunstsündmuste korraldamine
30	SA Narva Muuseum	Narva linna ja piirkonna ajaloo, arhitektuuri-, kultuuri- ja looduspärandi tutvustamine, Narva linnuse ja bastionide säilimise ja arendamise tagamine
31	SA Eesti Vabaõhumuuseum	Oma vara valitsemise ja kasutamise kaudu koguda, säilitada ja vahendada kultuuripärandit.
32	SA Eesti Riiklik Sümfooniaorkester	Eesti rahvusorkestrina eesti muusikakultuuri ja ennekõike sümfoonilise muusikakultuuri säilitamine ja arendamine.
33	SA Eesti Tervishoiu Muuseum	Pakkuda elamuslikult anatoomia ja füsioloogia alaseid teadmisi, korraldada tervishoiuvaldkonna üritusi, talletada ja eksponeerida Eesti meditsiini kaasaegset ja ajaloolist pärandit
34	SA Eesti Kontsert	Eesti muusikakultuuri säilitamine ja arendamine.
35	SA Haapsalu ja Läänemaa Muuseumid	Läänemaa ja Haapsalu linna kultuuri- ja looduspärandi ning Eesti side ja raudtee ajaloo tutvustamine ja populariseerimine; Haapsalu linna ja piirkonna konkurentsivõime tugevdamine.
36	SA Hiiumaa Muuseumid	Oma vara valitsemise ja kasutamise kaudu koguda, säilitada ja vahendada Hiiumaa kultuuripärandit ning tugevdada Hiiumaa kultuuri-, haridus- ja turismialast konkurentsivõimet.
37	SA Eesti Filharmoonia Kammerkoor	Muusikakultuuri edendamine, tutvustamine, salvestamine ja propageerimine.
38	SA A.H. Tammsaare Muuseum Vargamäel	A.H. Tammsaare loomingulise pärandi uurimine ja tutvustamine, tingimuste loomine kultuuriväärtuste taastamiseks, hoidmiseks, kogumiseks, uurimiseks ja säilitamiseks
39	SA Pärnu Muuseum	Koguda, säilitada ja vahendada Pärnumaa kultuuripärandit ning tugevdada Pärnumaa kultuuri-, haridus- ja turismialast konkurentsivõimet.
40	SA Eesti Kunstimuuseum	Eesti professionaalse kunsti ja väliskunsti materjalide kogumine, säilitamine, uurimine ja vahendamine
41	SA Eesti Spordi- ja Olümpia-muuseum	Eesti ajaloo seotud kehakultuuri-, spordi- ja olümpiaalase materjali kogumine, säilitamine, uurimine ja vahendamine, olümpismi aadete hoidmisele ja levitamisele kaasaaitamine
42	SA Eesti Meremuuseum	Eesti merenduse ajaloo seotud materjalide kogumine, säilitamine, uurimine ja vahendamine
43	SA Saaremaa Muuseum	Saare maakonna kultuuripärandi materjalide kogumine, säilitamine, uurimine ja vahendamine ning maakonna kultuuri-, haridus- ja turismialase konkurentsivõime tugevdamine
<b>Majandus- ja Kommunikatsiooniministeerium</b>		
44	Ettevõtluse Arendamise SA	Edendab ettevõtlus- ja regionaalpoliitikat Eestis, pakub ettevõtjatele, teadusasutustele, avalikule ja kolmandale sektorile toetusi, nõustamist, koostöövõimalusi ja koolitusi.
45	SA KredEx	Laenude ja garantiide väljastamine, et aidata Eesti ettevõtetel areneeda ja turvaliselt välisurgudele laieneda.
46	Riigi Infokommunikatsiooni SA	Riigi vara valitsemise teel ühtsete infokommunikatsiooni- ja tugiteenuste osutamine sh elutähtsad teenused mereside teenus ja katkematu sideteenus.
47	SA Eesti Akrediteerimiskeskus	Täidab riikliku akrediteerimisasutuse ülesandeid – teostab akrediteerimisi ja esindab Eestit rahvusvahelises akrediteerimisealases koostöös.
48	SA Tallinna Teaduspark Tehnopol	Kinnisvaraobjektide arendamine ja haldamine, eesmärgiga luua keskkond ja teenused teadmismahukate ettevõtete võistlusvõime suurendamiseks
49	Eesti Interneti SA	.ee maatunnusega tippdomeeni haldamine
50	SA Ida-Virumaa Tööstusalade Arendus	Ettevõtluskeskkonna arendamine Ida- Virumaal ning tööstusalade aktiivne väljaarendamine Ida- Virumaa tööstusliku traditsiooniga omavalitsustes.

Sihtasutus		Põhikirjaline eesmärk
<b>Maaeluministeerium</b>		
51	Maaelu Edendamise SA	Toetada ja elavdada Eesti maapiirkonna ettevõtlust, luues paremaid võimalusi kapitalile ligipääsuks ning tõsta maaettevõtluse konkurentsivõimet.
52	SA Maaelumuuseumid	Toetada ja elavdada Eesti maapiirkonna ettevõtlust, luues paremaid võimalusi kapitalile ligipääsuks ning tõsta maaettevõtluse konkurentsivõimet.
<b>Rahandusministeerium</b>		
53	Keskonnainvesteeringute Keskus SA	Keskonnaprojektide finantseerimine, EL struktuurifondidest ja Ühtekuuluvusfondist toetatavate keskkonnaprojektide ning roheline investeerimisskeemi projektide rakendusüksuse ülesannete täitmine.
54	SA Tartu Teaduspark	Tartu teaduspotsiaali rakendamine teadus ja/või tehnoloogiamahuka ettevõtluse edendamiseks.
55	SA Tartu Ärinõuandla	Väikese ja keskmise suurusega ettevõtete ning mittetulundussektori arengu toetamine, konkurentsivõime tugevdamine ning regionaalse arengu edendamine.
56	SA Pokumaa	Pokumaa rajamine, arendamine ja haldamine, Pokumaa tegevuste käivitamine ning nende koordineerimine
<b>Siseministeerium</b>		
57	SA Kodanikuühiskonna Sihtkapital	Kaasa aidata Eesti avalikes huvides tegutsevate mittetulundusühingute ja sihtasutuste suutlikkuse suurendamisele kodanikuühiskonna arendamisel.
<b>Sotsiaalministeerium</b>		
58	SA Eesti Puuetega Inimeste Fond	Toetada ning soodustada puudega inimeste integreerumist ühiskonda, nende sotsiaalse aktiivsuse suurendamist ning võrdsete võimaluste loomist elukeskkonnas.
59	SA Haapsalu Neuroloogiline Rehabilitatsioonikeskus	Ambulatoorse ja statsionaarse eriarstiabi ning sellega seonduvate teiste tervishoiu- ja sotsiaalteenuste osutamine.
60	SA Põhja-Eesti Regionaalhaigla	Osutada kõrgekvaliteedilist eriarstiabi ja kiirabi, olla tervishoiutöötajate kvalifikatsiooni omandamisele eelneva ja järgneva koolituse õppebaasiks ning tegeleda tervishoiualase õppe- ja teadustööga.
61	SA Tartu Ülikooli Kliinikum	Kõrgekvaliteedilise arstiabi ja tervishoiuteenuste osutamine. Uute diagnostika- ja ravivõtete välja töötamine, täiustamine ja aprobeerimine, uute ravimite aprobeerimine.
62	SA Viljandi Haigla	Osutada kvaliteetset ambulatoorset ja statsionaarset eriarstiabi, kiirabiteenust, mitmekülgeid rehabilitatsiooni- ja sotsiaalteenuseid.
63	SA Koeru Hooldekeskus	Erinevate hoolekande-, tervishoiu ja muude avalike teenuste osutamine ja hoolekande tegevusega seotud allhangete tegemine
64	SA Jõgeva Haigla	Kvaliteetse eriarstiabi, üldhoolduse ja rehabilitatsiooniteenuse osutamine
<b>Välisministeerium</b>		
65	SA Eesti Välispoliitika Instituut	Välispoliitikaga tegelev mõttekoda.
<b>Vabariigi Presidendi Kantselei</b>		
66	SA Vabariigi Presidendi Kultuurirahastu	Kultuuri-, sotsiaal-, haridus ja teaduspreemiate ja stipendiumite väljaandmine ning vastavate programmide finantseerimine.
67	SA Eesti Koostöö Kogu	Eesti pikaajalist arengut mõjutavate ja prioriteetsete teemade seire korraldamine ning analüüside, ettepanekute ja poliitikasoovituste väljatöötamine.