



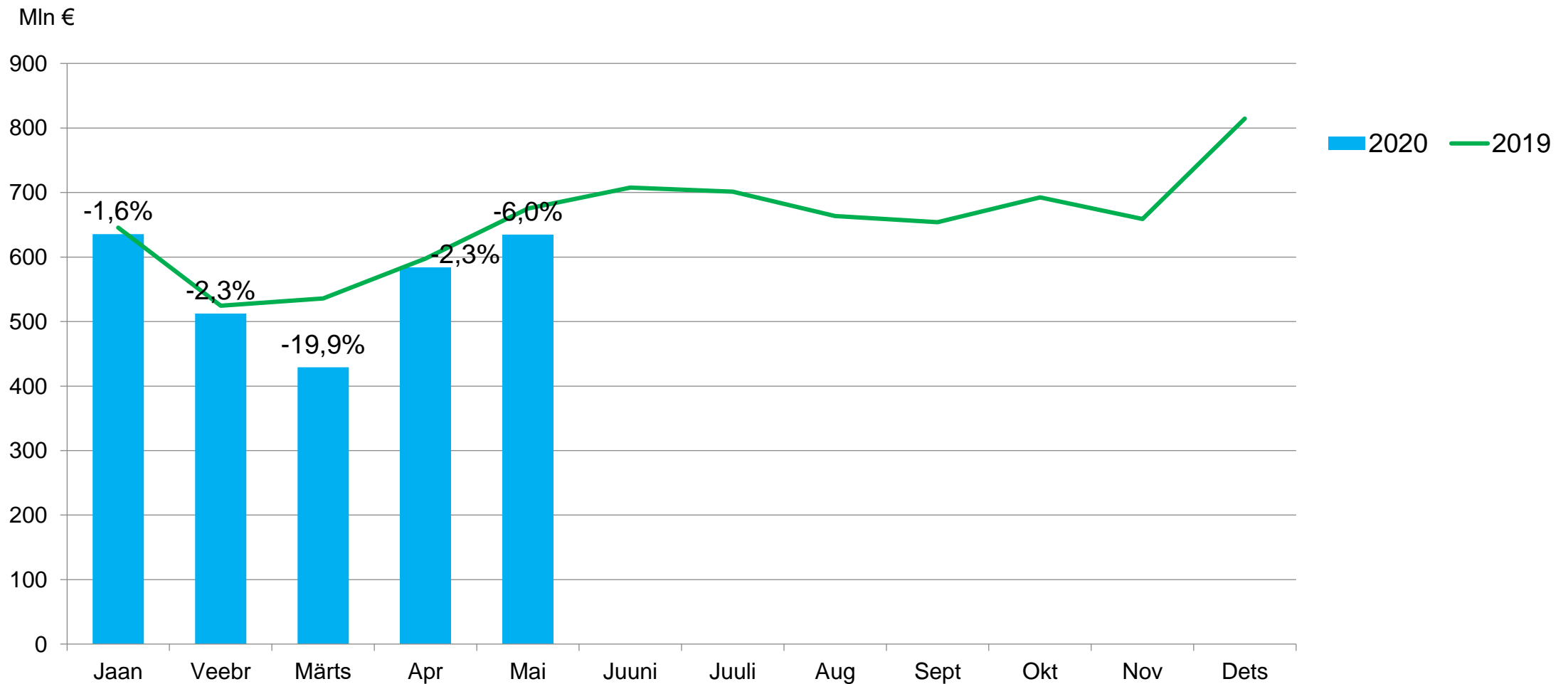
RAHANDUSMINISTEERIUM

Mai eest tasuti riigieelarve tuluna  
634,7 miljonit eurot makse,  
mida on 6% vähem  
kui 2019. aastal

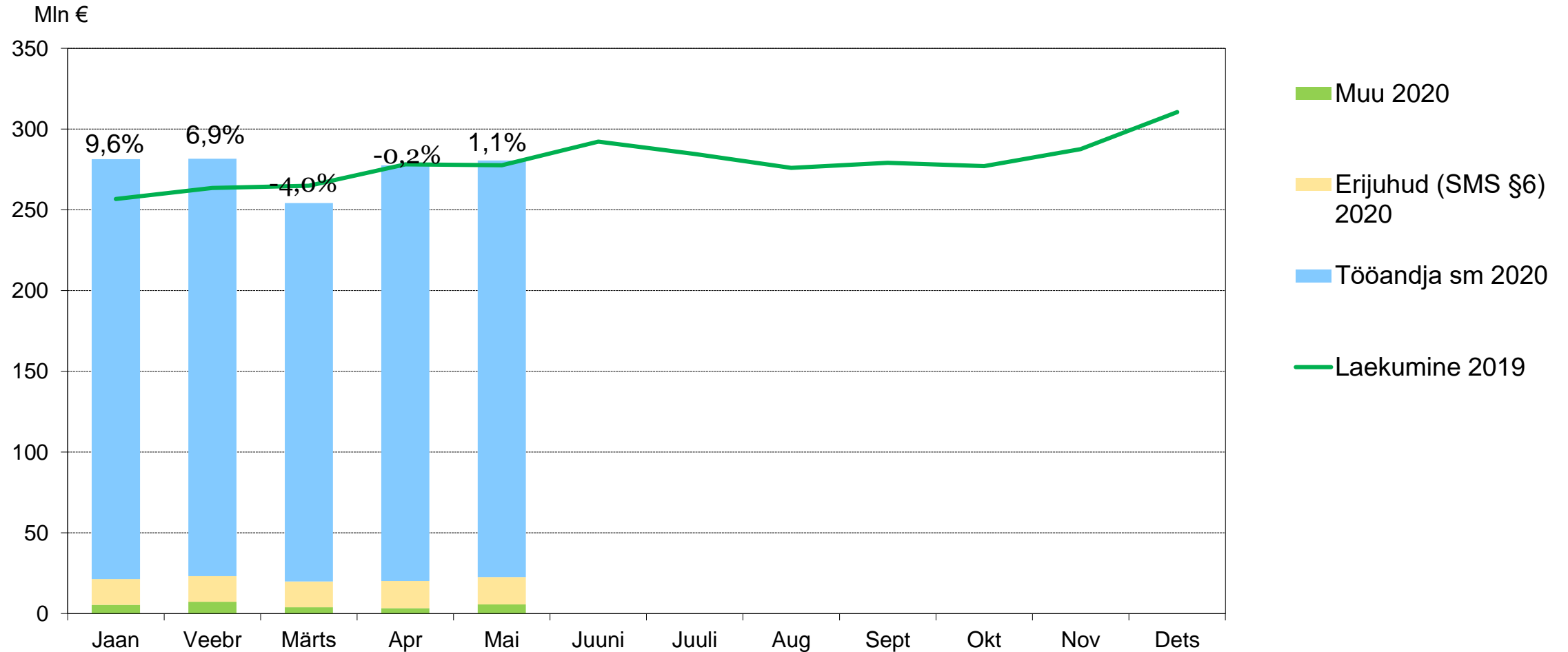
10.07.2020

- **Sotsiaalmaksu** tasumine kasvas mais 1,1% tänu võla vähenemisele ja töötasu hüvitiselt makstavale sotsiaalmaksule. Töötasu hüvitist arvestamata vähenes palgafond mais tervikuna 12,2% ning kõige enam majutuses ja toitlustuses -69,6%.
- **Käibemaksu** tasumine mais eelmise aasta sama ajaga võrreldes vähenes 3,7 protsenti piirangutest tingitud käivete vähenemise tõttu. Käibemaksu tasumise kohustus kasvas aastases võrdluses tegevusaladest enim finantsteenuste osutamises ning langes hulgikaubanduses.
- **Aktiise** on mai eest kokku tasutud 79 mln eurot, mida on 8,5% vähem kui aasta varem. Aktiiside tasumine mais on mõjutatud COVID-19 eriolukorra lõpust ning diisli- ja elektriaktiisi langetusest.

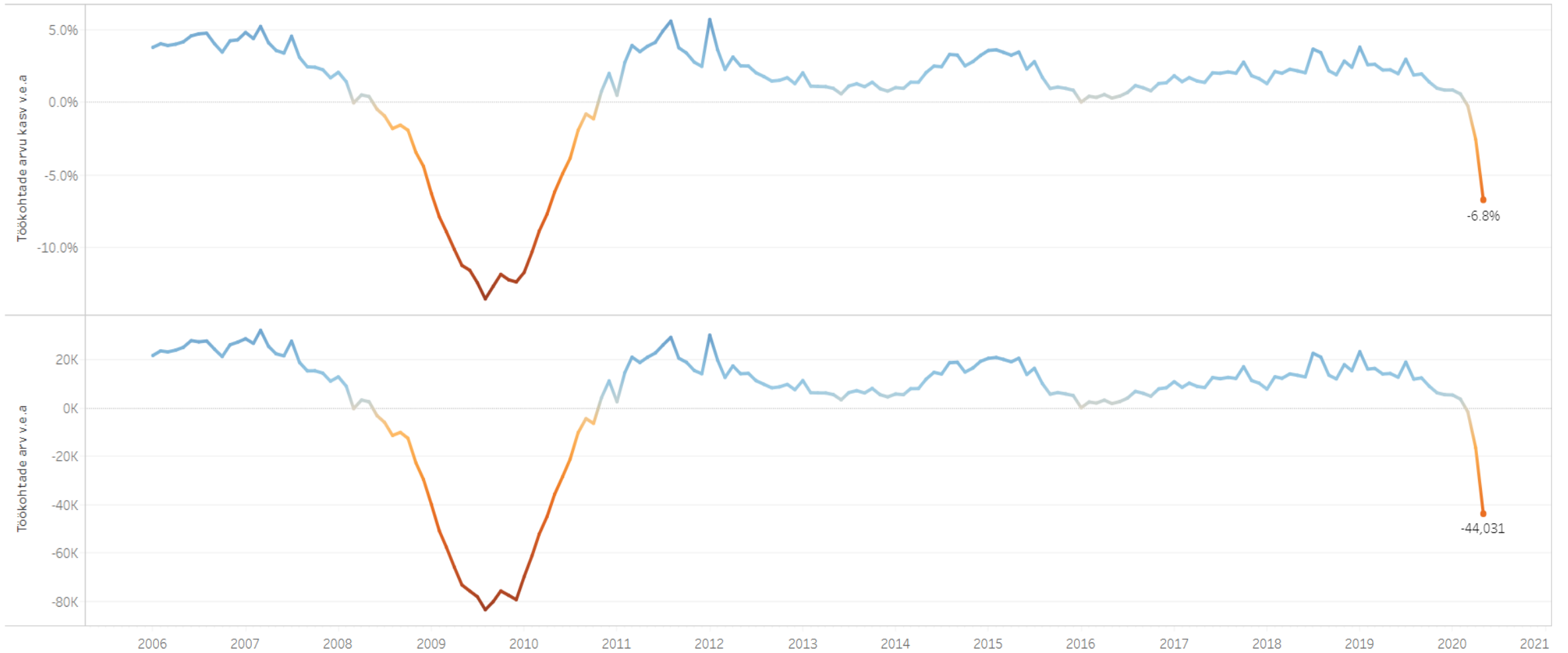
# Viie kuuga on maksutulud vähenenud 6,1 protsenti



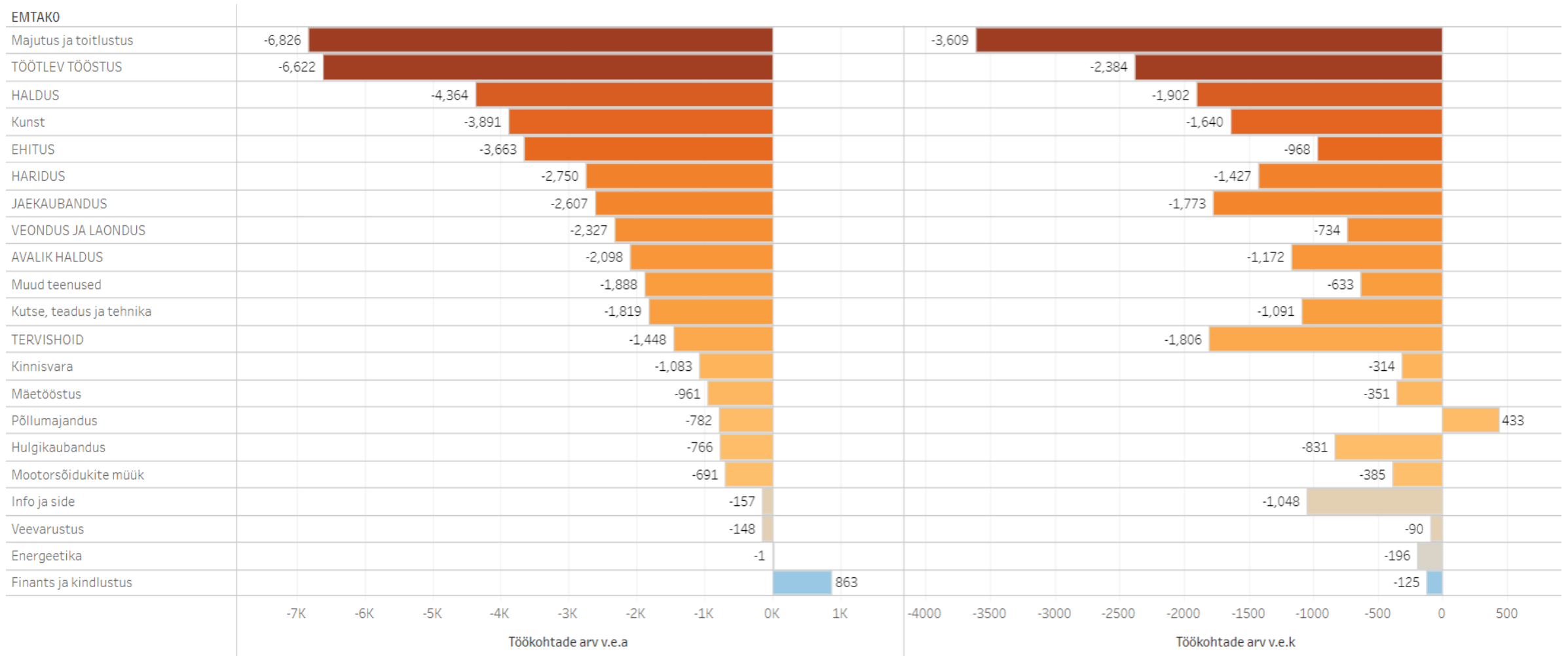
# Sotsiaalmaksu tasumine kasvas aastases võrdluses 1,1%



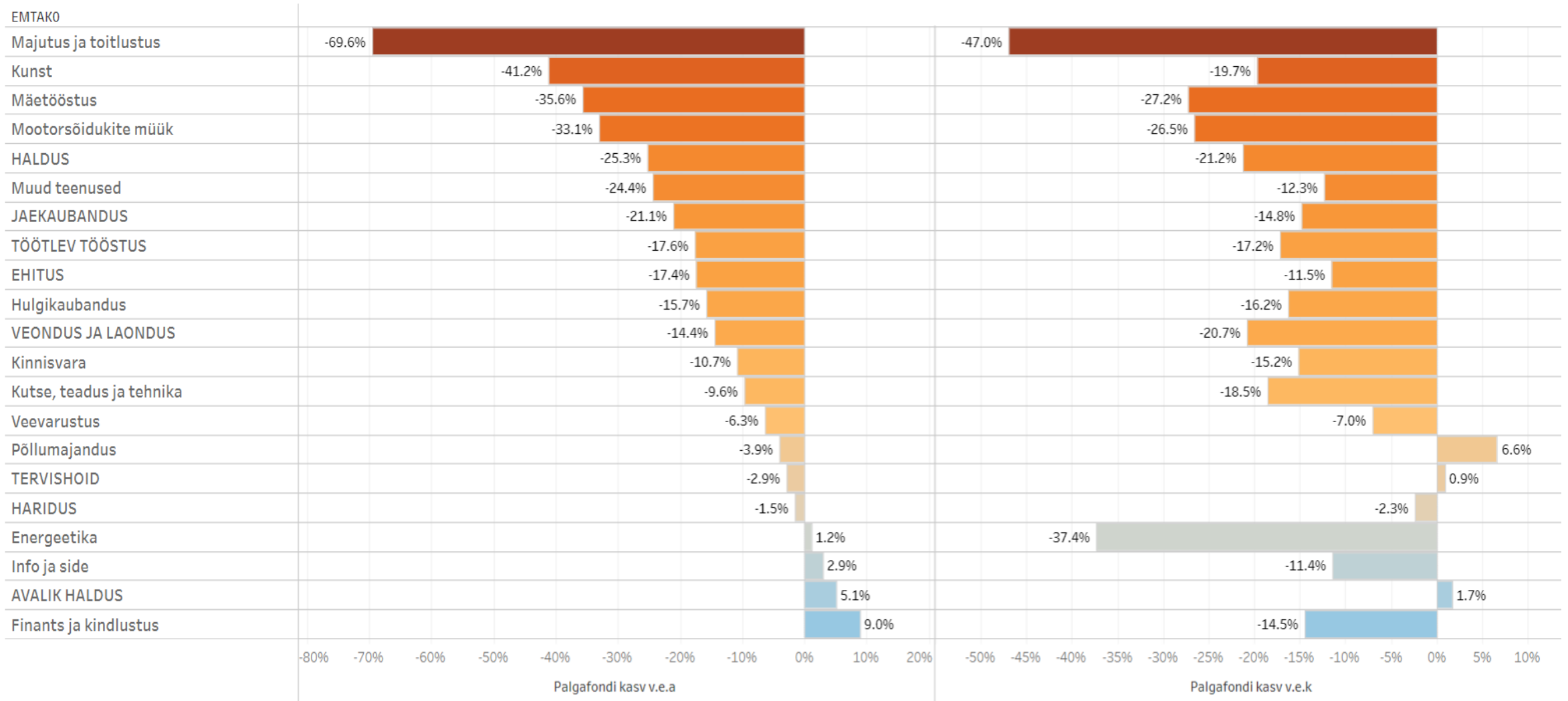
# Töökohtade arv kahanes mais 44 031 võrra ehk 6,8% v.e.a



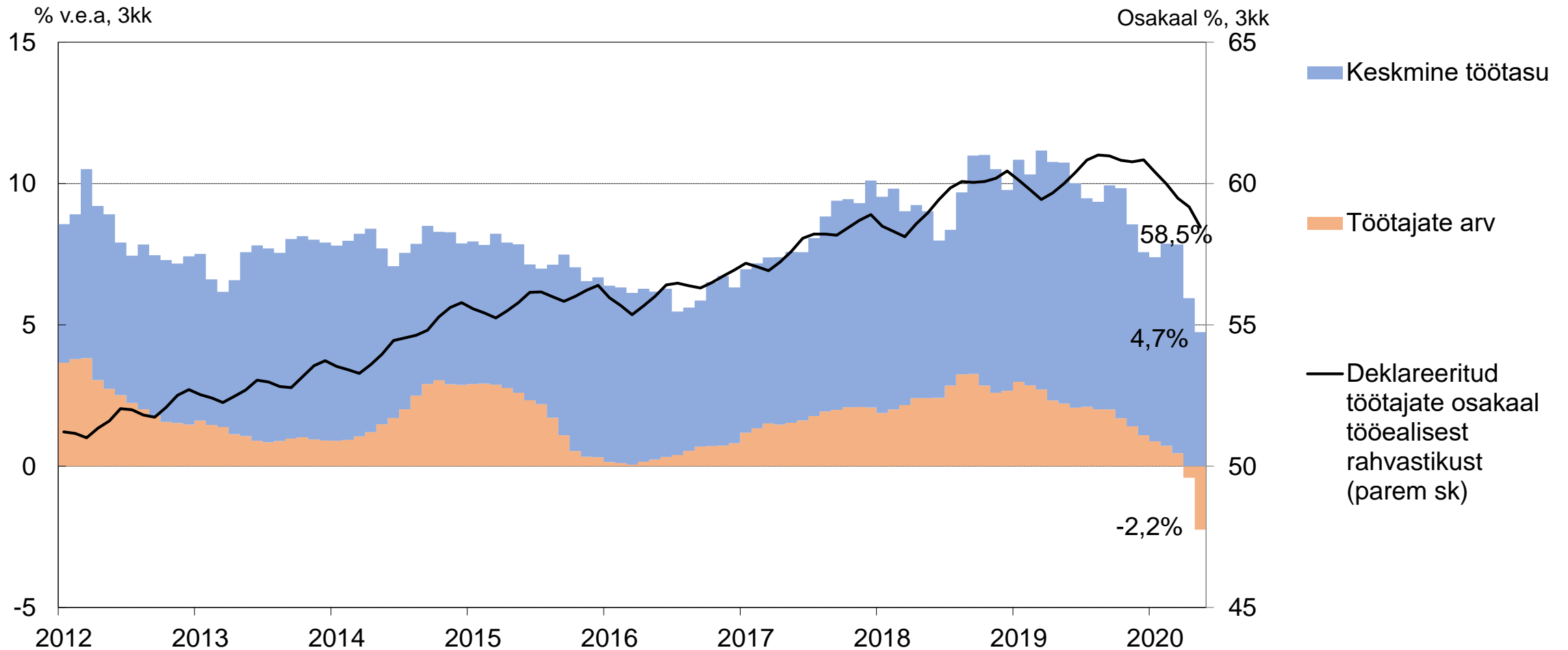
# Eelmise aastaga võrreldes oli töökohtade arvu langus suurim majutuses ja toitlustuses (-6826). Mais -3609



# Palgafond langes mais enim majutuses ja toitlustuses

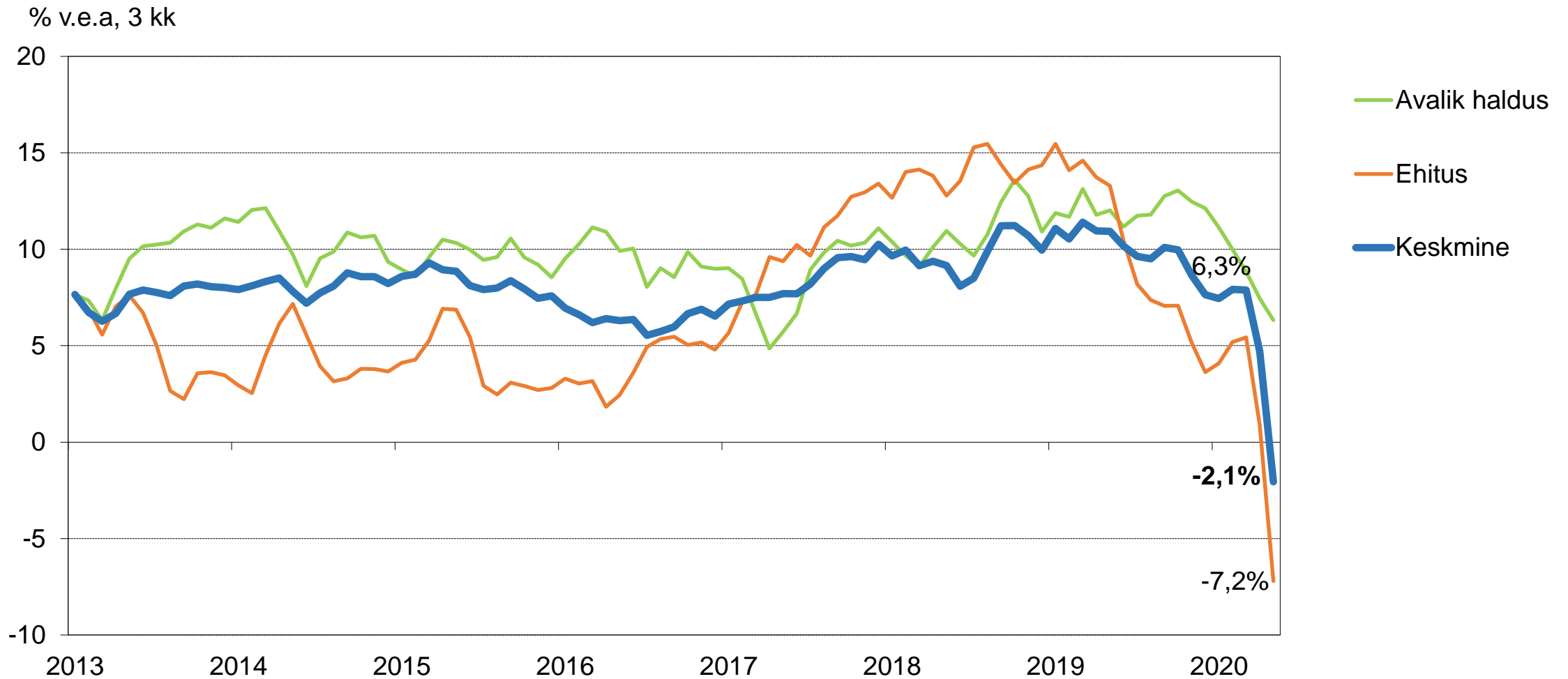


# Keskmise töötasu (sh töötasu hüvitis) kasv aeglustus 4,7%le, töötajate arvu langus kiirenes 2,2%le

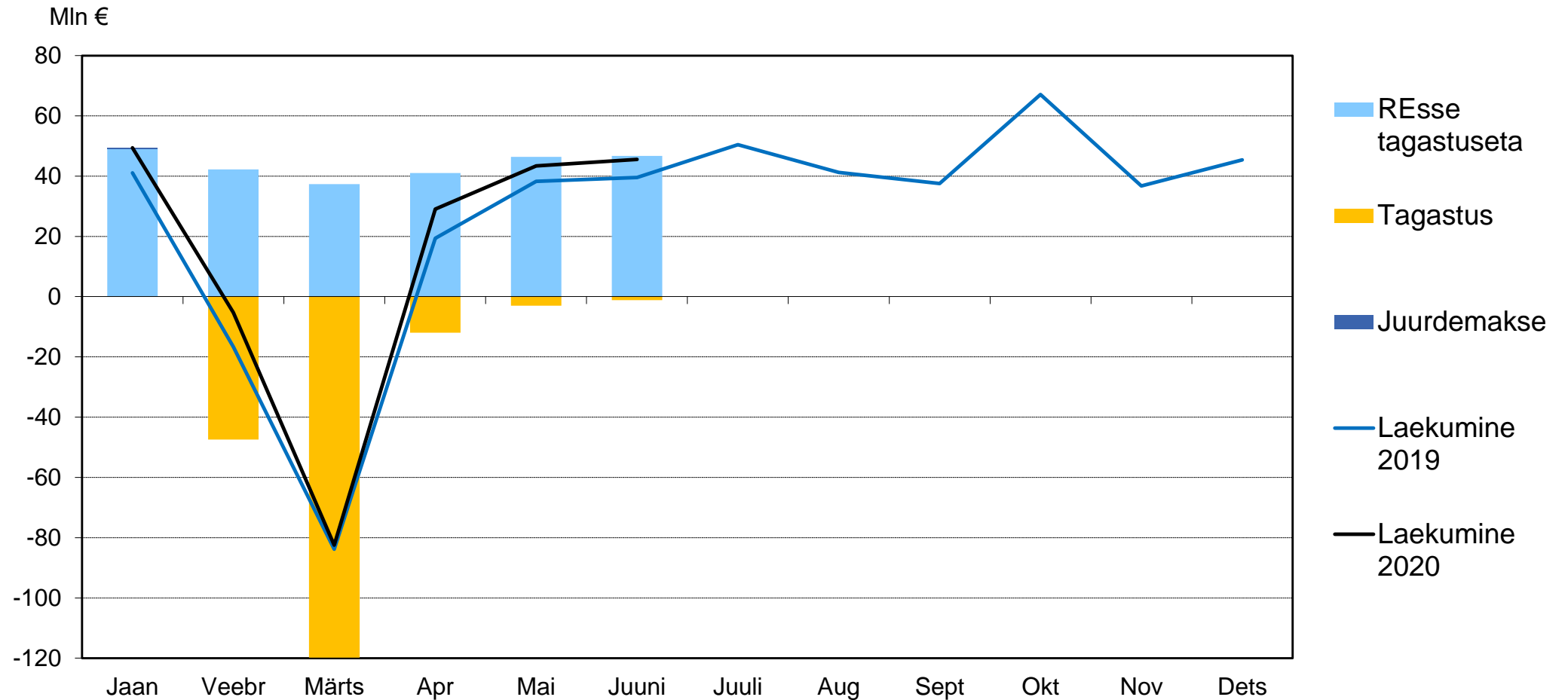




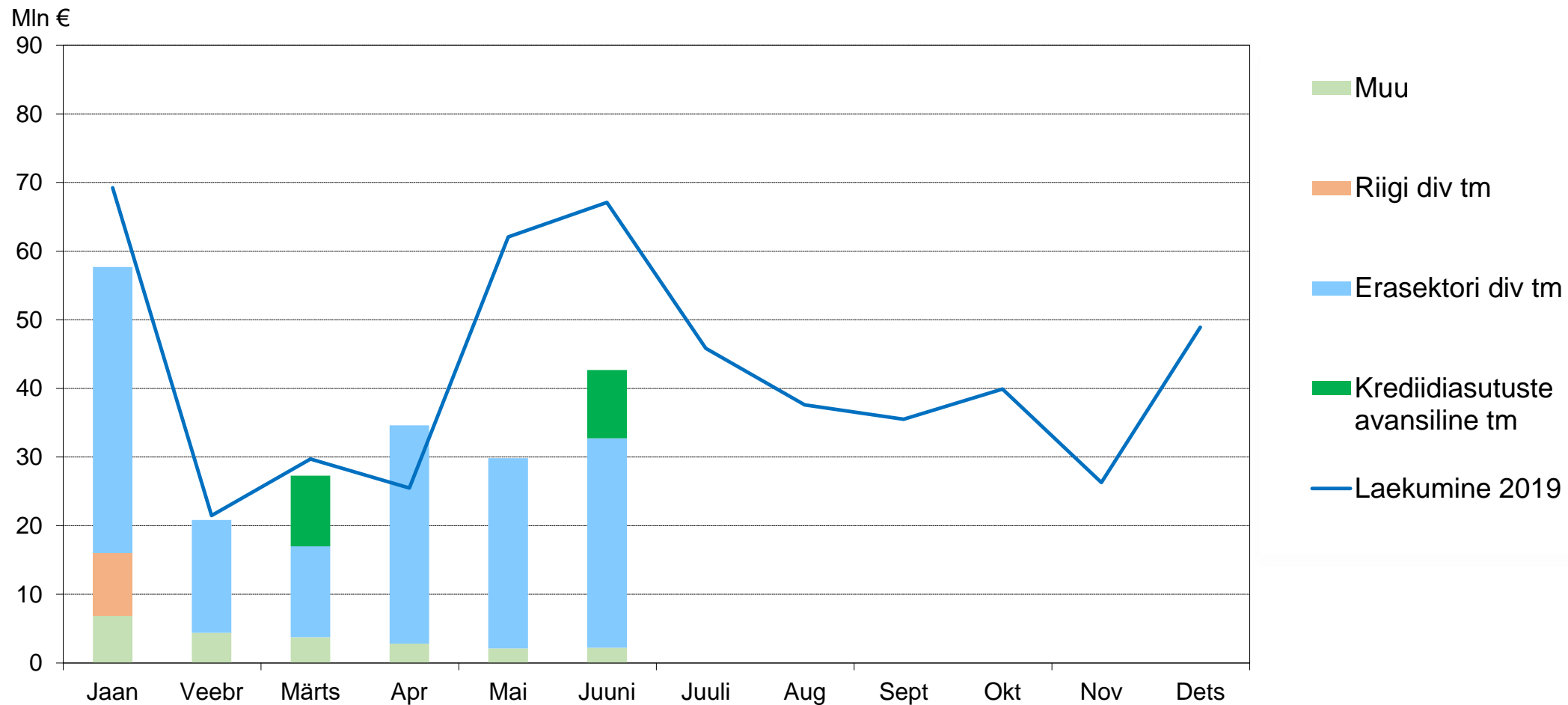
# Palgafondi kasvu vedas suurematest sektoritest avalik haldus, ehituses oli langus teist kuud järjest



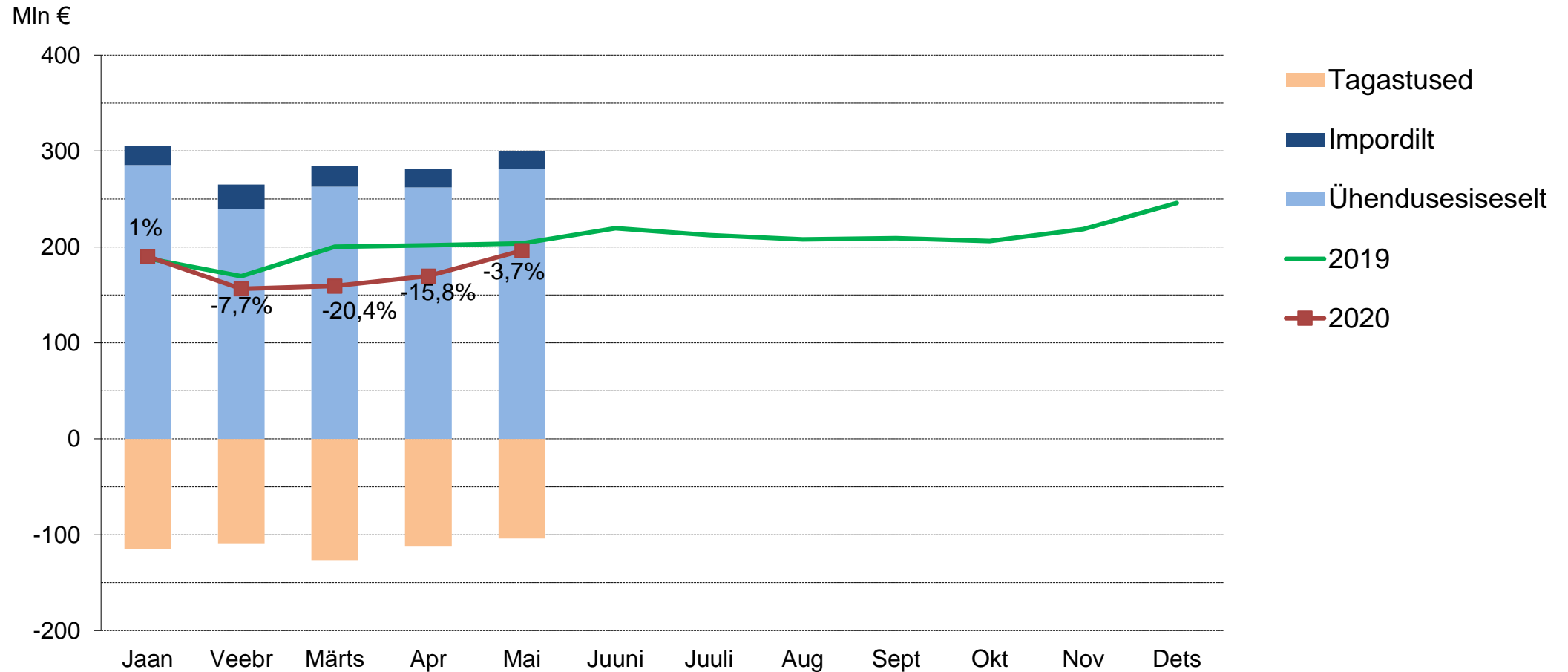
# Füüsilise isiku tulumaksu on viie kuuga tagastatud 183 mln ehk 6 mln enam kui eelmisel aastal



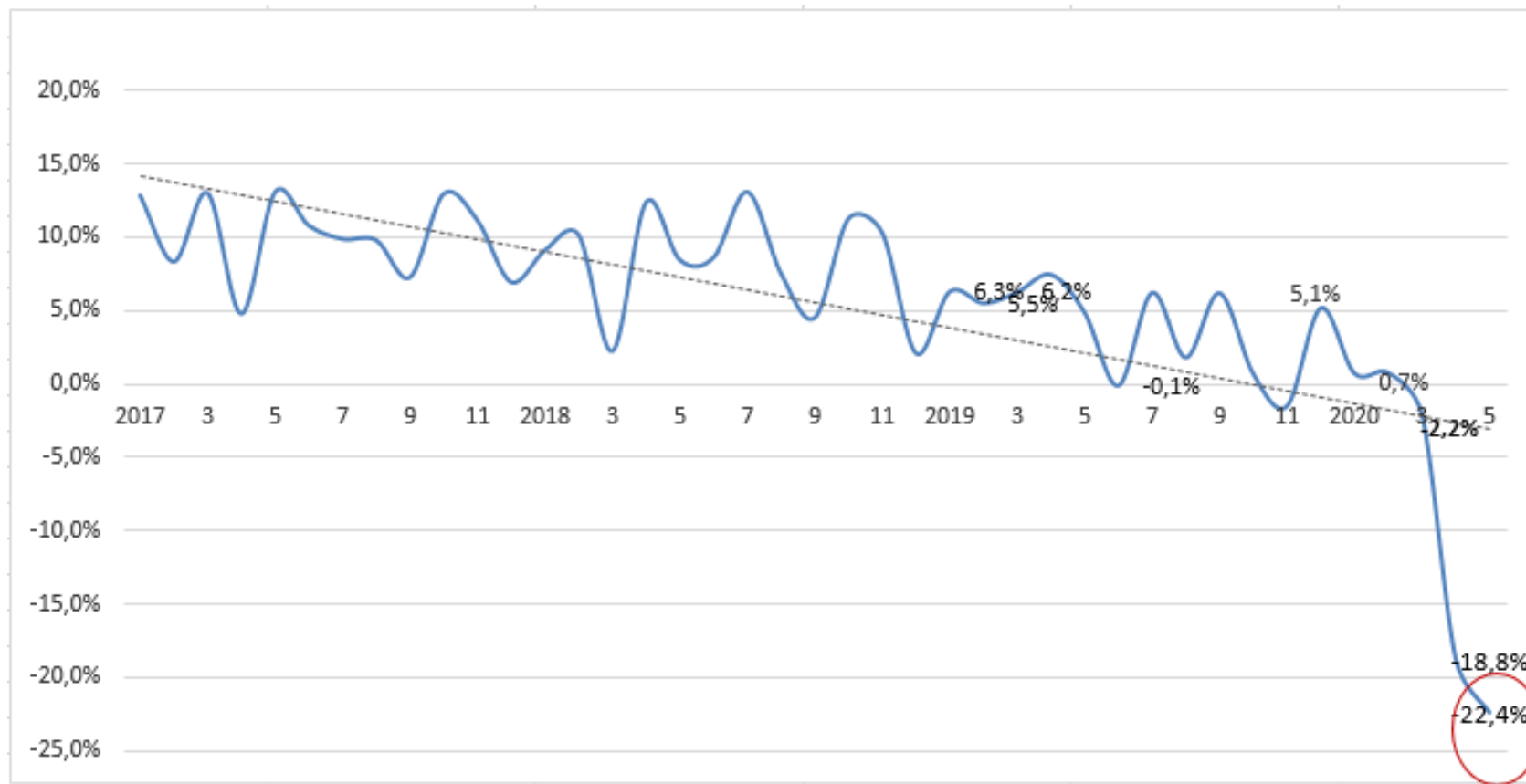
Juriidilise isiku tulumaksu laekus juunis 36% vähem kui eelmisel aastal, sh krediidasutuste avansilist tulumaksu 0,4mln € vähem



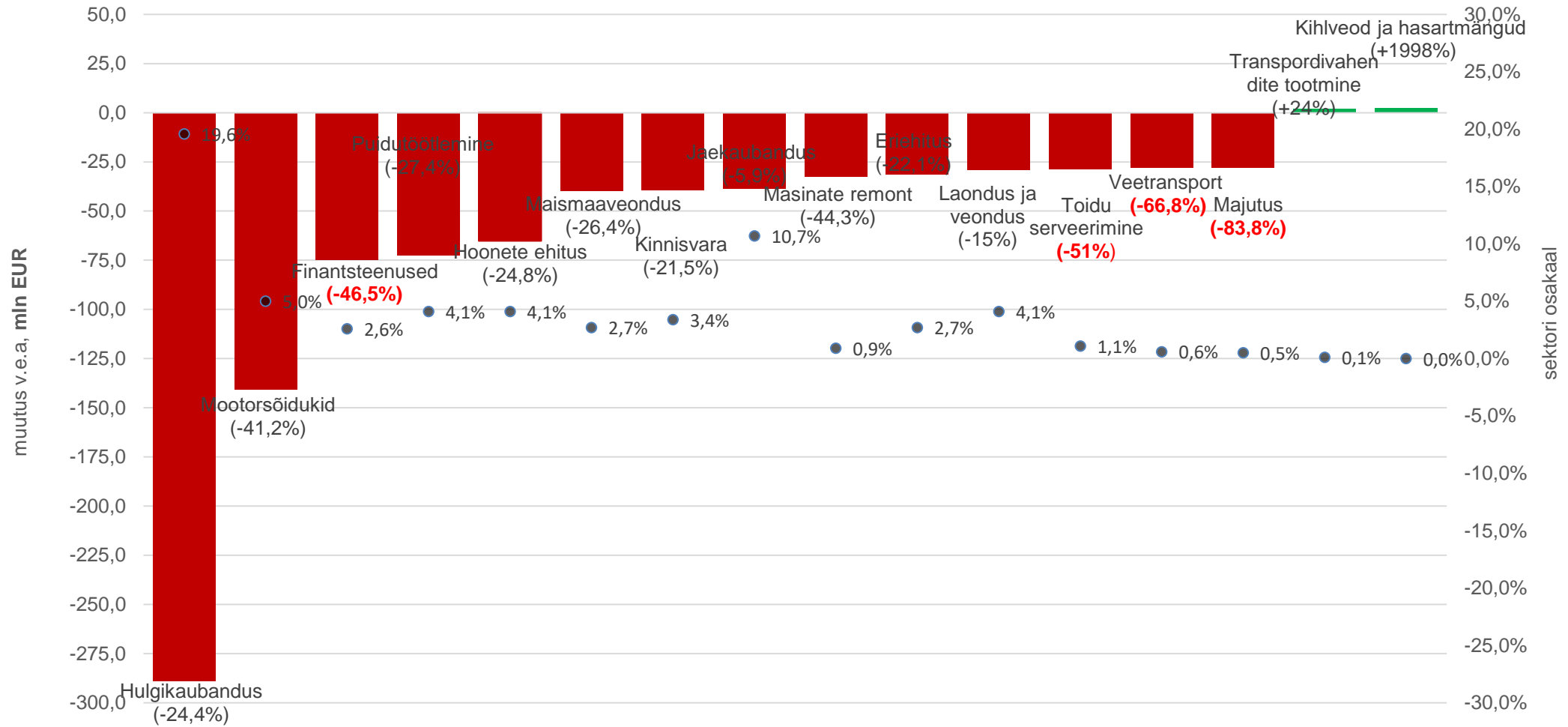
# Käibemaksu tasumine mais langes eelmise aastaga võrreldes eriolukorrast tingitud käivete vähenemise tõttu



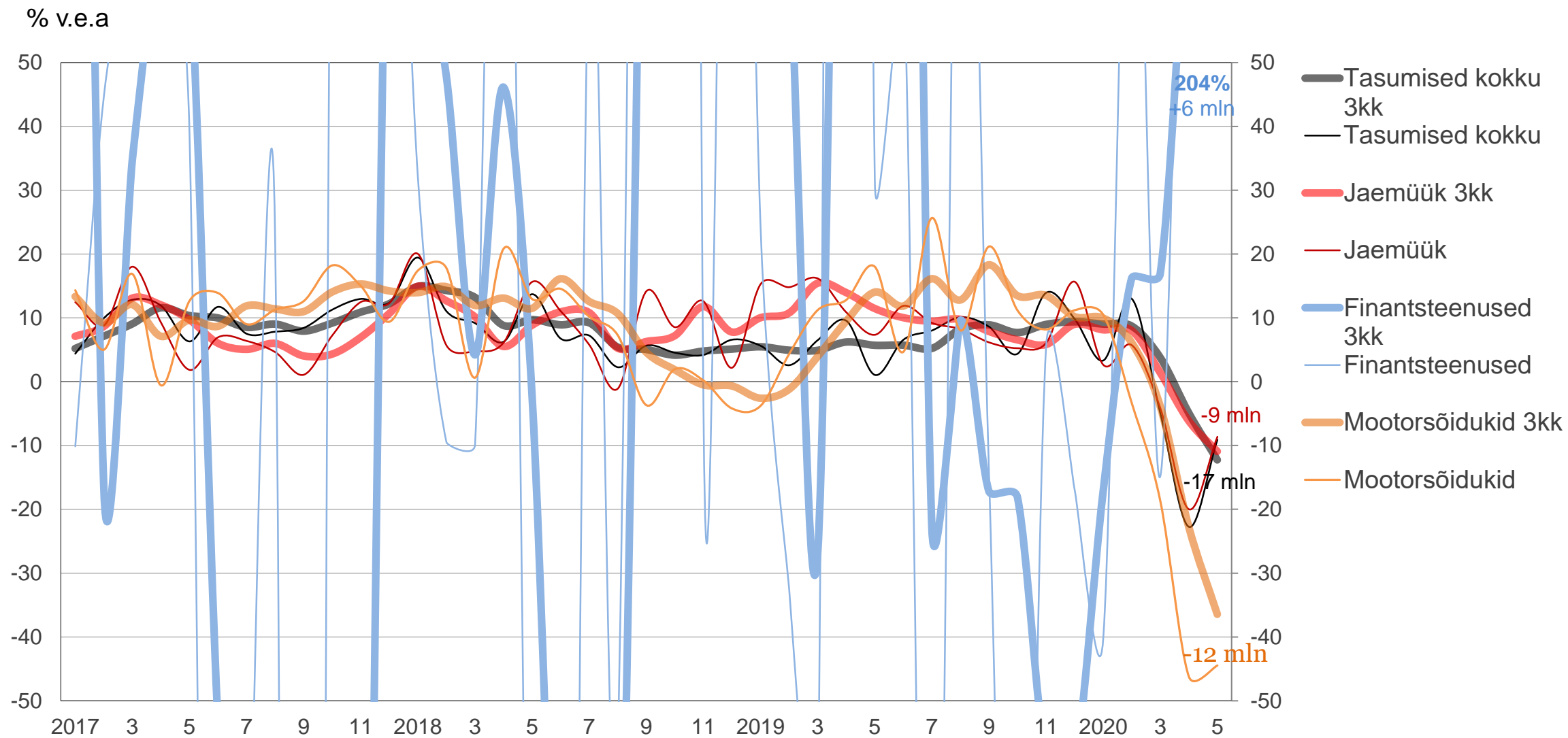
# Ettevõtete käibelangus mais süvenes



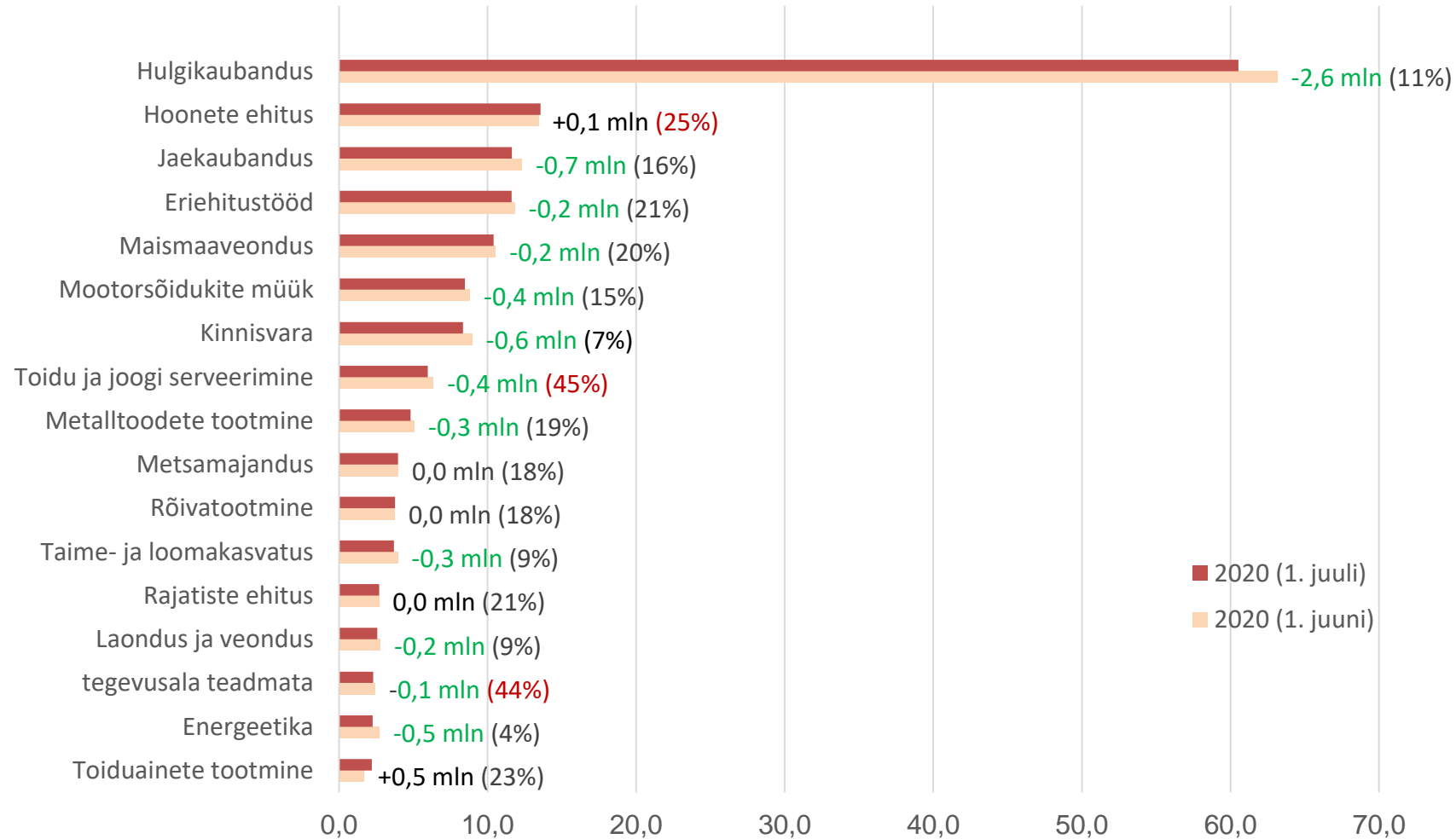
# Käive on langenud kokku enim hulgikaubanduses ning kasvanud hasartmängude korraldamises



# Käibemaksu tasumise kohustus on kasvanud enim finantsteenuste osutamises ning langenud mootorsõidukite müügis(% v.e.a 3kk)



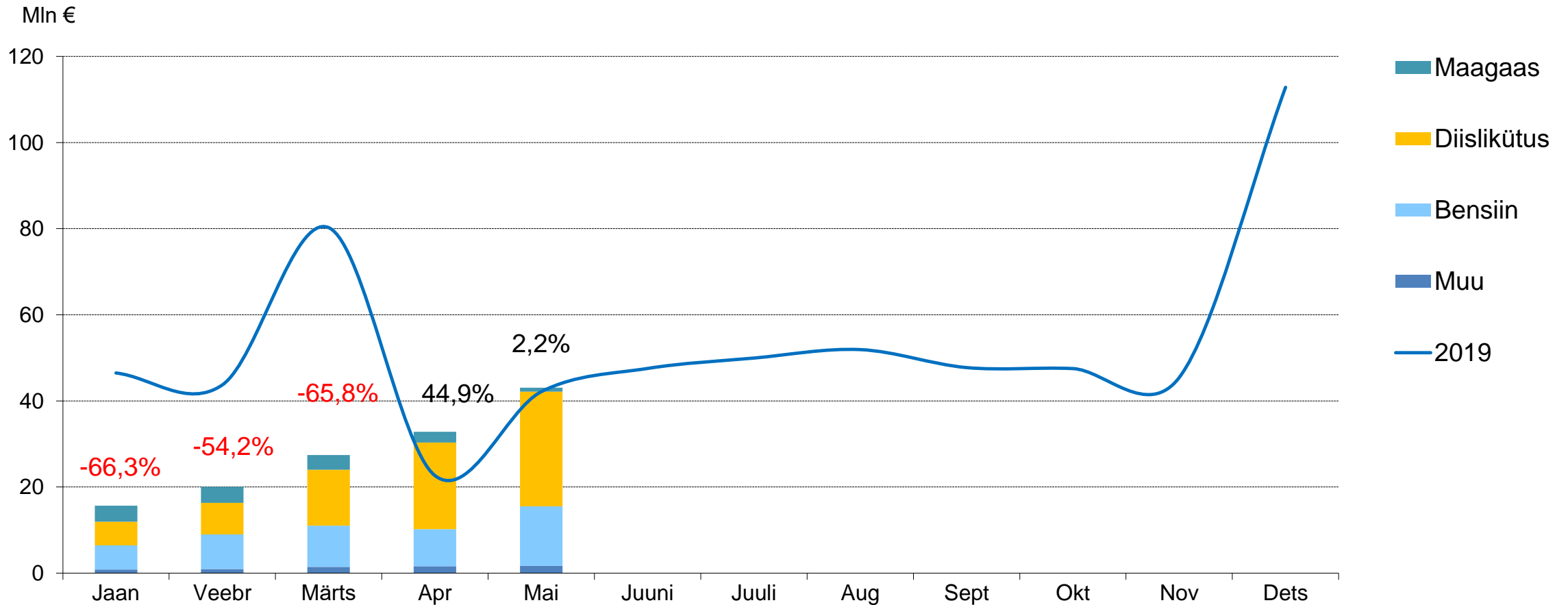
# Käibemaksu võlg on suurim kaubanduses ja ehituses (muutus v.e.k, võlglaste osakaal tegutsevatest ettevõtetest)



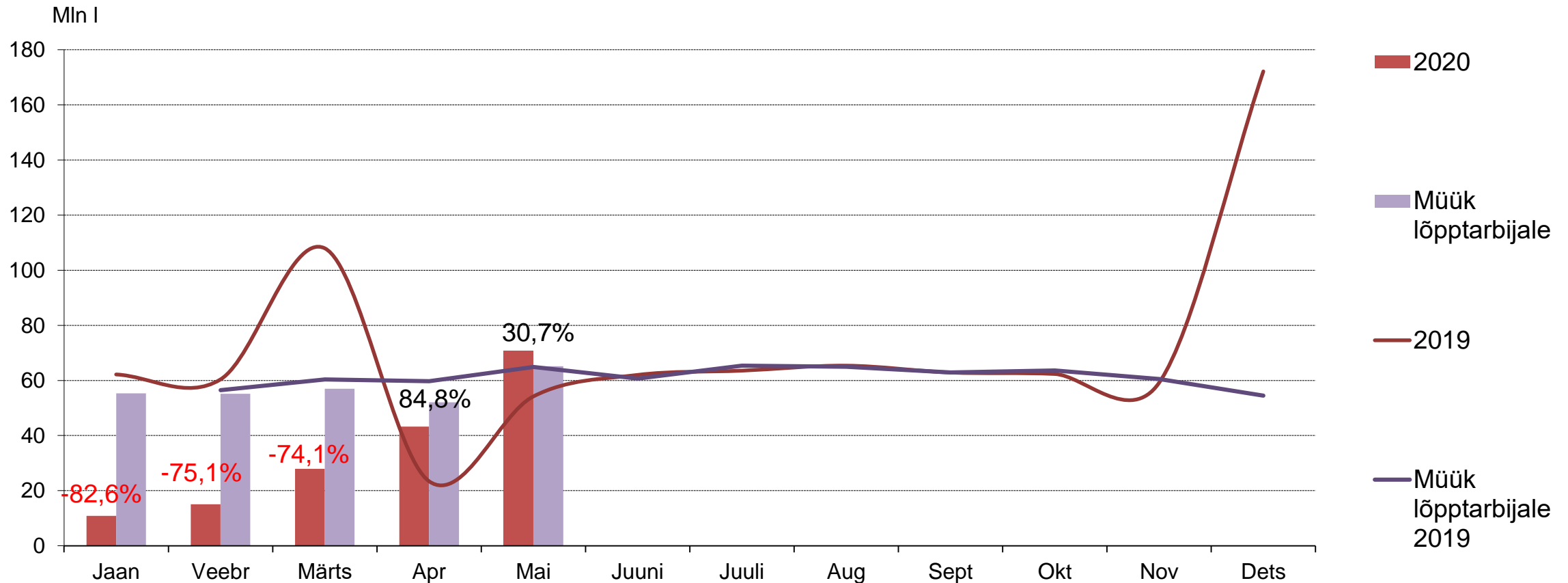
Käibemaksuvõlg, mln EUR (muutus, võlglaste osakaal)



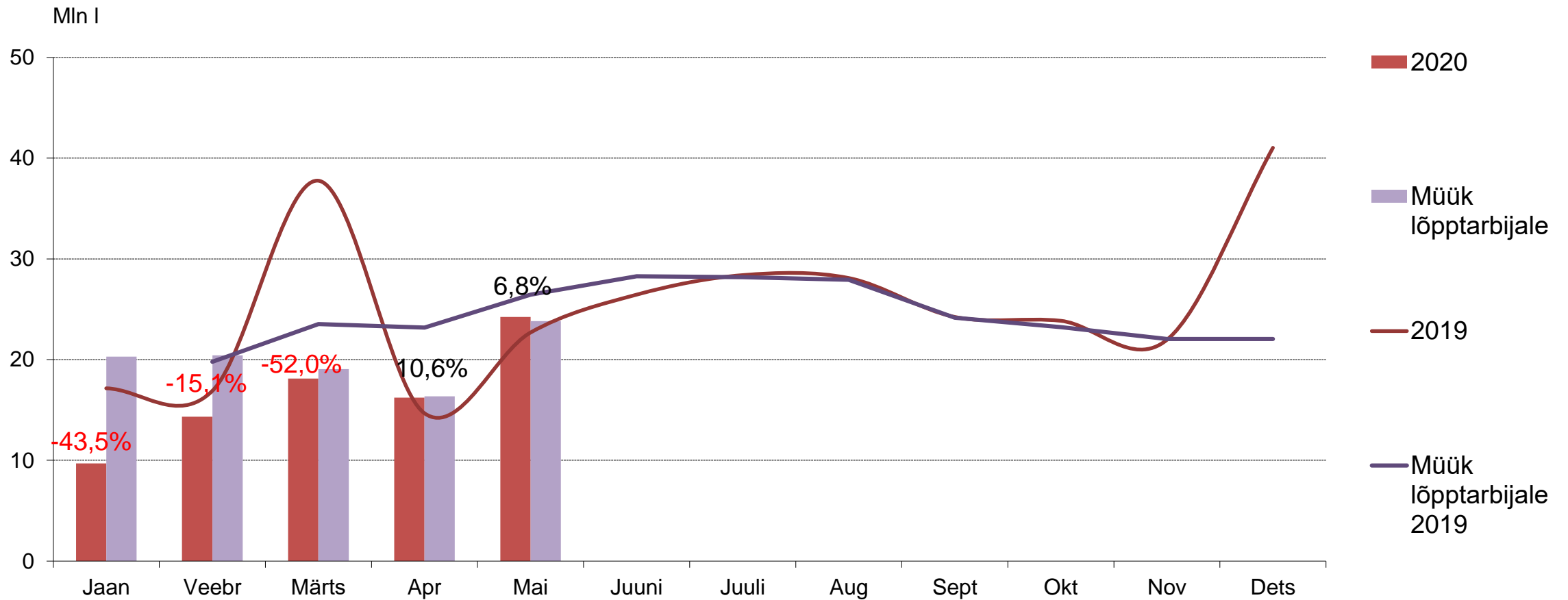
# Kütuseaktsiisi tasumine kasvas mais eriolukorra lõpust ning madalate hindade tõttu kasvanud tarbimisest tulenevalt



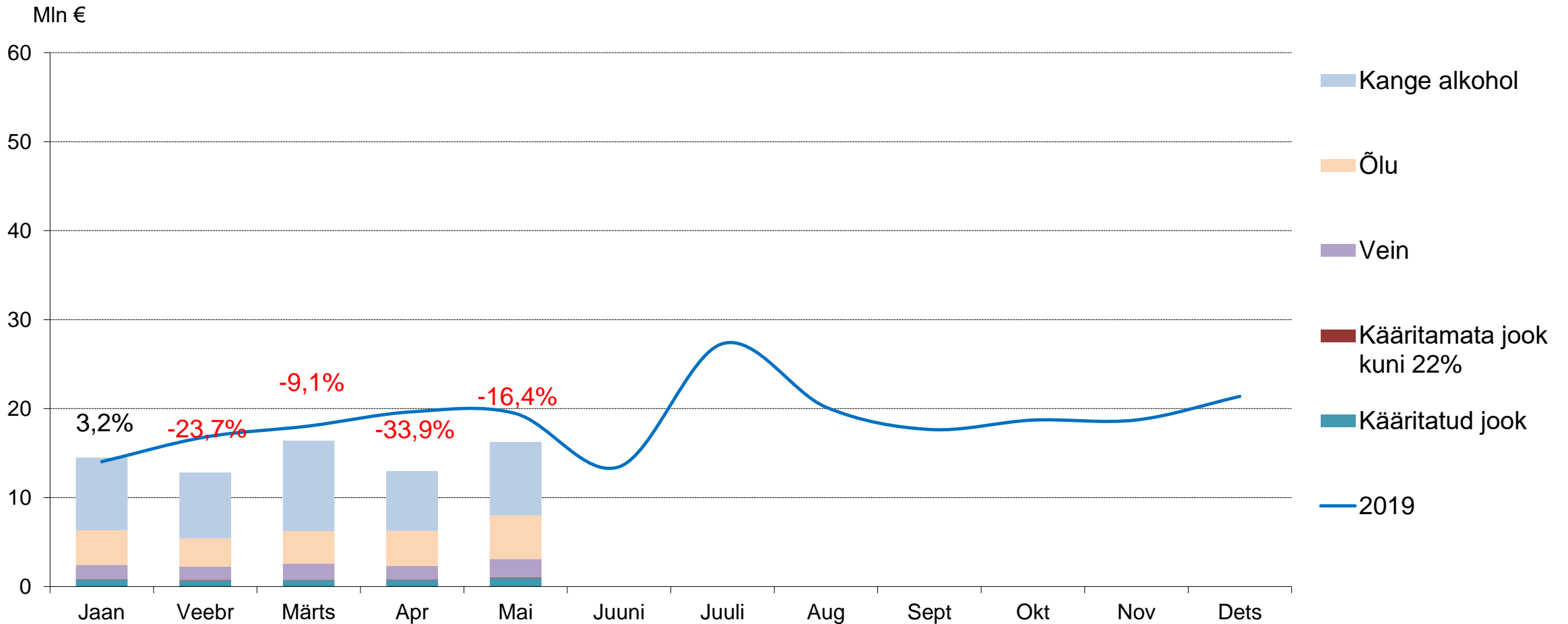
# Diislikütuse deklareerimise kasv mais tuleneb eelmise aasta madalast tasemest ning aktsiisimäära langetusest



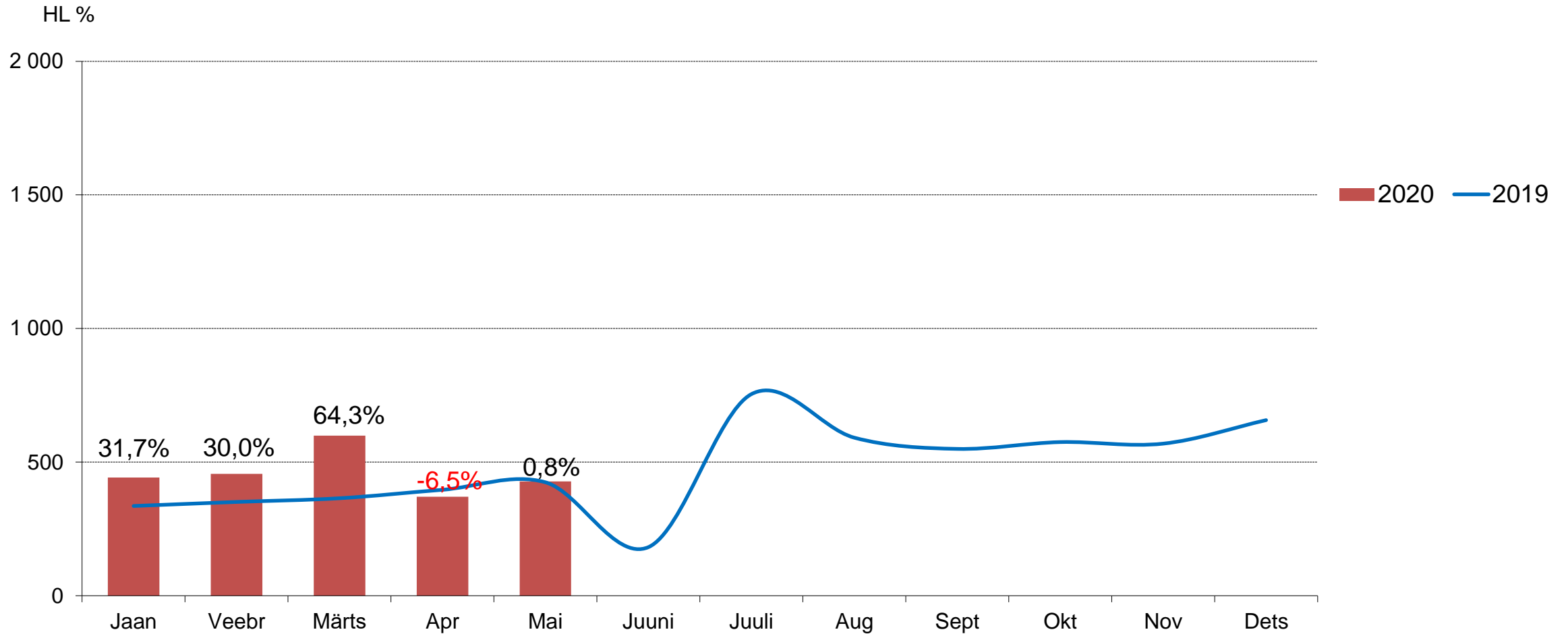
# Bensiini deklareerimine mais tavapärasel tasemel



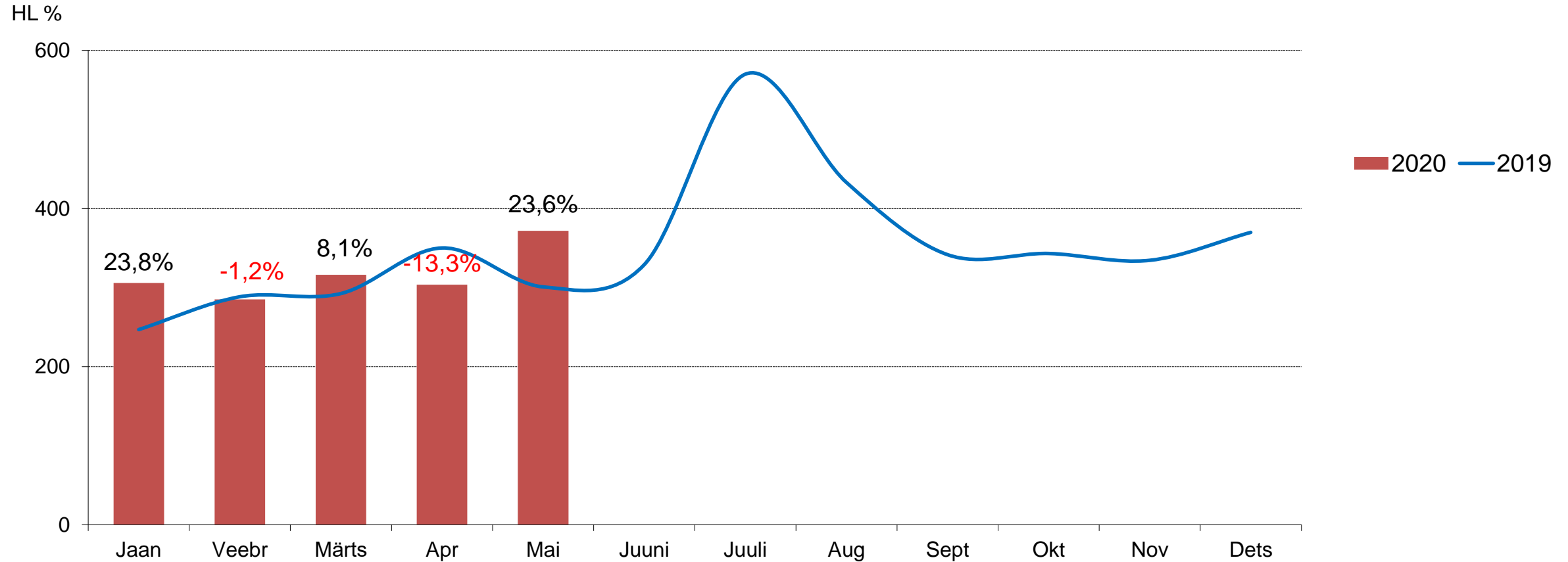
# Alkoholiaktsiisi viie kuuga tasutud 17,1% vähem kui aasta varem, ilma võlgnevuseta oleks vähenemine olnud 12,3% v.e.a.



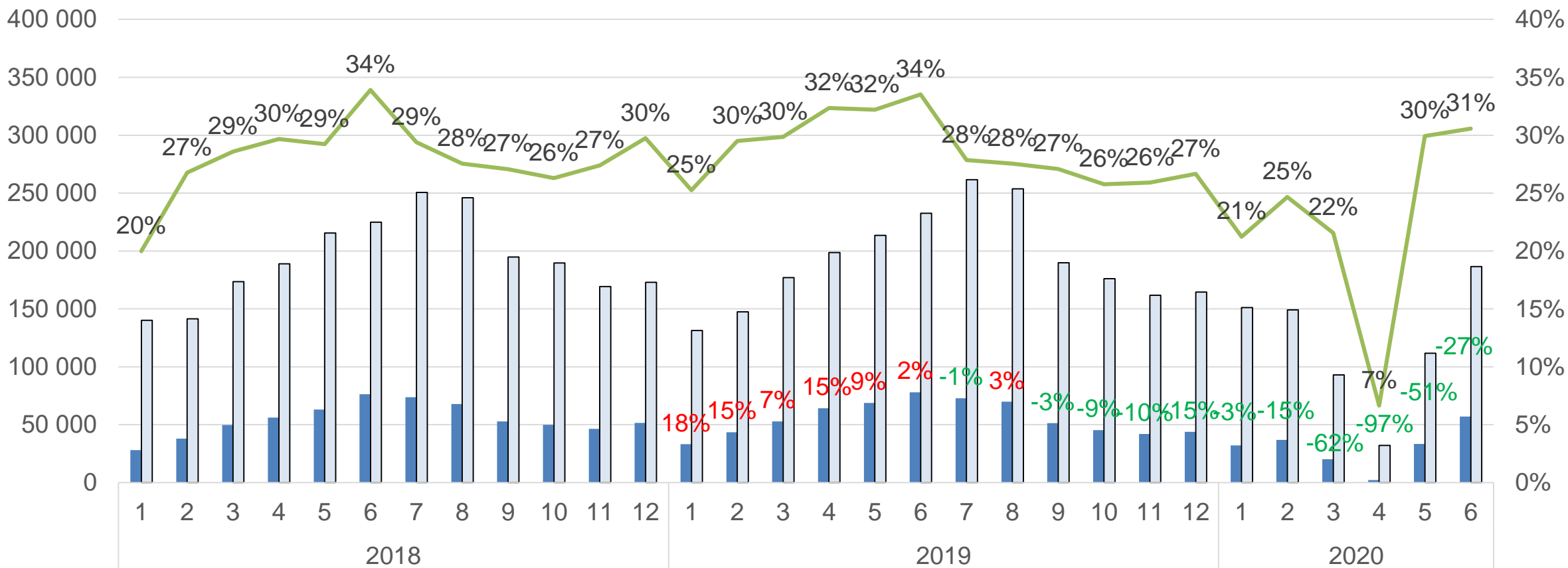
# Kange alkoholi deklareerimine mais mõjutatud veel osaliselt märtsis suurenenud soetusest



# Õlle deklareerimine viie kuuga suurenenud 7% võrreldes eelmise aasta sama perioodiga



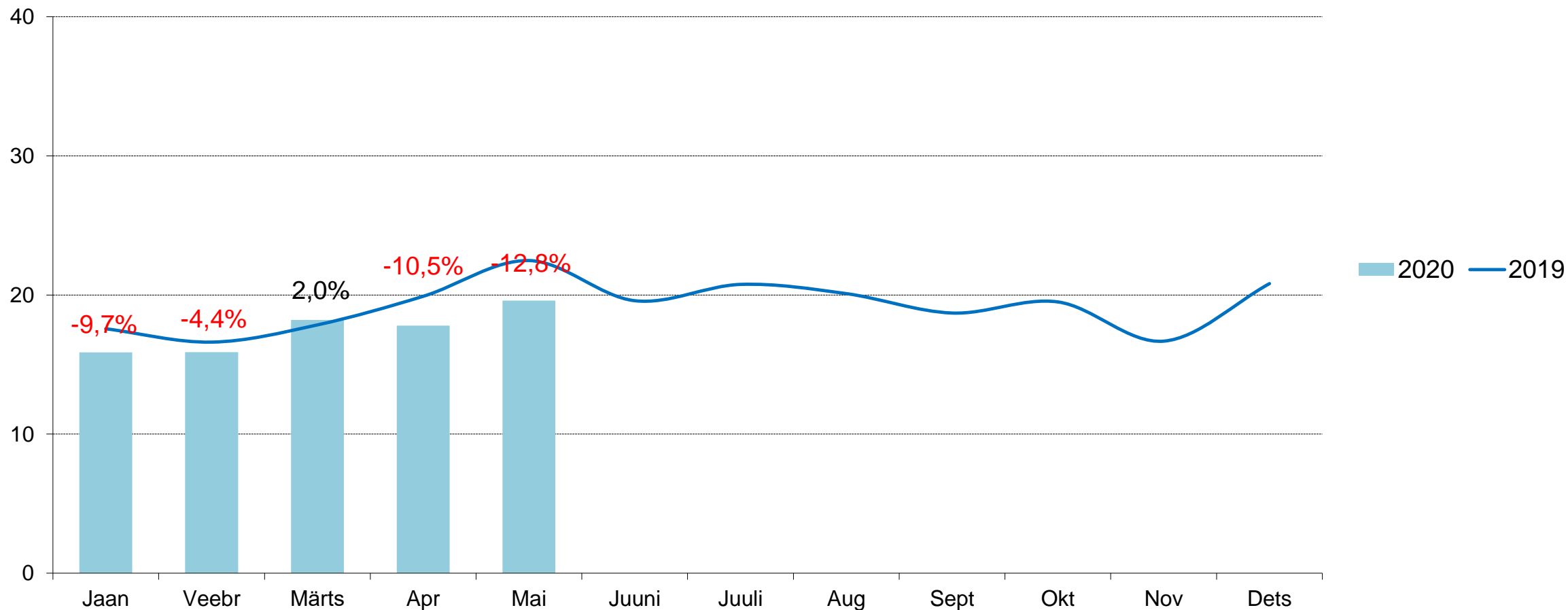
# Lühiajalisi piiriületusi juunis vähem kui aasta varem



- kell 8-22 lühiajaliselt (15-120min) Lätis viibinud sõidukite piiriületuste arv
- kell 8-22 kõigi sõidukite piiriületuste arv
- lühiajaliselt Lätis viibinud sõidukite osakaal kõigist piiriületustest %

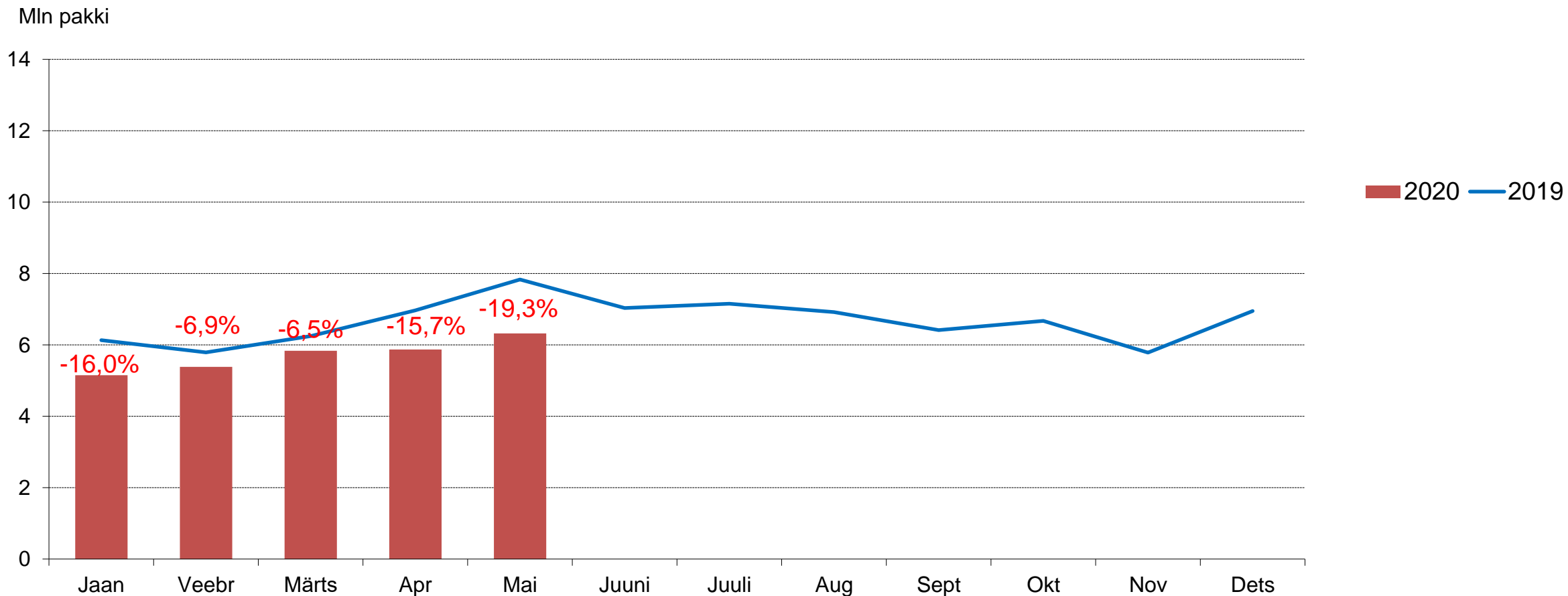
# Viie kuu **tubakaaktsiis** tasumine on võrreldes eelmise aasta sama perioodiga vähenenud 7,4%

Mln €





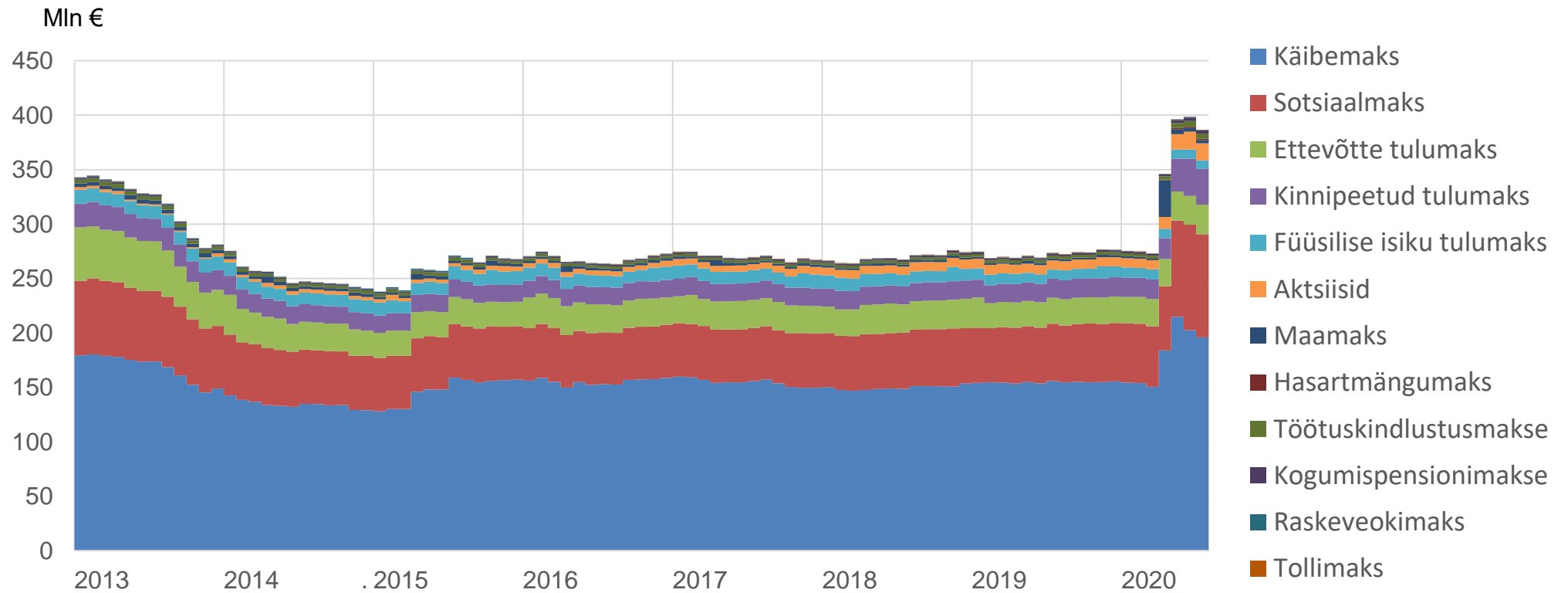
# Sigaretide deklareerimine viie kuuga vähenenud 13,3% v.e.a



# Lisaeelarve täitus 40,4% ulatuses

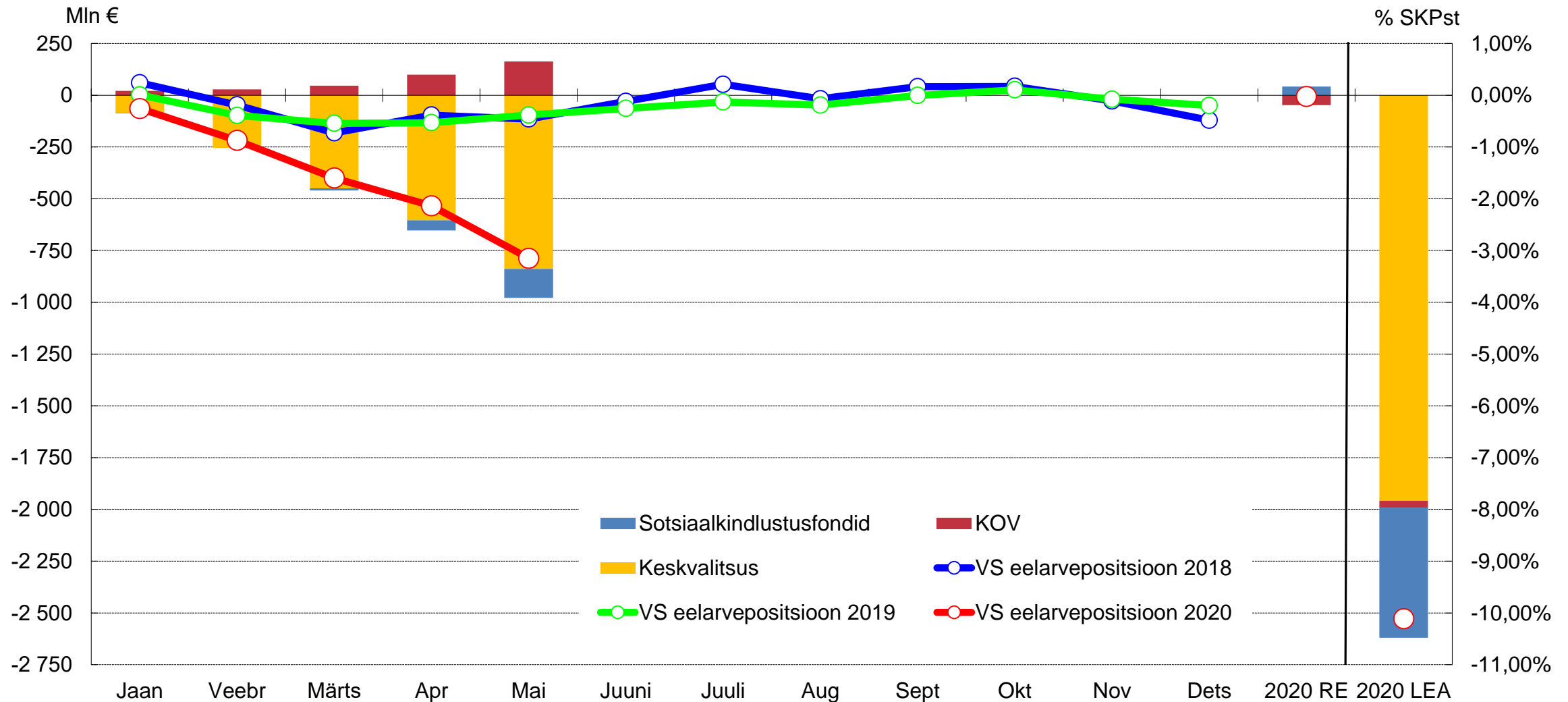
Tasumised (mln EUR)	Eelarve 2020	LISAEELARVE 2020	LISA-EELARVE		LISA- EELARVE 2020 täitmine
			5 kuud 2020	5 kuud v.e.a	
<b>Keskvalitsuse maksud</b>	<b>8 209,5</b>	<b>6 921,6</b>	<b>2 795,7</b>	<b>-6,1%</b>	<b>40,4%</b>
<b>Tulumaks</b>	<b>840,1</b>	<b>696,5</b>	<b>204,3</b>	<b>-0,9%</b>	<b>29,3%</b>
Füüsilise isiku tulumaks	400,9	304,5	34,1	-1999,3%	11,2%
Juriidilise isiku tulumaks	439,2	392,0	170,2	-18,1%	43,4%
<b>Sotsiaalmaks</b>	<b>3 581,3</b>	<b>3 050,5</b>	<b>1 375,5</b>	<b>2,6%</b>	<b>45,1%</b>
<b>Raskeveokimaks</b>	<b>5,3</b>	<b>4,7</b>	<b>2,4</b>	<b>-7,4%</b>	<b>50,7%</b>
<b>Käibemaks</b>	<b>2 648,4</b>	<b>2 258,1</b>	<b>871,6</b>	<b>-9,5%</b>	<b>38,6%</b>
<b>Aktsiisid kokku</b>	<b>1 054,6</b>	<b>842,7</b>	<b>312,7</b>	<b>-27,8%</b>	<b>37,1%</b>
Alkoholiaktsiis	228,9	207,0	73,0	-17,1%	35,3%
Tubakaaktsiis	220,0	225,0	87,4	-7,4%	38,8%
Kütuseaktsiis	569,0	392,0	139,0	-40,9%	35,5%
Pakendiaktsiis	0,4	0,3	0,2	4,8%	74,8%
Elektriaktsiis	36,3	18,4	13,1	-15,2%	71,4%
<b>Hasartmängumaks</b>	<b>29,8</b>	<b>27,9</b>	<b>10,9</b>	<b>-11,6%</b>	<b>38,9%</b>
<b>Tollimaks</b>	<b>50,1</b>	<b>41,3</b>	<b>18,4</b>	<b>-9,7%</b>	<b>44,6%</b>
<b>KOV FITM</b>	<b>1 302,3</b>	<b>1 109,5</b>	<b>519,9</b>	<b>4,7%</b>	<b>46,9%</b>

Maksuvõlg kokku kahanes juunis 12 mln,  
sh käibemaksu võlg 7, sotsiaalmaks 2 ja tulumaks 2 mln.



# Valitsussektori eelarvepositsioon

2020.a mai lõpuks ulatus puudujääk 3,1%ni SKPst (816 mln €)



# Aitäh!

Fiskaalpoliitika osakond