



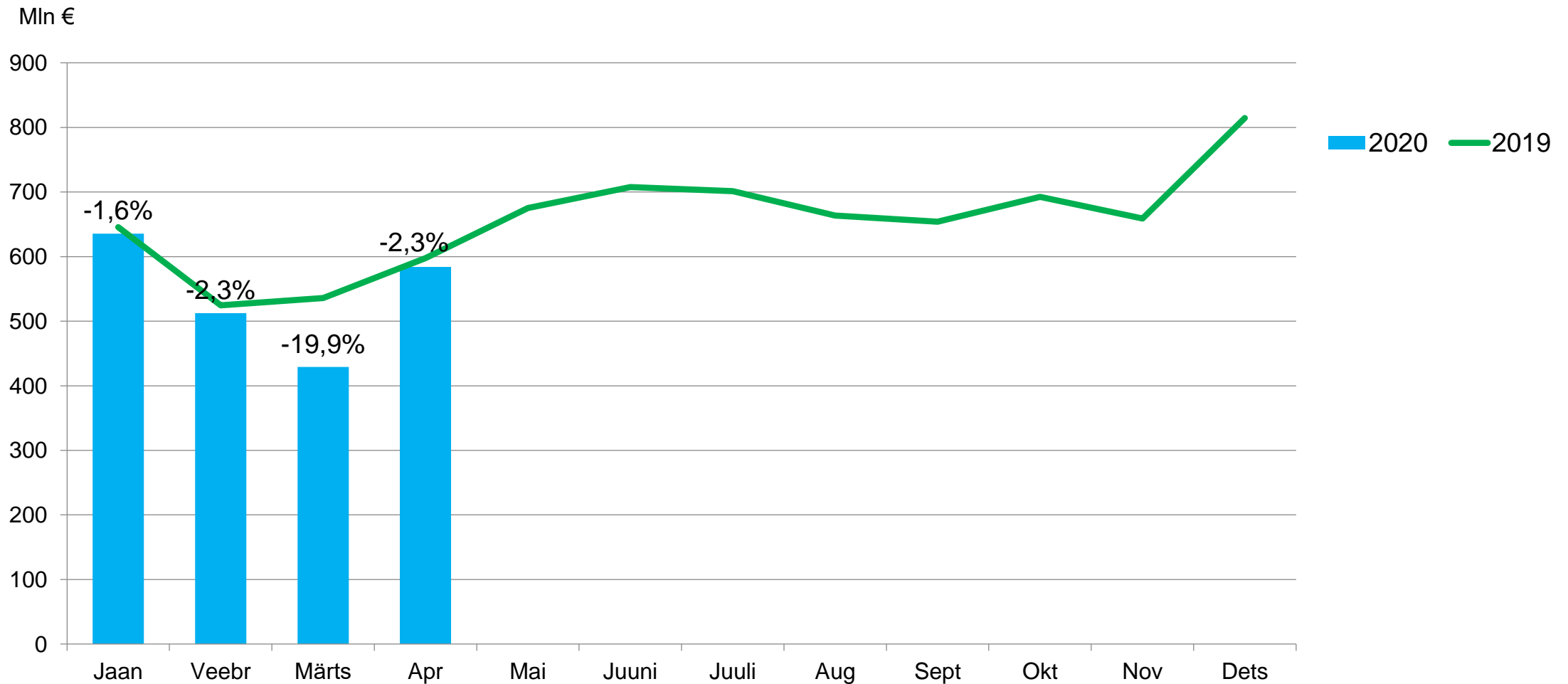
RAHANDUSMINISTEERIUM

Aprilli eest tasuti riigieelarve tuluna
583,9 miljonit eurot makse,
mida on 2,3% vähem
kui 2019. aastal

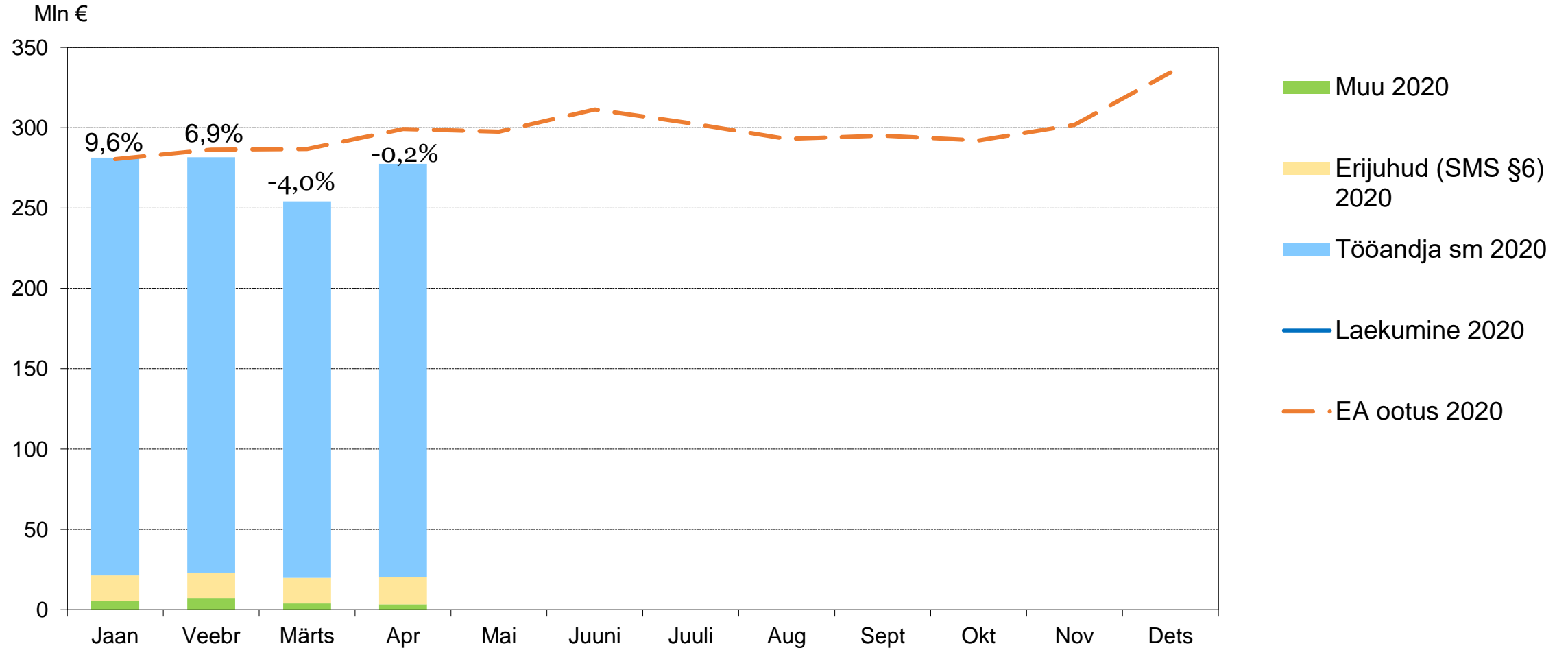
05.06.2020

- **Sotsiaalmaksu** tasumine vähenes aprillis 0,2%, võlg suurenes võrreldes märtsiga vähem (29 mln vs 9 mln). Keskmise palga kasv (töötasu hüvitiseta) aeglustus 2,2%le, töötajate arv kahanes 2,0%. Palgafond pöördus aprillis langusesse 0,7%, kõige rohkem kahanes see majutuses ja toitlustuses -41,0%.
- **Käibemaksu** tasumine aprillis eelmise aasta sama ajaga võrreldes vähenes 15,8 protsenti piirangutest tingitud käivete vähenemise tõttu. Käibemaksu tasumise kohustus kasvas tegevusaladest enim taime-ja loomakasvatuses ning langes hulgikaubanduses.
- **Aktiise** on aprillis kokku laekunud 66 mln eurot, mida on 33% vähem kui aasta varem. Aktiiside tasumine aprillis mõjutatud COVID-19 põhjustatud eriolukorras seatud piirangutest.

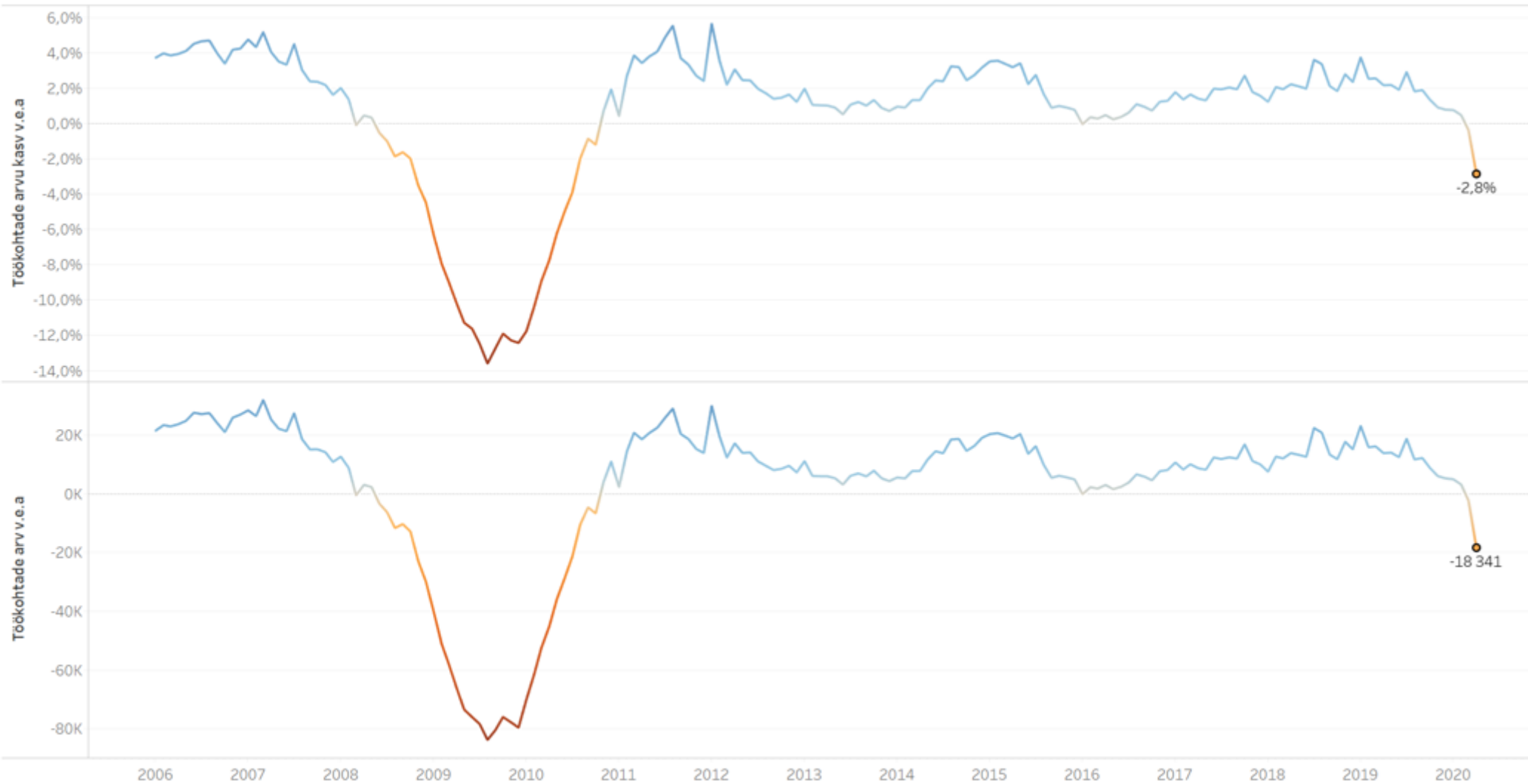
Nelja kuuga on maksutulud vähenenud 6,2 protsenti



Sotsiaalmaksu tasumine langes 0,2%, võlg suurenes võrreldes märtsiga vähem (29 mln vs 9 mln)

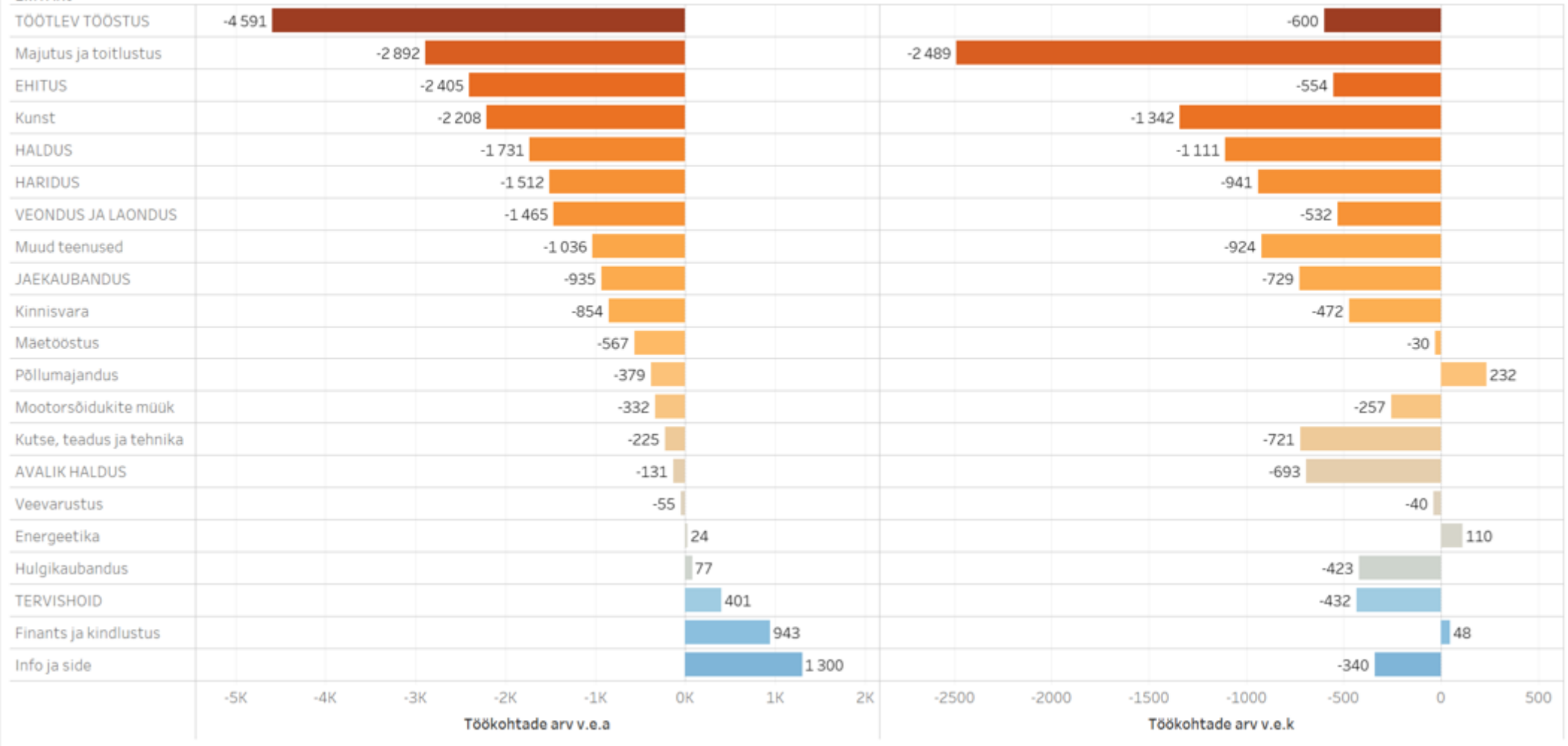


Töökohtade arv kahanes aprillis 18 341 võrra ehk 2,8% v.e.a



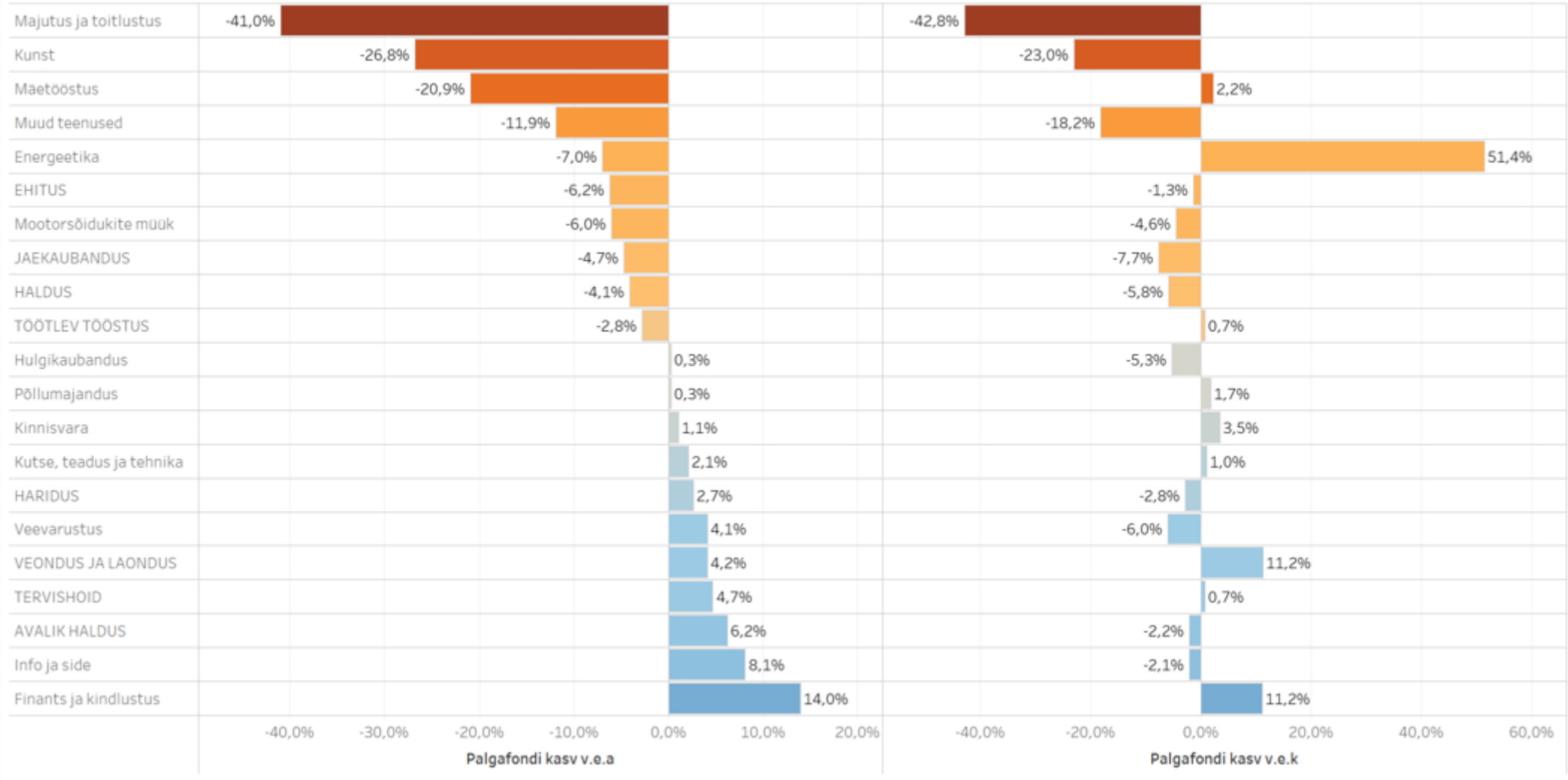
Eelmise aastaga võrreldes oli töökohtade arvu langus suurim töötlevas tööstuses (-4591), märtsiga võrreldes majutuses ja toitlustuses (-2489)

EMTAKO

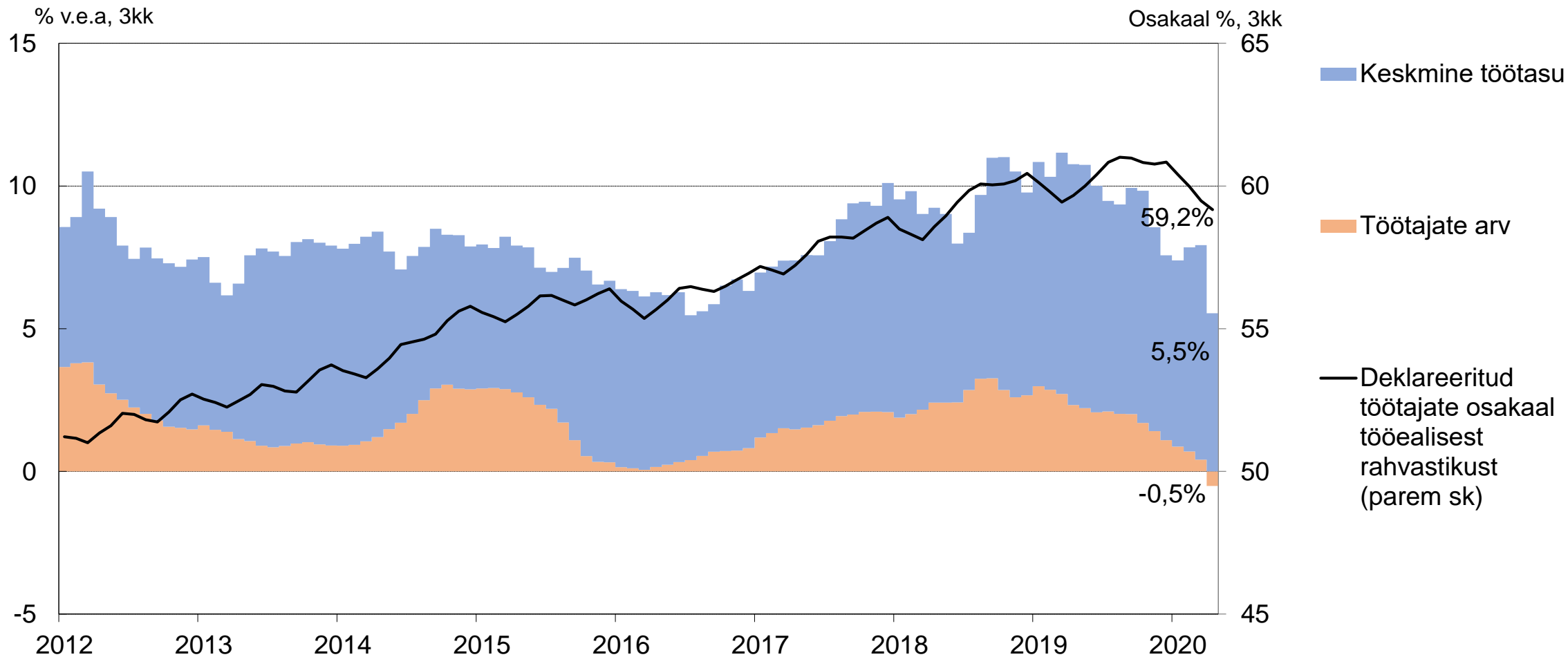


Nii võrreldes eelmise aastaga (-41,0%) kui märtsiga (-42,8%) langes palgafond enim majutuses ja toitlustuses

EMTAKO

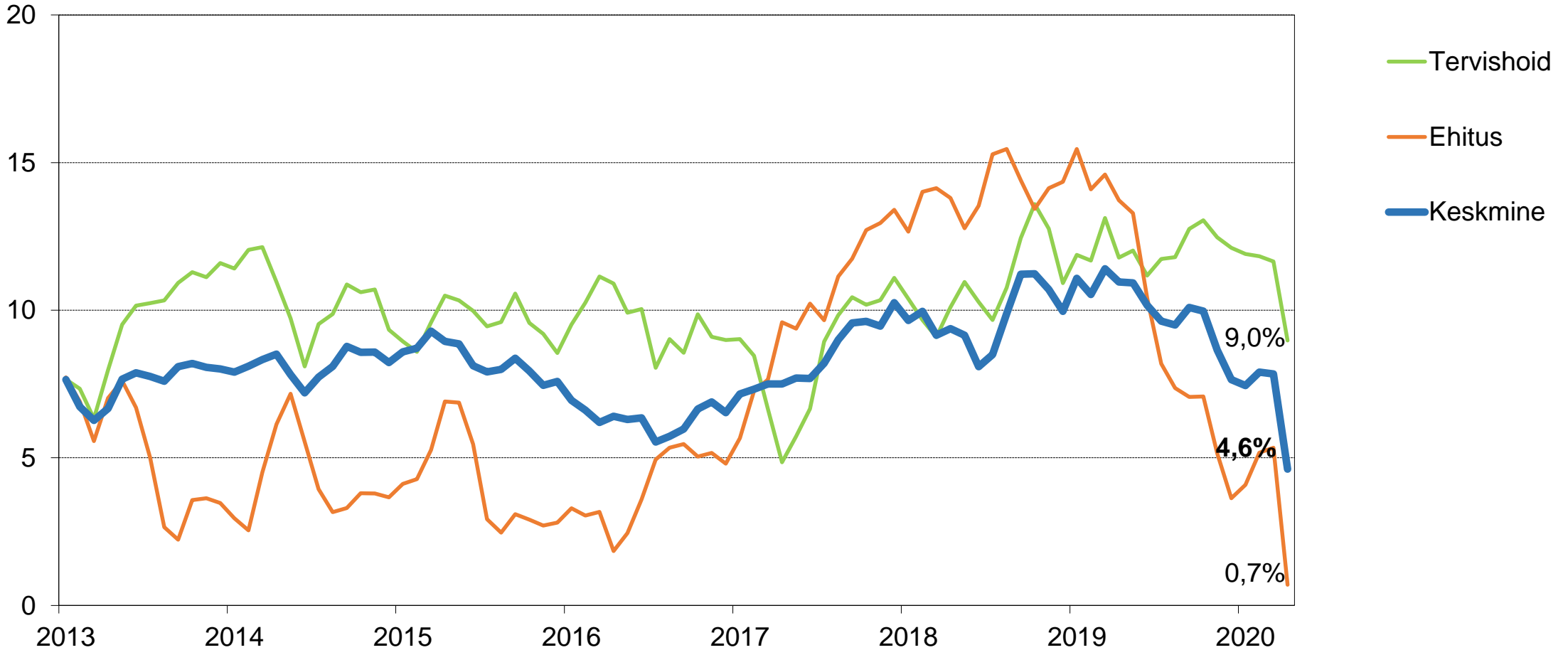


Keskmise töötasu kasv aeglustus 5,5%le, töötajate arv pöördus langusesse 0,5%

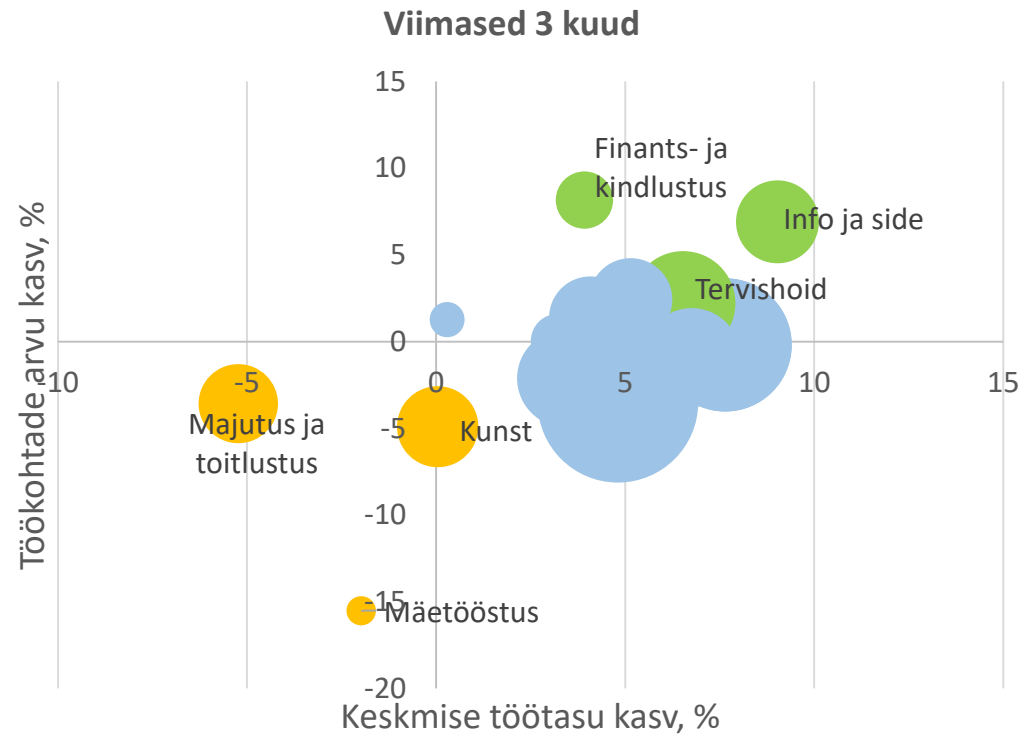


Palgafondi vedas suurematest sektoritest endiselt tervishoid, aeglaseima kasvuga sektoriks sai veonduse ja laonduse asemel ehitus

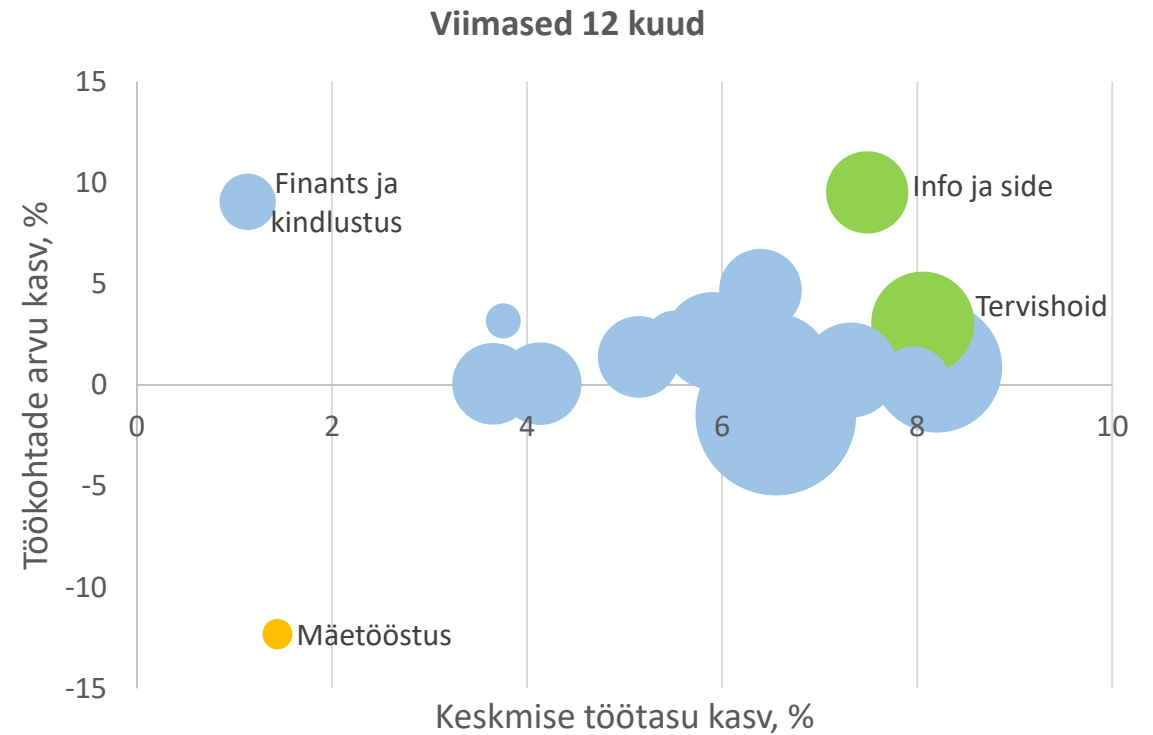
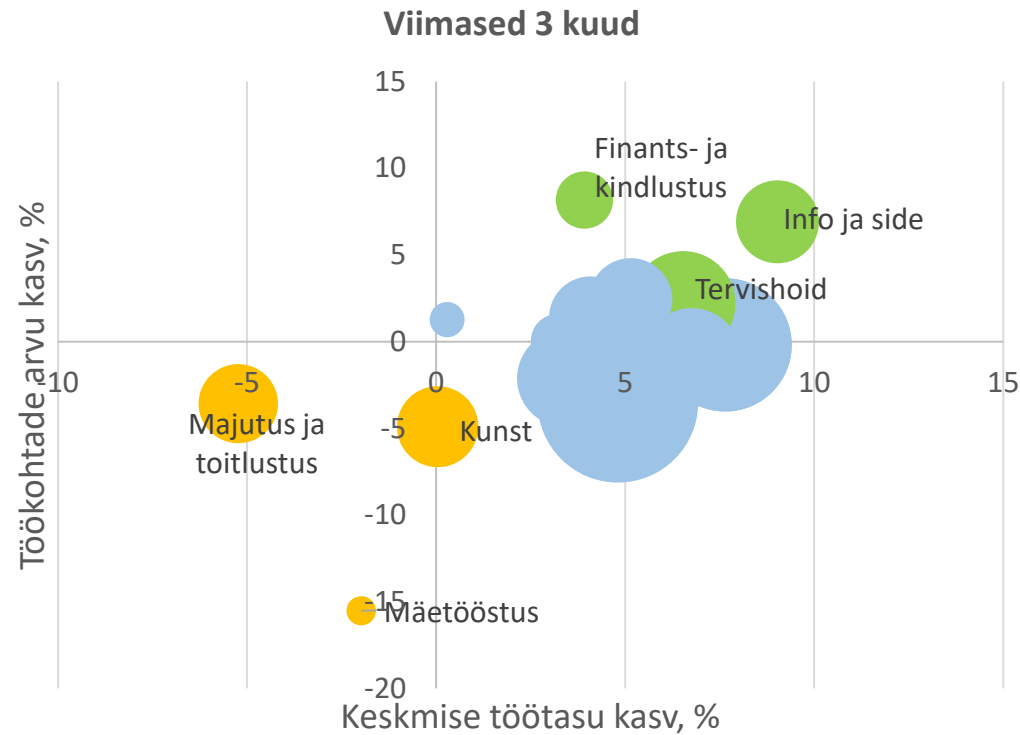
% v.e.a, 3 kk



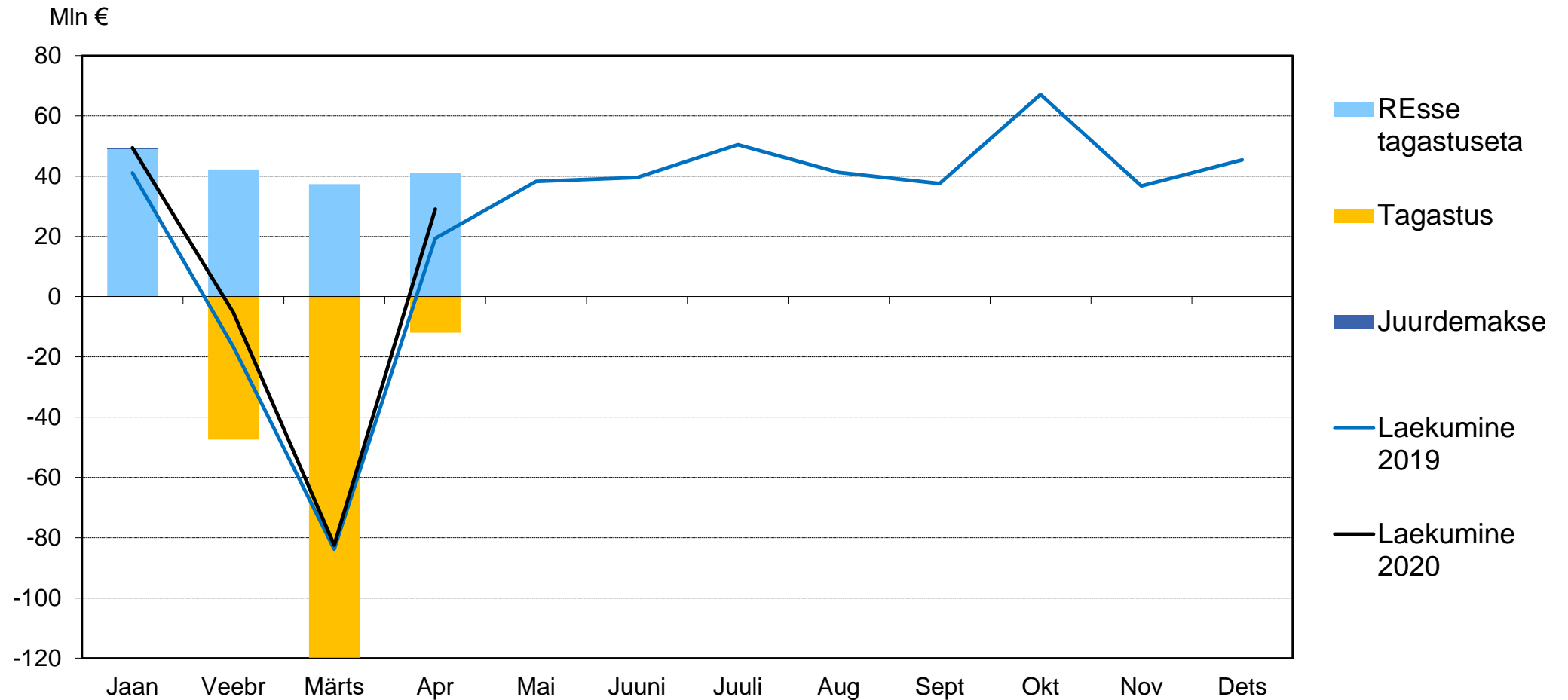
Palgafondi kasvu vedas info ja side 16,6%, teisel kohal finants- ja kindlustussektor 12,4%



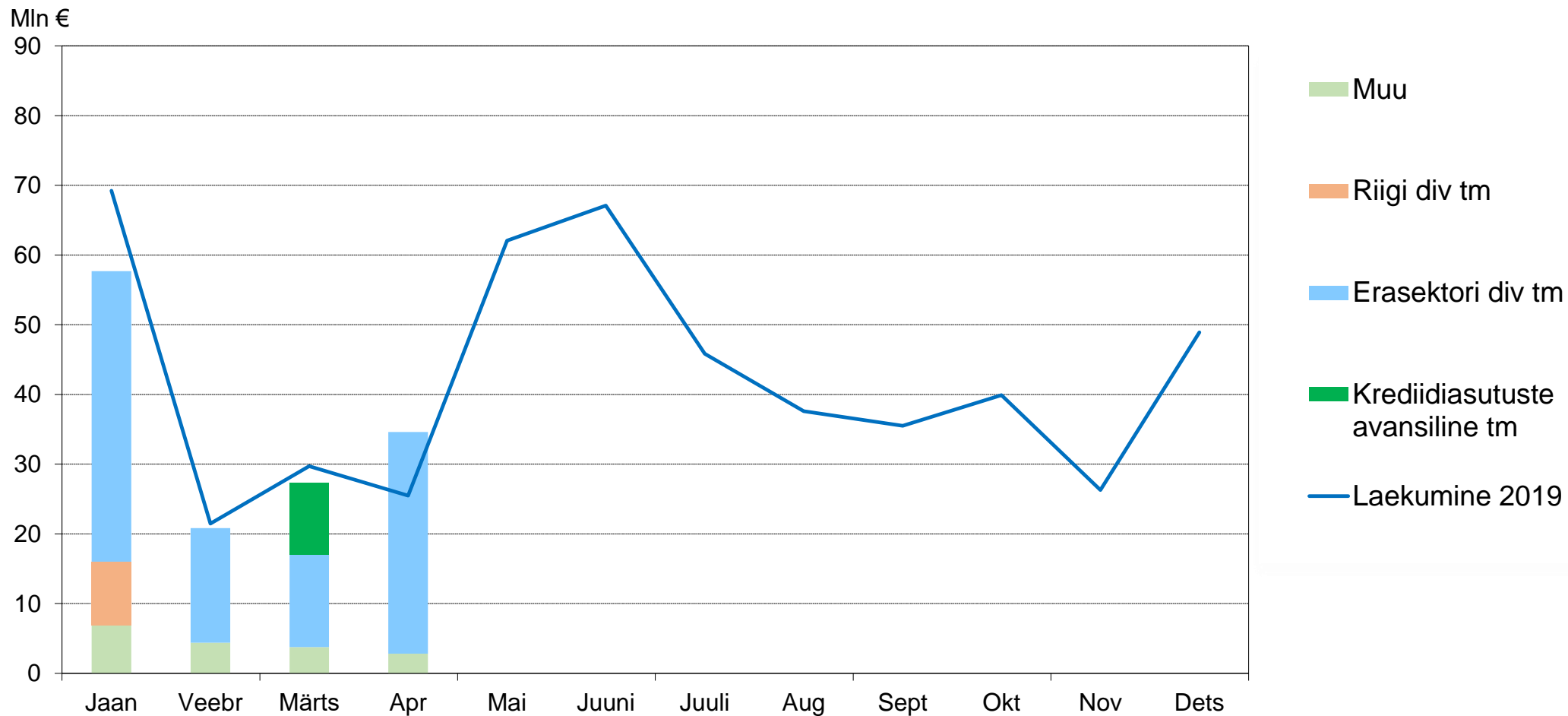
Aasta vaates veab palgafondi kasvu info ja side 17,7%, suurematest sektoritest tervishoid 11,4%.



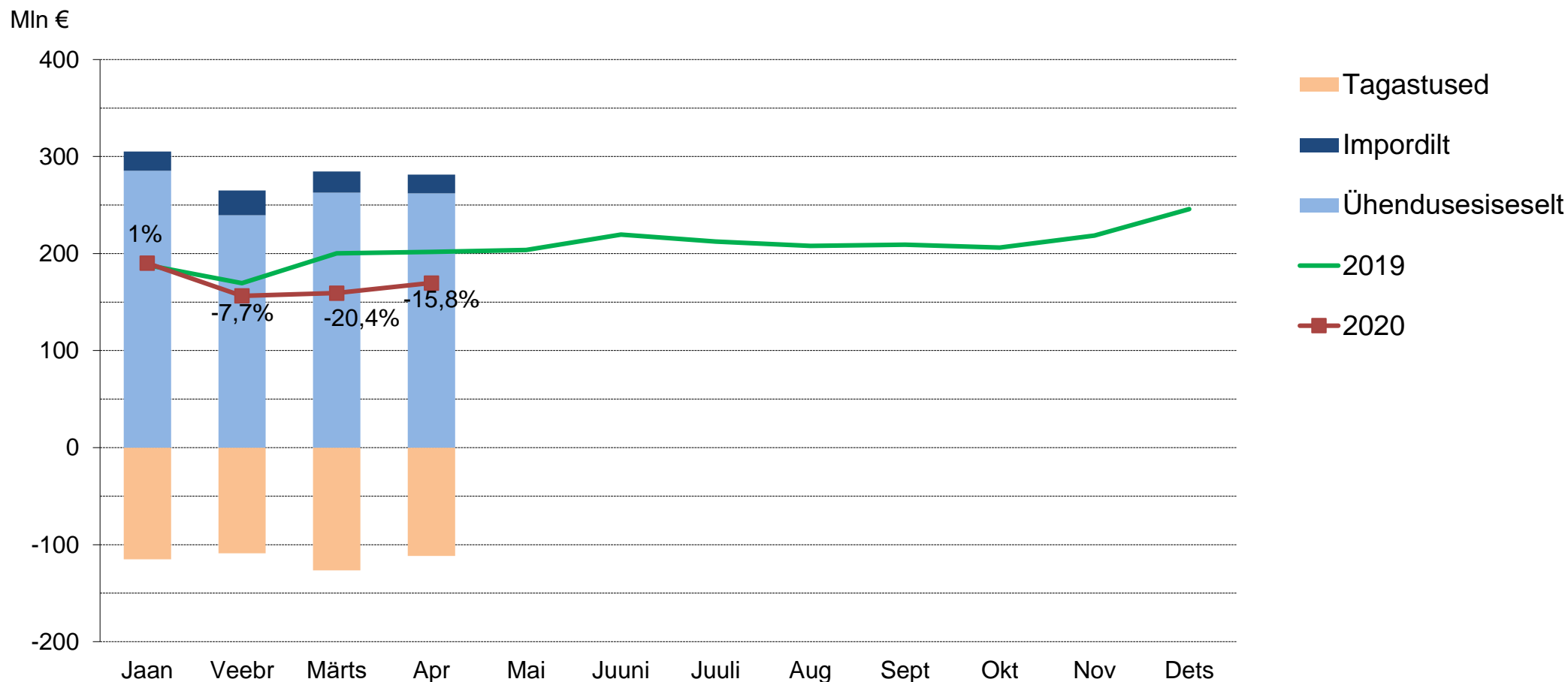
Füüsilise isiku tulumaksu on nelja kuuga tagastatud 182 mln ehk 5 mln enam kui eelmisel aastal



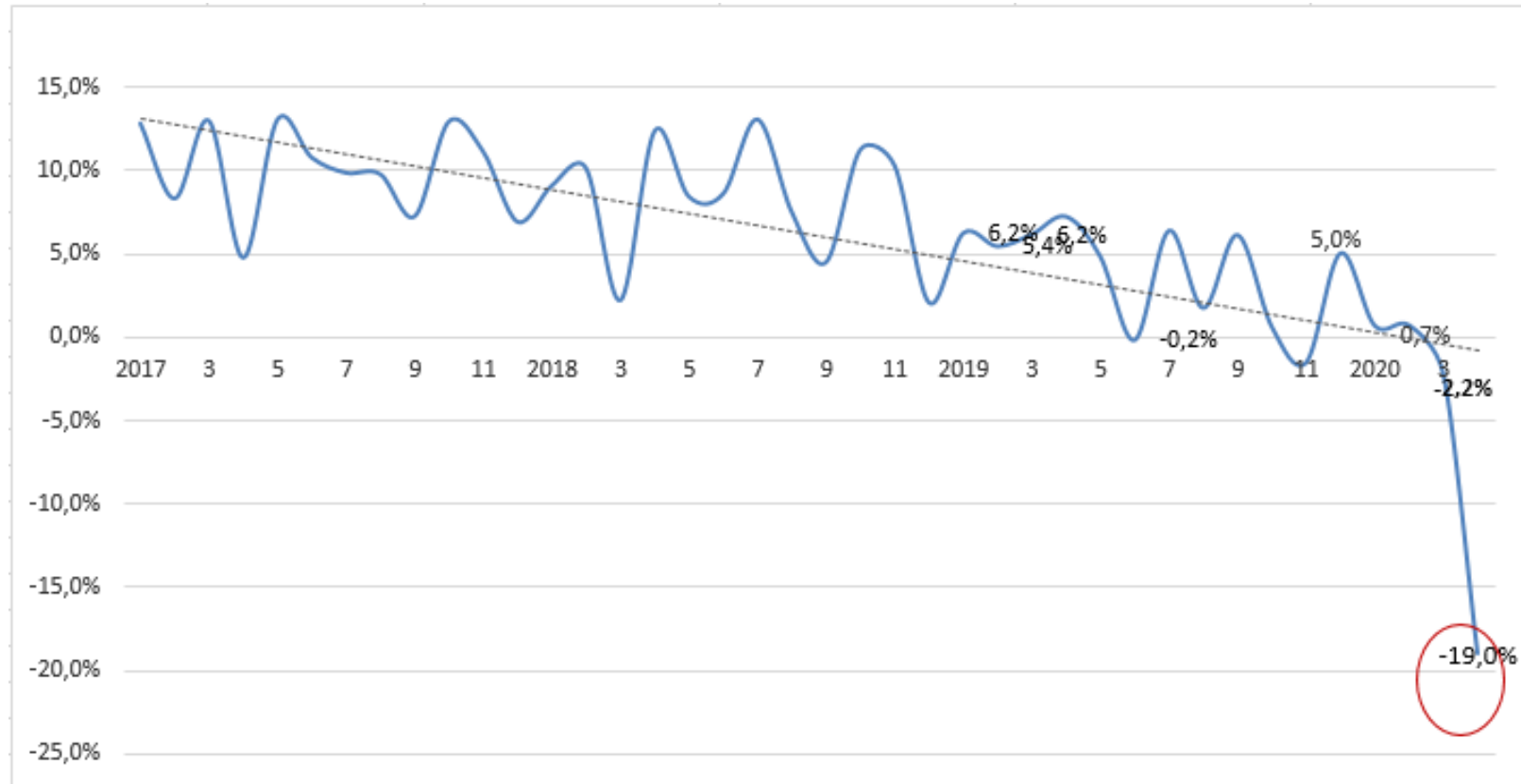
Juriidilise isiku tulumaksu laekumine suurenes aprillis 9 mln erasektori dividendide tõttu



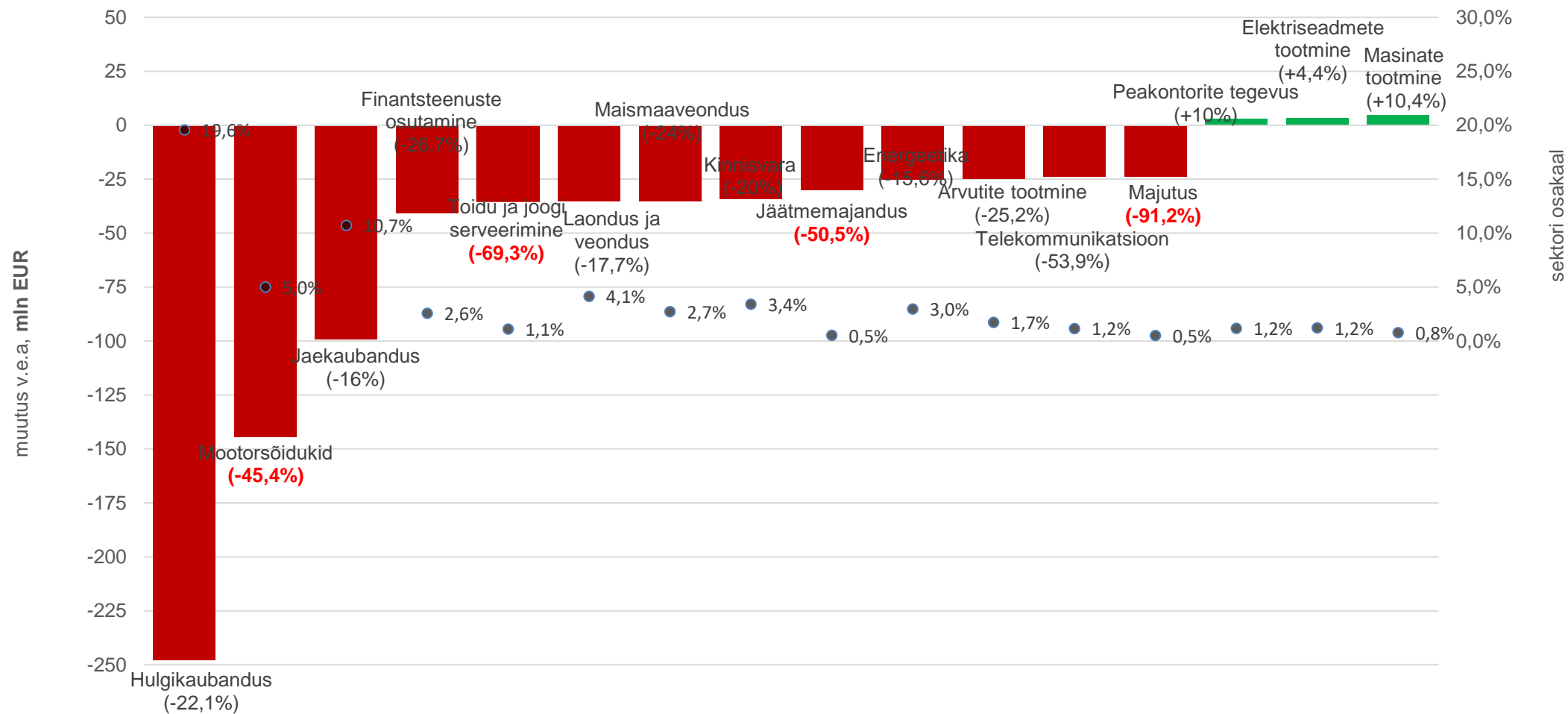
Käibemaksu tasumine aprillis langes eelmise aastaga võrreldes 15,8% piirangutest tingitud käivete vähenemise tõttu



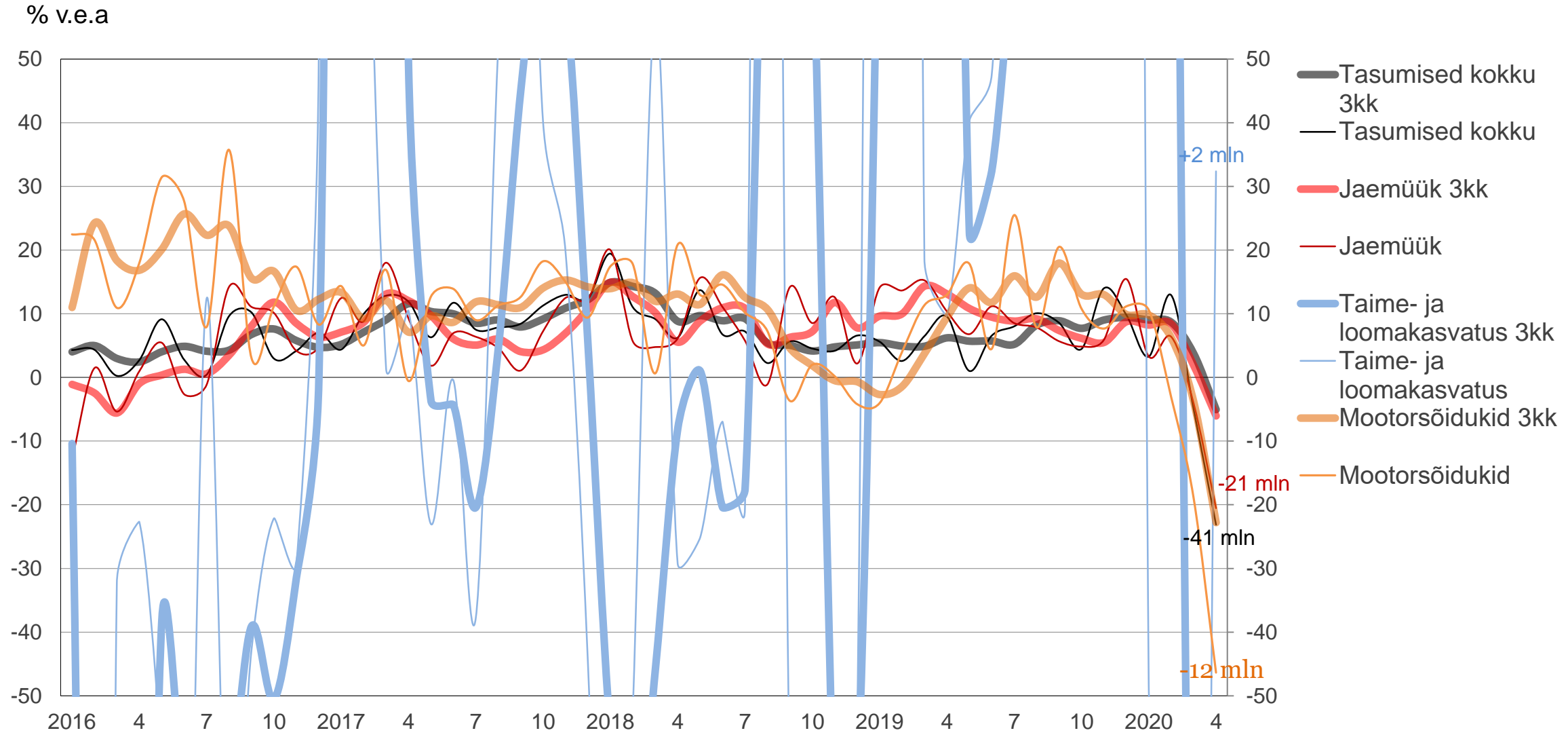
Ettevõtete käibelangus aprillis oluliselt sügavam



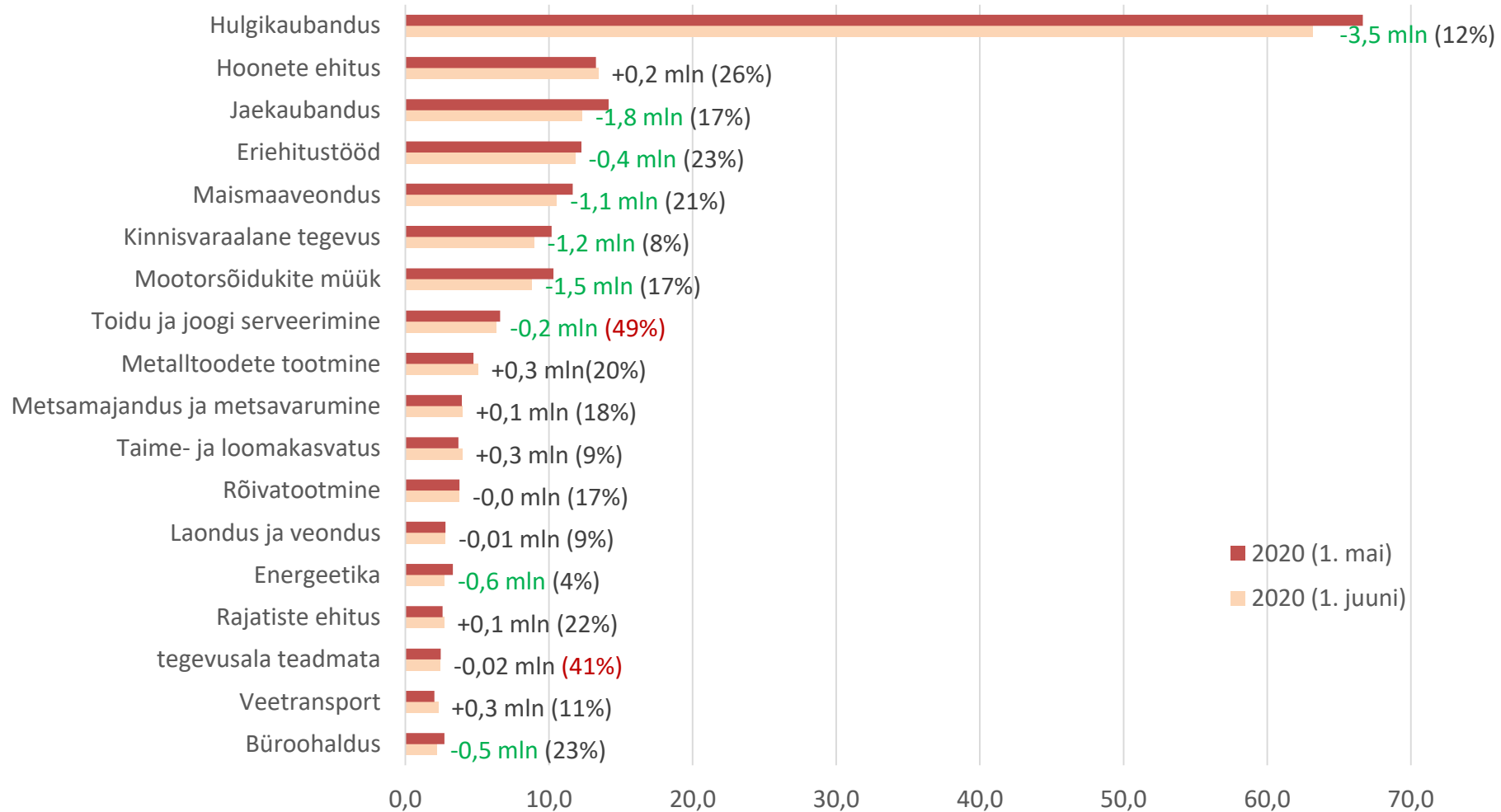
Käive on langenud kokku enim kaubanduses ning pisut kasvanud seadmete tootmises



Käibemaksu tasumise kohustus on kasvanud enim taime- ja loomakasvatuses ning langenud kaubanduses(% v.e.a 3kk)

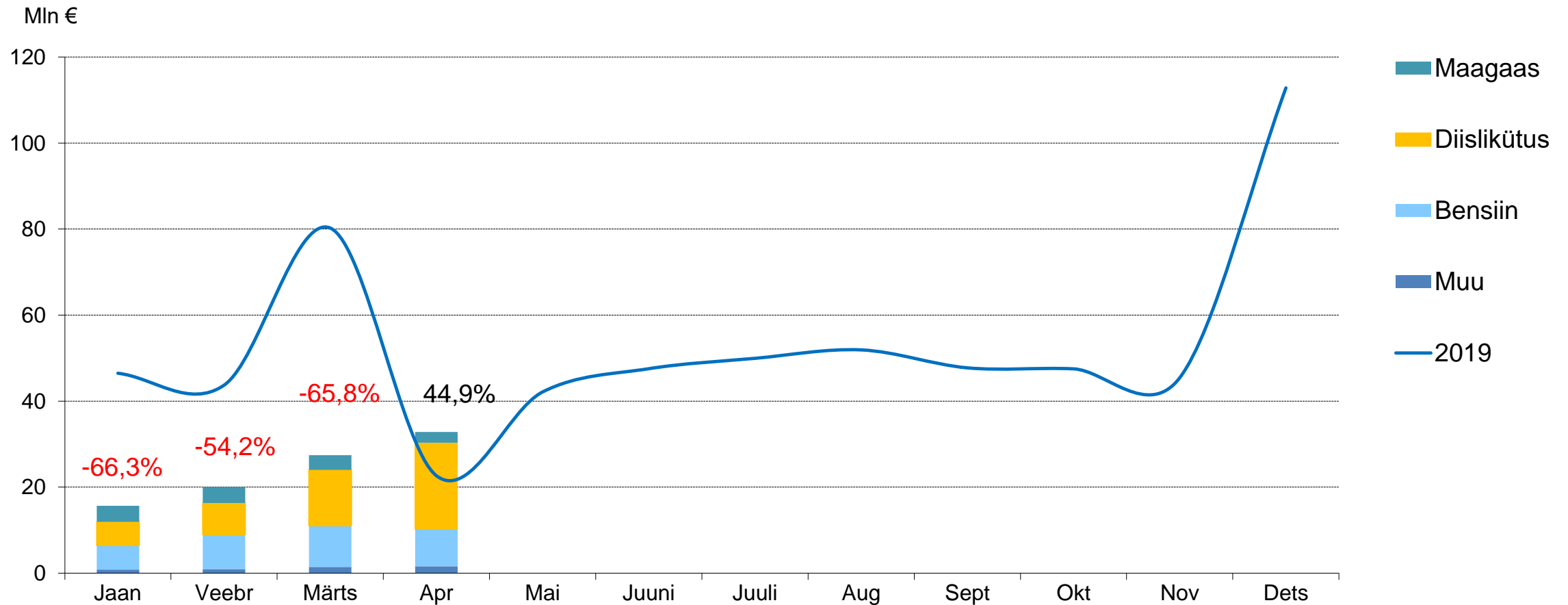


Käibemaksu võlg on suurim kaubanduses ja ehituses (muutus v.e.k, võlglaste osakaal tegutsevatest ettevõtetest)

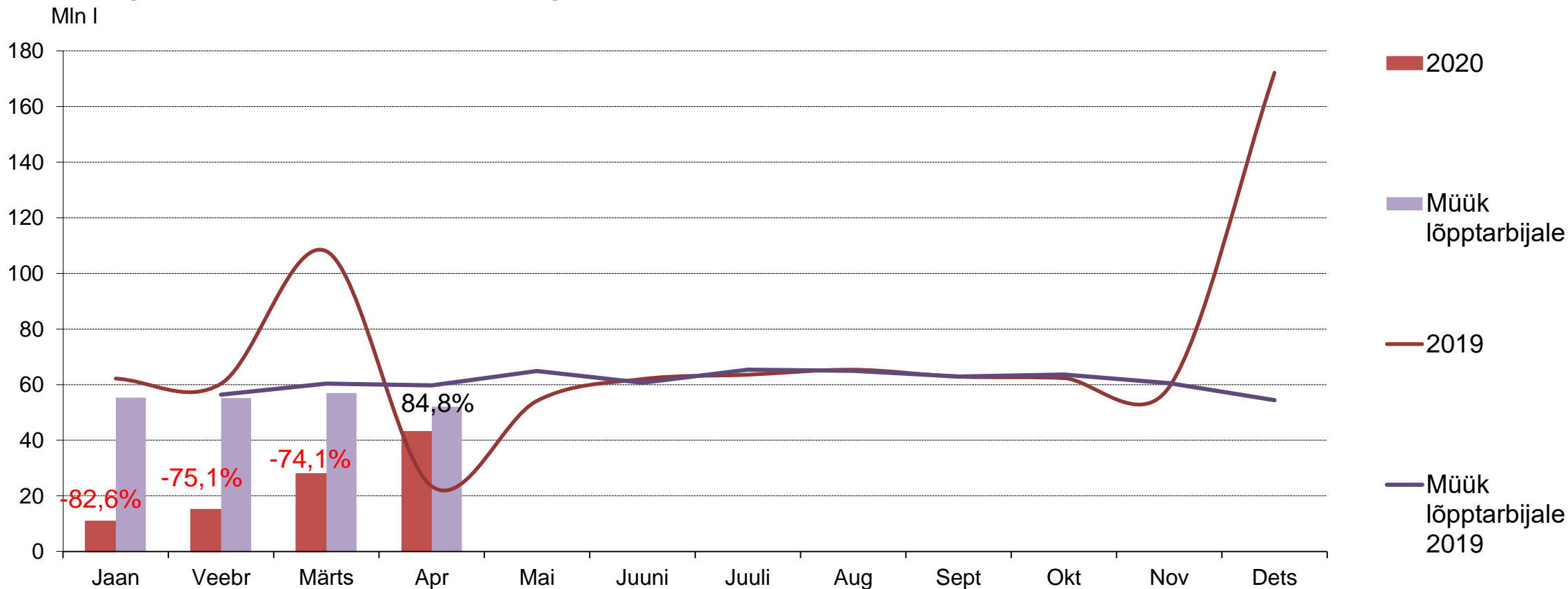


Käibemaksuvõlg, mln EUR (muutus, võlglaste osakaal)

Kütuseaktsiisi aprilli tasumise kasv tuleneb eelmise aasta madalast tasemest

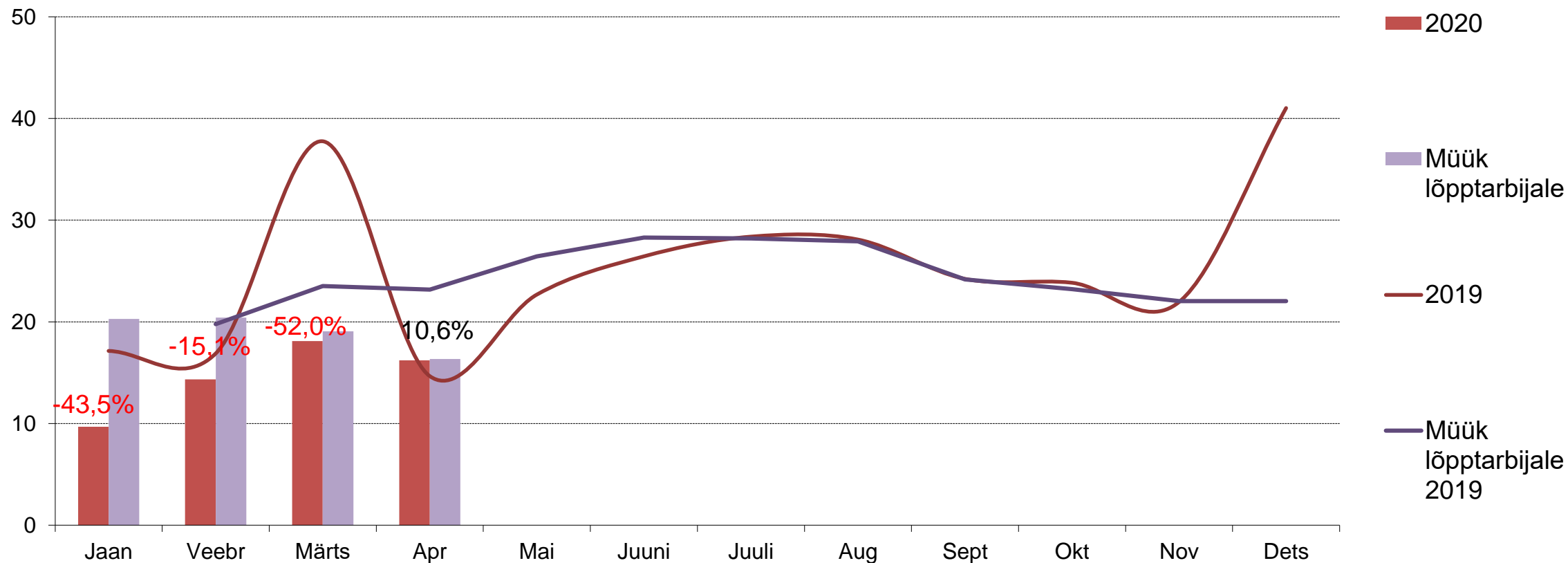


Diislikütuse deklareerimine tugevalt mõjutatud eriolukorrast tingitud liikumispiirangutest

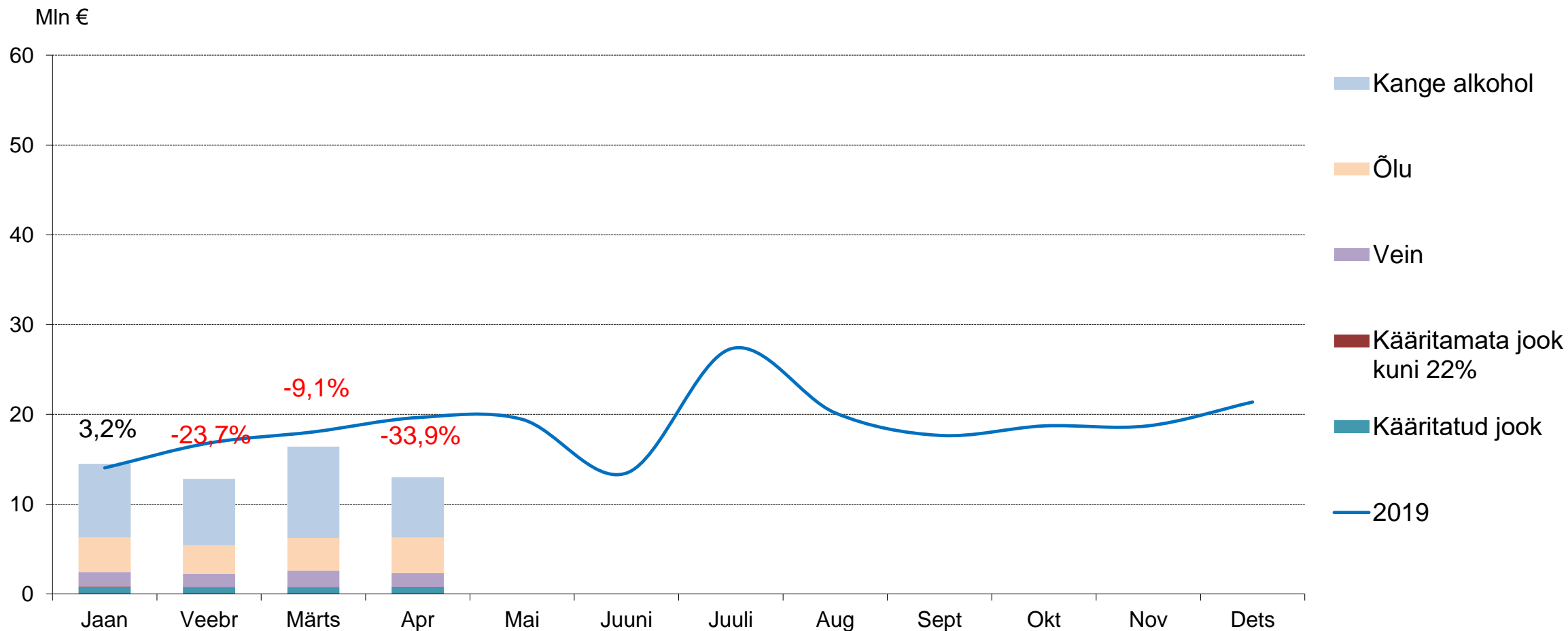


Bensiini deklareerimine samuti mõjutatud eriolukorras kehtestatud liikumispiirangutest

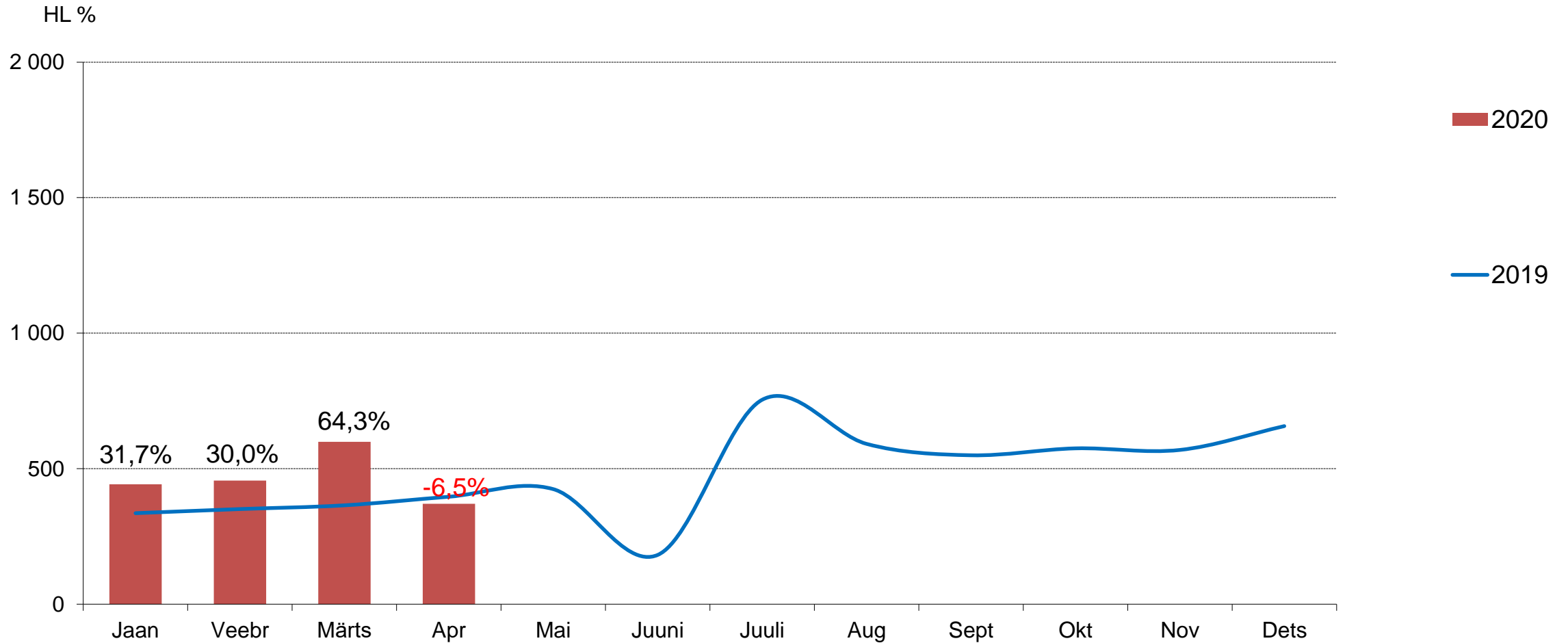
Mln l



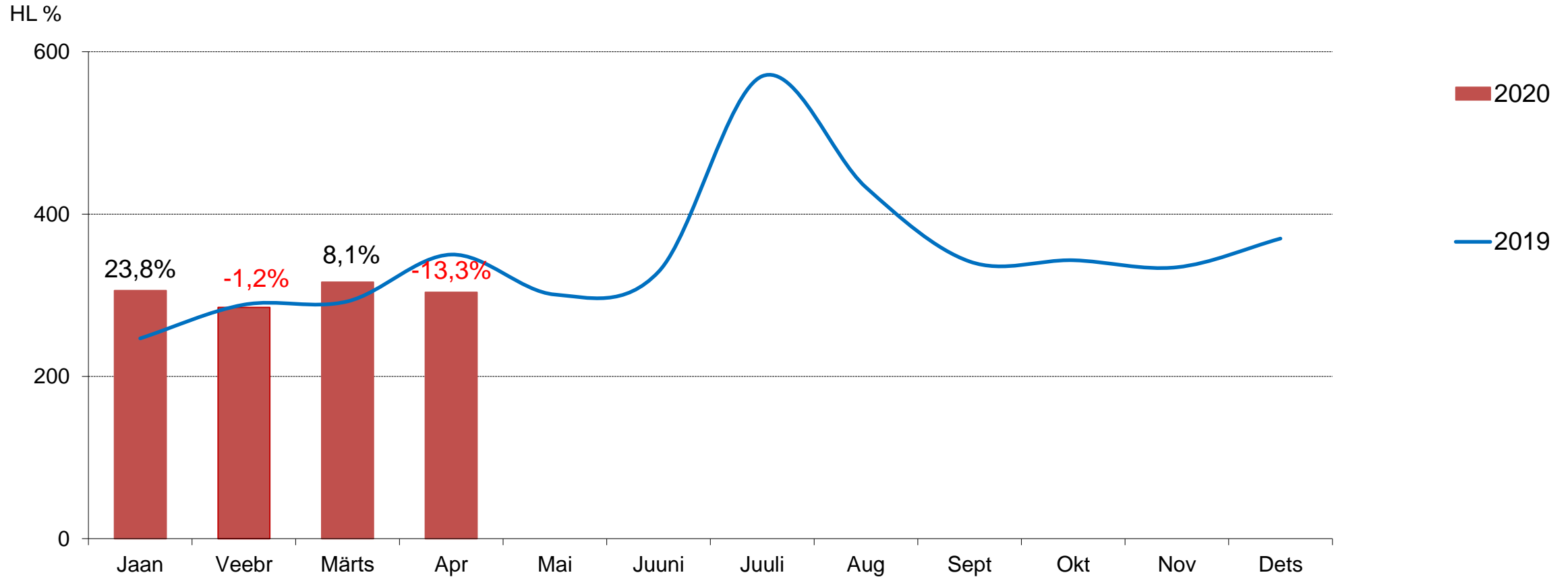
Alkoholiaktsiisi nelja kuuga tasutud 17,3% vähem kui aasta varem



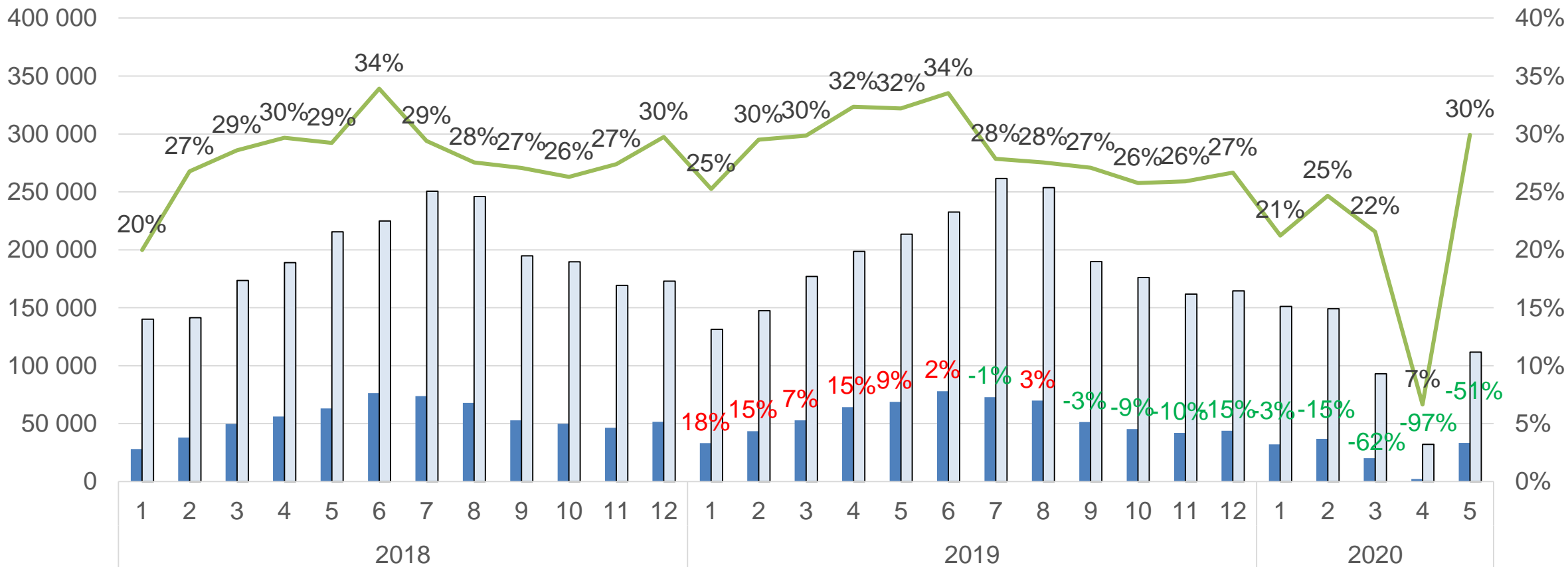
Kange alkoholi deklareerimine aprillis madal seoses eelmisel kuul suurenenud soetusest



Õlle deklareerimine aprillis samuti mõjutatud eelmisel kuul suurenenud soetusest

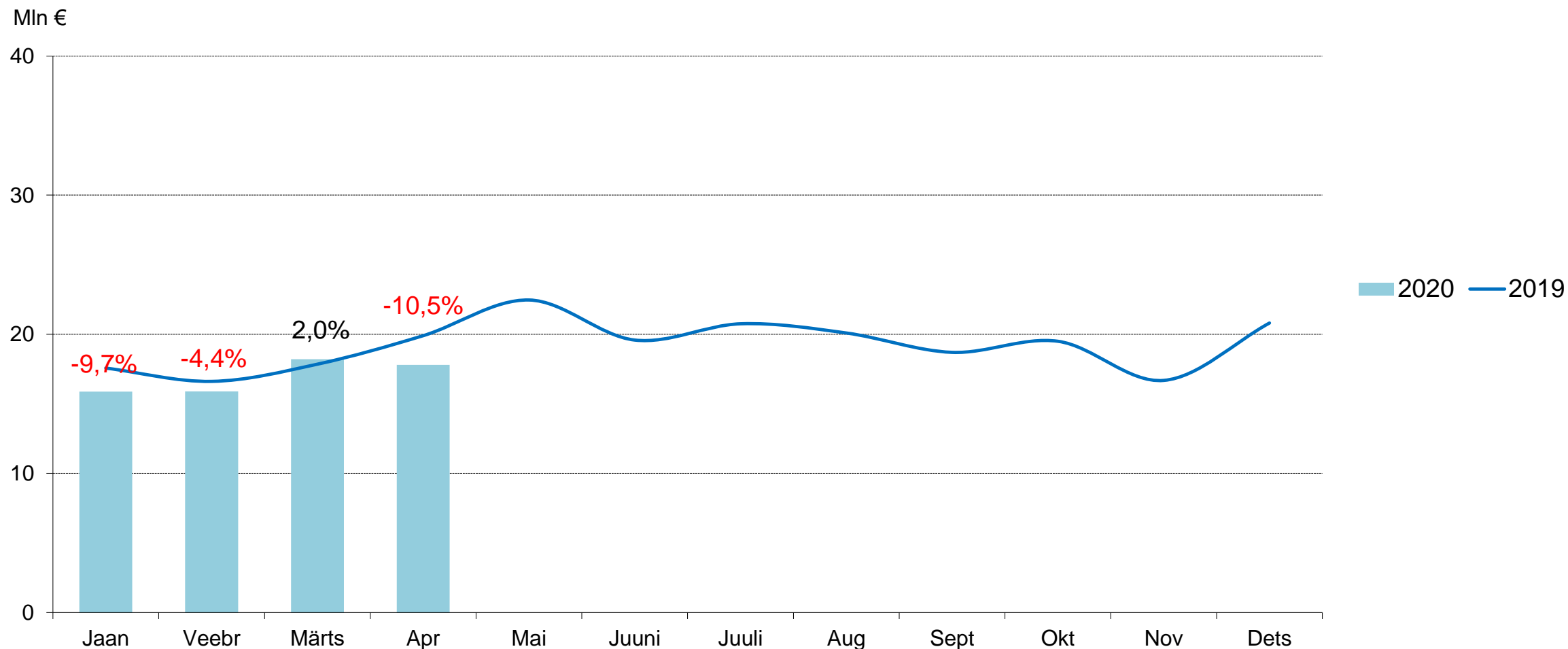


Lühiajalised piiriületused märtsis, aprillis ja mais mõjutatud liikumispiirangutest ning eriolukorra kehtestamisest

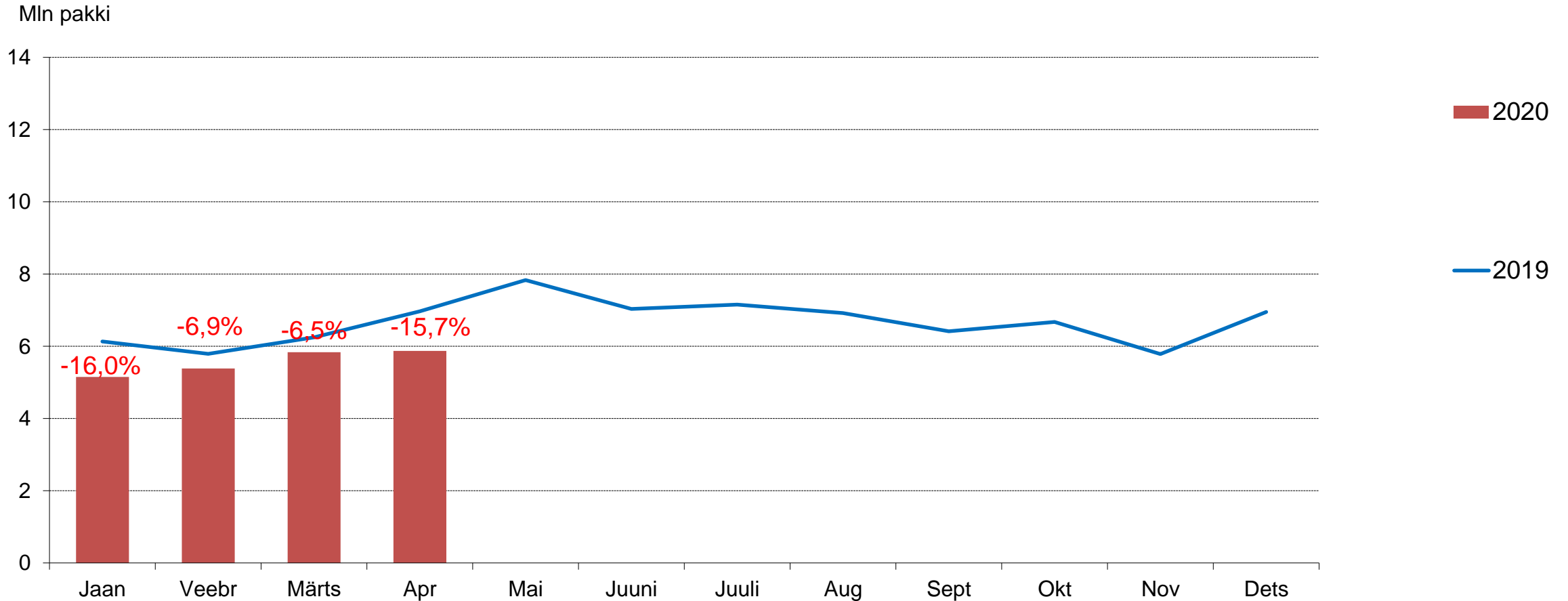


- kell 8-22 lühiajaliselt (15-120min) Lätis viibinud sõidukite piiriületuste arv
- kell 8-22 kõigi sõidukite piiriületuste arv
- lühiajaliselt Lätis viibinud sõidukite osakaal kõigist piiriületustest %

Nelja kuu **tubakaaktsiis** tasumine on võrreldes eelmise aasta sama perioodiga vähenenud 5,8%



Sigarettide deklareerimine jätkuvalt madalam kui aasta varem

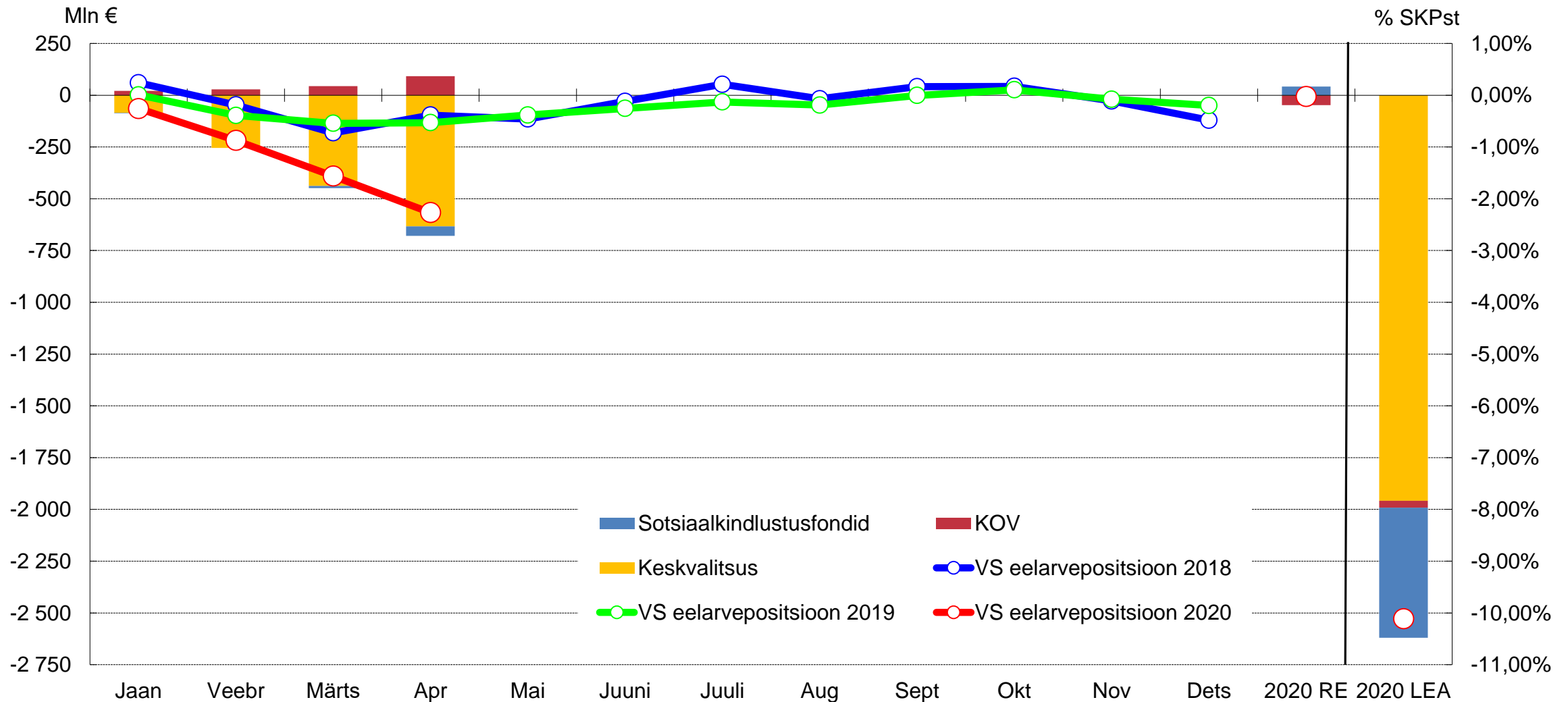


Lisaeelarve täitus 31,2% ulatuses

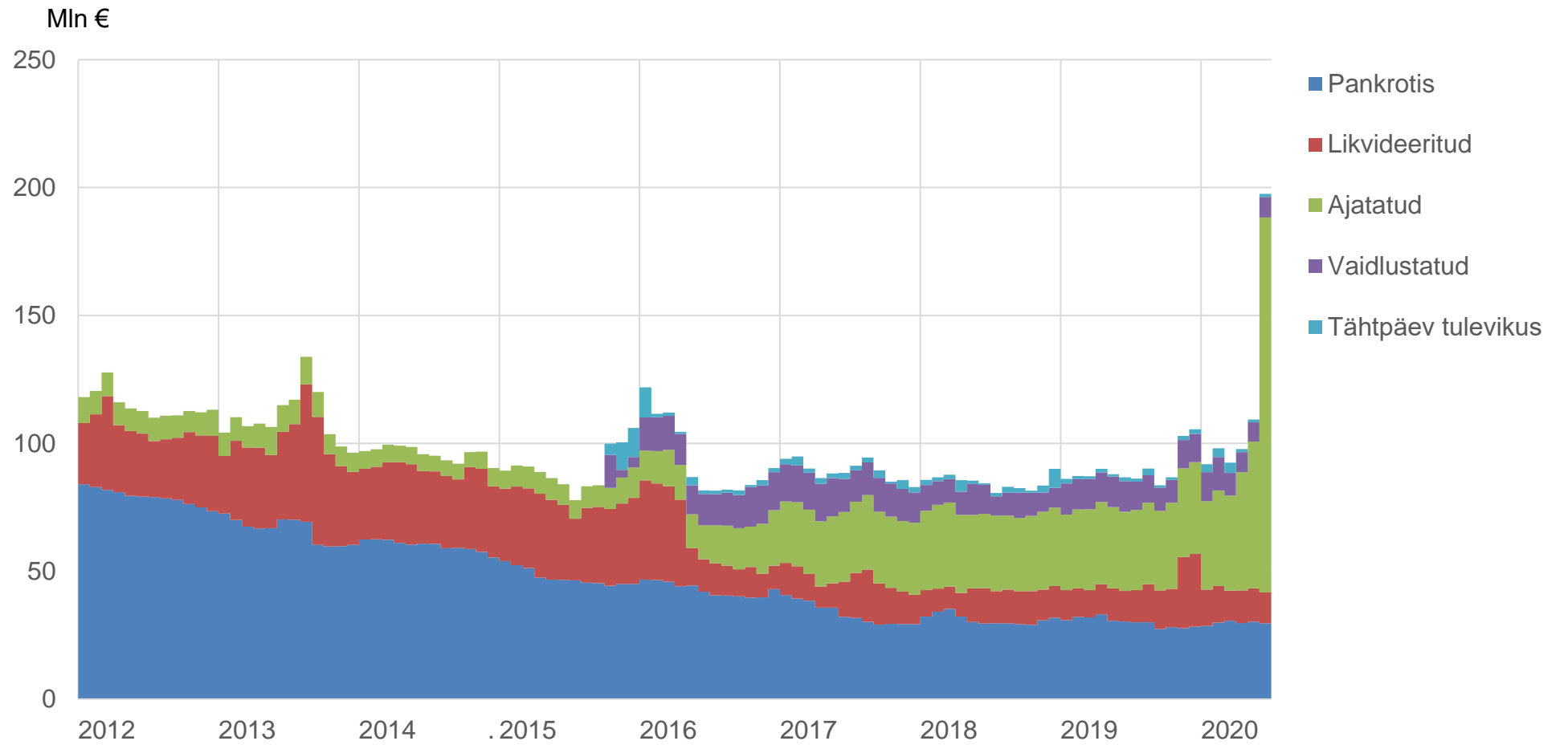
Tasumised (mln EUR)	Eelarve 2020	LISA-EELARVE 2020	4 kuud 2020	4 kuud v.e.a	LISA- EELARVE 2020 täitmine
Keskvalitsuse maksud	8 209,5	6 921,6	2 161,0	-6,2%	31,2%
Tulumaks	840,1	696,5	131,1	23,9%	18,8%
Füüsilise isiku tulumaks	400,9	304,5	-9,3	-76,8%	-3,1%
Juriidilise isiku tulumaks	439,2	392,0	140,4	-3,8%	35,8%
Sotsiaalmaks	3 581,3	3 050,5	1 094,9	3,0%	35,9%
Raskeveokimaks	5,3	4,7	2,3	-8,9%	48,5%
Käibemaks	2 648,4	2 258,1	675,5	-11,1%	29,9%
Aktsiisid kokku	1 054,6	842,7	233,2	-32,7%	27,7%
Alkoholiaktsiis	228,9	207,0	56,7	-17,3%	27,4%
Tubakaaktsiis	220,0	225,0	67,8	-5,8%	30,1%
Kütuseaktsiis	569,0	392,0	96,0	-50,3%	24,5%
Pakendiaktsiis	0,4	0,3	0,2	9,8%	69,0%
Elektriaktsiis	36,3	18,4	12,5	-0,9%	68,1%
Hasartmängumaks	29,8	27,9	9,0	-9,5%	32,1%
Tollimaks	50,1	41,3	15,2	-6,9%	36,7%
KOV FITM	1 302,3	1 109,5	415,5	5,1%	37,4%

Valitsussektori eelarvepositsioon

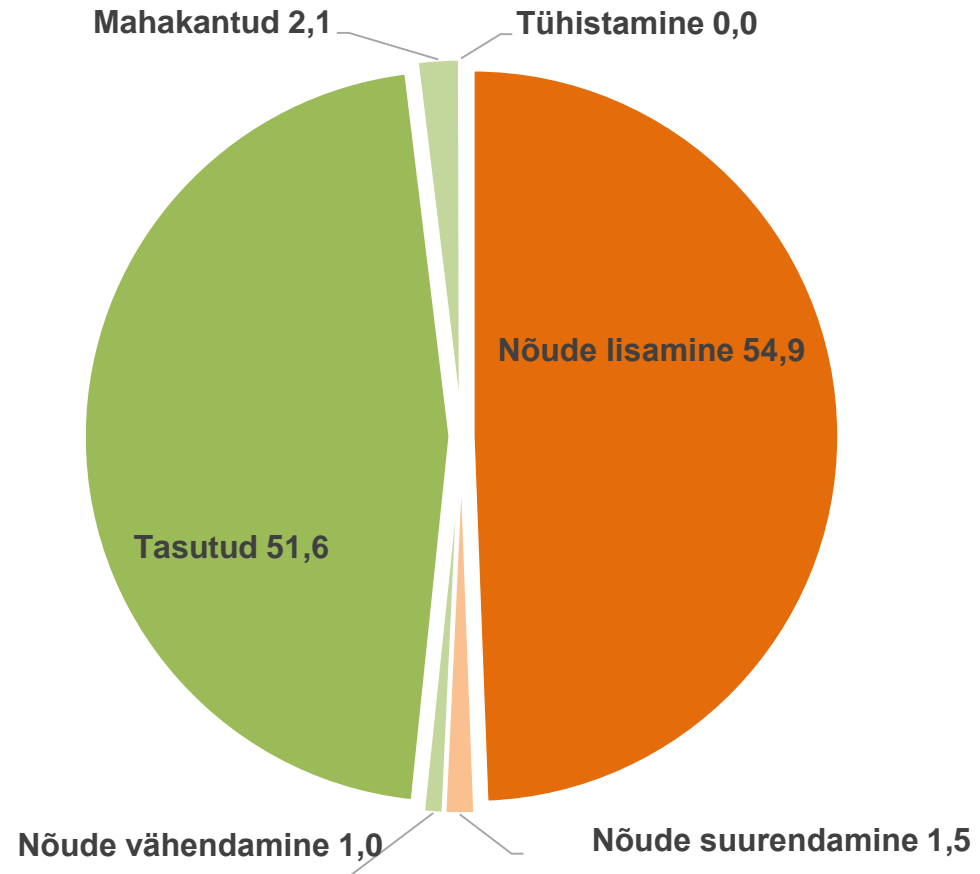
2020.a aprilli lõpuks ulatus puudujääk 2,3%ni SKPst (587 mln €)



Ajatatud võlad kasvasid 89 mln



Maksuvõlg kasvas 2 mln,
nõudeid lisati 3 mln enam kui oli tasumisi



Aitäh!

Fiskaalpoliitika osakond