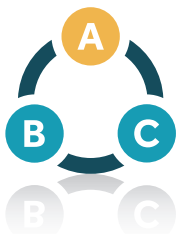




Euroopa  
Komisjon

# VKEde määratlust käsitlev teatmik



Siseturg, tööstus,  
ettevõtlus ja VKEd

## VASTUTUSE VÄLISTAMINE

Käesolev väikeste ja keskmise suurusega ettevõtete (VKEde) määratlust käsitlev teatmik sisaldab üldiseid suuniseid ettevõtjatele ja teistele sidusrühmadele, millest nad saavad VKE määratlemisel juhinduda. Teatmikul ei ole õigusjõudu ning see ei ole komisjonile siduv. Komisjoni soovitus 2003/361/EÜ, mis avaldati Euroopa Liidu Teatajas 20. mail 2003. aastal (ELT L 124, lk 36), on ainus siduv alus VKEna kvalifitseerumise tingimuste kindlaksmääramisel.

### Käesolev teatmik sisaldab:

- üksikasju ja selgitusi uue VKEde määratluse kohta, mis jõustus 1.1.2005;
- näidisdeklaratsiooni, mida ettevõtjad saavad kasutada, et määrata kindlaks oma VKE staatus VKEde toetuskavadest abi taotlemisel.

© Kaanefoto: Gettyimages

© Fotod: Thinkstock

**Europe Direct on teenistus, mis aitab leida vastused  
Euroopa Liitu käsitlevatele küsimustele**

**Tasuta infotelefon: (\*)**

**00 800 6 7 8 9 10 11**

(\*) Antav teave on tasuta nagu ka enamik kõnesid (v.a mõne operaatori, hotelli ja telefonikabiini puhul).

Lisateavet Euroopa Liidu kohta saab internetist Euroopa serverist (<http://europa.eu>).

Luxembourg: Euroopa Liidu Väljaannete Talitus, 2015

Print ISBN 978-92-79-45330-4 doi:10.2873/08596 ET-01-15-040-ET-C  
PDF ISBN 978-92-79-45305-2 doi:10.2873/02816 ET-01-15-040-ET-N

© Euroopa Liit, 2015

Allikale viitamisel on reprodutseerimine lubatud.

# SISUKORD

Sissejuhatus . . . . .	3
Milleks meile Euroopa VKE määratlus? . . . . .	4
Käesoleva teatmiku eesmärk . . . . .	6
VKE määratluse kohaldamine. . . . .	7
VKE määratlemise protsessi ülevaade. . . . .	8
1. samm. Kas mul on ettevõte? (Artikkel 1) . . . . .	9
2. samm. Millistele kriteeriumidele vastavust tuleb kontrollida ning millised on künnised? (Artikkel 2) . . . . .	10
3. samm. Mida need kriteeriumid endast kujutavad? . . . . .	12
1. kriteerium: töötajate arv (Artikkel 5). . . . .	12
2. ja 3. kriteerium: aastakäive ja bilansimaht (Artikkel 4) . . . . .	13
4. samm. Kuidas neid andmeid arvutada? . . . . .	15
<i>Kas mul on autonoomne ettevõte? (Artikli 3 lõige 1)</i> . . . . .	16
<i>Kas mul on partnerettevõte? (Artikli 3 lõige 2)</i> . . . . .	18
<i>Kas mul on seotud ettevõte? (Artikli 3 lõige 3)</i> . . . . .	21
Kokkuvõte. . . . .	24
Näiteid . . . . .	25
Praeguse VKE määratluse ja teatmikuga seotud taust. . . . .	31
Sõnaseletused . . . . .	33
Lisad . . . . .	37
Soovituse tekst . . . . .	38
Näidisdeklaratsioon . . . . .	44



„Mikro-, väikeste ja keskmise suurusega ettevõtete (VKEd) kategooriasse kuuluvad ettevõtted, millel on vähem kui 250 töötajat ja mille aastakäive ei ületa 50 miljonit eurot ja/või aastabilansi kogumaht ei ületa 43 miljonit eurot”.

Väljavõte soovitus 2003/361/EÜ lisa Artiklist 2

## SISSEJUHATUS

*„Üheksa ettevõtet kümnest on VKEd ning igast kolmest töökohast kaks on loonud VKEd.”*

*Komisjoni presidendi Junckeri arvates on esmatähtis hoogustada töokohtade loomist ning majanduskasvu ja investeringute edendamist.*

„Töokohtade arv hakkab Euroopas suurenema ning investeringud ja majanduskasv jõuavad taas siia, kui me loome õige regulatiivse keskkonna ning edendame ettevõtlusele ja töökohade loomisele soodsat keskkonda. Me ei tohi lämmatada innovatsiooni ja konkurentsivõimet liiga normatiivsete või üksikasjalike eeskirjadega, seda eelkõige väikeste ja keskmise suurusega ettevõtete (VKEd) puhul. VKEd on meie majanduse alustala, luues enam kui 85% uutest töökohadest Euroopas, ning peame nad vabastama koormavatest eeskirjadest”.

*Jean-Claude Juncker,  
Euroopa Komisjoni president*

## VKEd on Euroopa majanduse mootor

Mikro-, väikesed ja keskmise suurusega ettevõtted (VKEd) on Euroopa majanduse mootor. Nad aitavad kaasa töokohtade loomisele ja majanduskasvule ning tagavad sotsiaalse stabiilsuse. 2013. aastal löid ELis üle 21 miljoni VKE 88,8 miljonit töökohta. Üheksa ettevõtet kümnest on VKEd ning igast kolmest töökohast on kaks loonud VKEd. Samuti ergutavad VKEd ettevõtlusvaimu ja innovatsiooni kogu ELis ning on seega äärmiselt olulised konkurentsivõime ja tööhõive edendamajad.

Võttes arvesse tähtsust Euroopa majandusele, on VKEd ELi poliitika keskpunktis. Euroopa Komisjon soovib edendada ettevõtlust ja parandada VKEd e ettevõtluskeskkonda, et nad saaksid

oma potentsiaali tänases globaalses majanduskeskkonnas täiel määral realiseerida.

## Tõeliste VKEd e tuvastamine

VKEd on väga erinevad nii vormilt kui ka suuruselt, kuid tänapäeva keerulises ettevõtluskeskkonnas võivad neil olla tihedad finants-, tegevus- või juhtimisalased suhted teiste ettevõtetega. Selliste suhete tõttu on sageli keeruline eristada VKEd ja suuremat ettevõtet. VKE määratlus on praktiline abivahend aitamaks VKEdel end määratleda, et neil oleks võimalik saada ELilt ja oma liikmesriigilt täielikku toetust.

# MILLEKS MEILE EUROOPA VKE MÄÄRATLUS?

VKE määratlust käsitleva soovitus üks eesmärk on tagada, et toetusmeetmeid saaksid kasutada vaid need ettevõtted, kes neid tõesti vajavad. VKE määratlust kohaldatakse seega seoses iga-suguse poliitika, kõikide programmide ja meetmetega, mida Euroopa Komisjon VKEde jaoks välja töötab ja ellu viib. VKE määratlust kasutatakse ka seda laadi riigiabi puhul, mille kohta

puuduvad asjakohased suunised<sup>1</sup>. Ei ole sugugi nii lihtne otsustada, kas ettevõtte on VKE või mitte.

<sup>1</sup> Mitte kõigis riigiabi käsitlevates eeskirjades ei järgita VKE määratluse ranget tõlgendust. Mõni eeskiri põhineb vahetult sellel määratlusel, teiste puhul kohaldatakse VKE määratlust osaliselt ning on olemas ka sellised suunised, mida kohaldatakse vaid teataval juhul. Riigiabi saavate ettevõtete puhul tuleb seega vastavat õiguslikku alust alati hoolikalt kontrollida.

## Millised ELi toetused on olemas VKEdele?

Ülevaade Euroopa VKEdele kättesaadavate peamiste rahastamisvõimaluste kohta on esitatud veebisaidil

[http://europa.eu/youreurope/business/funding-grants/eu-programmes/index\\_et.htm](http://europa.eu/youreurope/business/funding-grants/eu-programmes/index_et.htm)

## Suurus ei ole otsustav



Selgitamaks, kas ettevõtte on VKE või mitte, pole ettevõtte suurus (töötajate arv, kogukäive ja bilansimaht) ainus tegur, mida arvesse võtta. Tegelikult võib ettevõtte olla nende kriteeriumide järgi väga väike, ent kui tal on juurdepääs märkimis-

väärsetele lisavahenditele (näiteks sellepärast, et ettevõtte kuulub suuremale ettevõttele, on seotud sellise suurema ettevõttega või on selle suurema ettevõtte partnerettevõtte), ei pruugi ta vastata VKE määratluse tingimustele. Sellepärast võib keerulisema struktuuriga ettevõtete puhul osutada vajalikuks juhtumipõhine analüüs tagamaks, et VKEdena käsitletak vaid selliseid ettevõtteid, mis vastavad VKE määratlust käsitlevas soovitus kirjeldatule.

### VKE vs. mitte-VKE. Põhikriteeriumid

*„Kui ettevõttel on juurdepääs märkimisväärsetele lisavahenditele, ei pruugi ta vastata VKE määratluse tingimustele.”*

#### Suurus

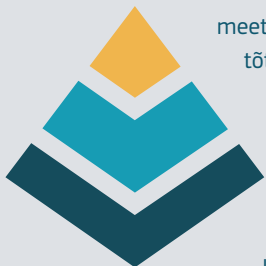
- Töötajate arv
- Käive
- Bilansimaht

#### ja

#### Vahendid

- Omandisuhet
- Partnerlus
- Seosed

## Abi konkurentsi moonutamise vältimiseks



Ühtsel turul, kus puuduvad sisepiirid ja valitseb üha enam üleilmastuv ettevõtluskeskkond, on äärmiselt oluline, et VKEd e toetamiseks mõeldud meetmed põhineksid ühisel määratlusel. Ühise määratluse puudumise tõttu võidakse eeskirju kohaldada ebavõrdselt ja seega moonutada konkurentsi liikmesriikides. Nii võib ühe liikmesriigi ettevõtte näiteks olla abikõlblik, samas kui teise liikmesriigi täpselt sama-suguse suuruse ja struktuuriga ettevõtte seda olla ei pruugi. Ühine määratlus aitab parandada VKEd e käsitleva poliitika järjepidevust ja tõhusust kogu ELis. Pealegi on see eriti vajalik, kui võtta arvesse nende riiklike ja ELi meetmete laialdast vastastikust mõju, mis on välja töötatud VKEd e abistamiseks sellistes valdkondades nagu regionaalareng ja teadusuuringute rahastamine.

*„VKEd vajavad sellist abi, mida teised ettevõtted ei vaja.”*

tehniliste oskuste puudumine, tööturu jäikus ja piiratud teadmised rahvusvahelise laiendamise võimaluste kohta.

## Ainulaadsed probleemid

Samuti on oluline kindlaks teha, millised ettevõtted on tõepoolest VKEd, sest VKEd vajavad sellist abi, mida teised ettevõtted ei vaja. VKEd e probleemid on muude ettevõtete probleemidest erinevad.

- **Turutõrked.** Tõeliste VKEd e sagedaseks probleemiks on turutõrked, mis muudavad keerulisemaks keskkonna, kus nad tegutsevad ja teiste turuosalistega konkureerivad. Turutõrked võivad tekkida sellistes valdkondades nagu finantseerimine (eelkõige riskikapital), teadusuuringud, innovatsioon või keskkonnanäeskirjad. VKEd ei pruugi saada juurdepääsu rahastamisele, neil võib olla raskusi investeerida teadusuuringutesse ja innovatsiooni või siis ei pruugi neil olla vahendeid keskkonnanäeskirjade täitmiseks.
- **Struktuursed tõkked.** VKEd peavad sageli ületama ka struktuurseid tõkkeid: juhtimis- ja

Võttes arvesse vahendite suhtelist nappust, on oluline pakkuda VKEd e toetusprogrammide kaudu eeliseid just tõelistele VKEd e. Seda silmas pidades sisaldab VKE määratlus mitut sellist kriteeriumi, mille eesmärk on ära hoida nõuetest kõrvalehoidmist. Käesolevas teatmikus kasutatud lihtsustatud lähenemise viisi ei tohiks kasutada selleks, et õigustada selliste kunstlike ettevõttestruktuuride loomist, mille abil soovitakse määratlusega seotud kriteeriumidest kõrvale hiilida.

Liikmesriikide jaoks on määratluse kasutamine vabatahtlik, kuid komisjon kutsub neid koos Euroopa Investeeringuspanga ja Euroopa Investeeringufondiga üles seda määratlust võimalikult laialdaselt kohaldama.

# KÄESOLEVA TEATMIKU EESMÄRK

Käesolevas teatmikus esitatud teave on eelkõige suunatud kahele rühmale.

- **Ettevõtjad:** mikro- ning väikeseid ja keskmise suurusega ettevõtteid käitavad ettevõtjad, kes on huvitatud VKEdele suunatud toetuste või laenude taotlemisest ning soovivad teada, kas nad vastavad kriteeriumidele, et saada kasu VKEdele mõeldud erisätetest või vähendatud tasudest.
- **Valitsusametnikud:** Euroopa, riikliku, piirkondliku ja kohaliku tasandi ametnikud, kes koostavad ja juhivad erinevaid kavasisid, menetlevad taotlusi ja kontrollivad, kas ettevõtted vastavad abikõlblikkuse kriteeriumidele.

Teatmikus selgitatakse **samm-sammult, kuidas teha kindlaks, kas ettevõtte kvalifitseerub VKEks või mitte**. Samuti sisaldab teatmik määratluses või selle praktilisel rakendamisel kasutatavate mõistete selgitusi ning samuti **enesehindamise näidisvormi**. Nimetatud vormiga antakse ülevaade andmetest, mille ettevõtte peab VKE-le ette nähtud toetuse taotlemisel esitama ning mida haldusasutused saavad kasutada ettevõtte VKE staatuse kindlaksmääramisel. Kuna selle vormi kasutamine on vabatahtlik, võivad liikmesriikide asutused selle vormi sisu kohandada oma äranägemise järgi, et see sobiks riigisiseseks kasutamiseks.

## VKEna registreerimine. Mitu registreerimisvõimalust

Ettevõtte VKEna registreerimiseks ei ole ühte konkreetset kohta. Sõltuvalt rahastamisprogrammist ja haldusasutusest (Euroopa, riigi, piirkondliku tasandi asutus), kellele taotlus esitatakse, on olemas erinevad registreerimismenetlused. Töötatakse selle nimel, et teha veebis registreerimine võimalikult kättesaadavaks.

Veebisait „Teie Euroopa“ pakub teavet rahastamisprogrammide kohta ning juhatab Teid asjakohase registreerimistoeni, kui see peaks vajalik olema ja kui selline tugi on olemas:

[http://europa.eu/youreurope/business/funding-grants/eu-programmes/index\\_et.htm](http://europa.eu/youreurope/business/funding-grants/eu-programmes/index_et.htm)

Üks näide on programmi „Horisont 2020“ osalejate portaalis asuv abisaajate register:

<http://ec.europa.eu/research/participants/portal/desktop/en/organisations/register.html>

## Kas vajate abi?

VKE määratlust käsitleval veebisaidil on olemas küsimuste ja vastuste rubriik, mida ajakohastatakse korrapäraselt.

Samalt veebisaidilt on võimalik alla laadida ka käesoleva teatmiku kõik kättesaadavad keeleversioonid.

VKEd võivad sel teemal tekkinud küsimused edastada ka järgmisele e-posti aadressile:

[GROW-SME-DEFINITION@ec.europa.eu](mailto:GROW-SME-DEFINITION@ec.europa.eu)



# VKE MÄÄRATLUSE KOHALDAMINE

Keskmisses Euroopa ettevõttes töötab maksimaalselt kuus inimest ja ettevõtte olukorda põhjalikumalt uurimata käsitataks teda VKEdna. Käesolevas teatmikis kirjeldatava määratluse puhul võetakse aga arvesse ka võimalikke suhteid teiste ettevõtetega. Teataval juhul annavad need suhted – eelkõige kui nende tulemusel tekivad märkimisväärsed omandiseosed või kui nendega kaasneb juurdepääs täiendavatele rahalistele või muudele vahenditele – alust arvata, et ettevõtte ei ole VKE.

## VKEdE kolm kateooriat

VKE määratluses eristatakse kolme liiki ettevõtteid. Iga kateooria on seotud suhtega, mis ettevõttel võib teise ettevõttega olla. Selline eristamine on vajalik, et saada selge pilt ettevõtte majanduslikust olukorrast ja välistada need ettevõtted, kes ei ole tõelised VKEd.

Need kateooriad on järgmised.

- **Autonoomne ettevõtte** – kui ettevõtte on kas täiesti sõltumatu või kui tal on teiste ettevõtetega üks vähemusosalusega seotud suhe või mitu sellist suhet (igaüks neist alla 25%) (vt lk 16 „Kas mul on autonoomne ettevõtte?“).
- **Partnerettevõtte** – kui Teie osalus teises ettevõttes või teise ettevõtte osalus Teie ettevõttes moodustab vähemalt 25%, kuid mitte üle 50%, siis käsitatakse seda suhet partnerettevõtete vahelise suhtena (vt lk 18 „Kas mul on partnerettevõtte?“).
- **Seotud ettevõtte** – kui Teie osalus teises ettevõttes või teise ettevõtte osalus Teie ettevõttes ületab 50% künnise, on tegemist seotud ettevõttega (vt lk 21 „Kas mul on seotud ettevõtte?“)

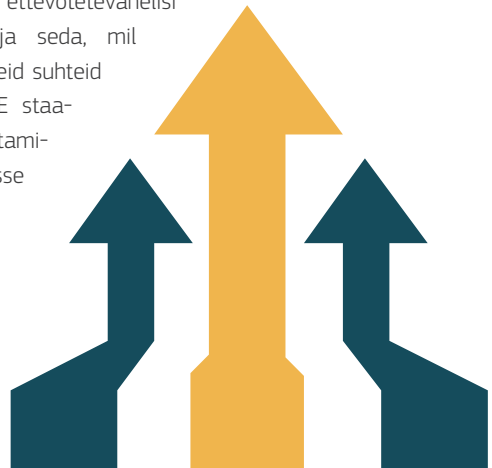
## Kontroll

VKE määratluse puhul on oluline ka kontrolli mõiste ning seda nii juriidilise kui ka tegeliku kontrolli tähenduses. Kontroll määrab kindlaks selle, kas ettevõtet saab käsitada partnerettevõtteks või seotud ettevõtteks. Hinnata ei tule mitte pelgalt kapitali või osalust, vaid ka kontrolli, mis ühel ettevõttel on teise üle.

## VKE staatuse arvutamine

Olenevalt sellest, millisesse kateooriasse ettevõtte paigutub, võib juhtuda, et ta peab lisama VKE staatuse arvutamisel andmed ühe või enama muu ettevõtte kohta. Arvutuse tulemuste põhjal on ettevõttel võimalik kontrollida, kas ta vastab määratluses sätestatud töötajate arvu kriteeriumile ja vähemalt ühele finantsnäitajate ülemmäärale (vt lk 10 „Millistele kriteeriumidele vastavust tuleb kontrollida ning millised on künnised?“ ja lk 15 „Kuidas neid andmeid arvutada?“). Ettevõtteid, kes ületavad neid künniseid, ei käsitata VKEdena.

Alates lk 25 on esitatud mõni kasulik näide, mis aitab selgitada võimalikke ettevõtetevahelisi suhteid ja seda, mil määral neid suhteid tuleb VKE staatuse arvutamisel arvesse võtta.



# VKE MÄÄRATLEMISE PROTSESSI ÜLEVAADE

Protsess, mille raames tehakse kindlaks, kas ettevõte on VKE või mitte, koosneb neljast sammust.

## 1. samm. Kas mul on ettevõte?

VKEna kvalifitseerumiseks tuleb esimese sammuna kindlaks teha, kas tegemist on ettevõttega.

## 2. samm. Millistele kriteeriumidele vastavust tuleb kontrollida ning millised on künnised?

Teise sammuna on vaja kindlaks teha kvalifitseerumistingimused ja kohaldatavad künnised.

## 3. samm. Mida need kriteeriumid hõlmavad?

Kolmas samm nõuab erinevate kriteeriumide tähenduse tõlgendamist ja nende nõuetekohast kohaldamist.

## 4. samm. Kuidas neid andmeid arvutada?

Neljanda sammuna on vaja välja selgitada, milliseid andmeid tuleb arvesse võtta ja künniste taustal hinnata ning millises ulatuses või proportsioonis seda teha tuleb. Selleks peab ettevõte kõigepealt kindlaks tegema, kas ta on **autonoomne** ettevõte, **partnerettevõte** või **seotud** ettevõte.





## Kas mul on ettevõte? (Artikkel 1)

# 1. samm

VKEna kvalifitseerumiseks tuleb esimese sammuna kindlaks teha, kas tegemist on ettevõttega.

Määratluse kohaselt on ettevõtte „majandustegevusega tegelev mis tahes üksus olenemata selle õiguslikust vormist”. See sõnastus peegeldab terminoloogiat, mida Euroopa Kohus kasutab oma otsustes.

Määrav tegur on majandustegevus, mitte õiguslik vorm.

Praktikas tähendab see, et ettevõtteks võib käsitleda füüsilisest isikust ettevõtjaid, pereettevõtteid, ühinguid ja ühendusi või mis tahes muid üksusi, mis tegelevad korrapärase majandustegevusega.

Majandustegevuse all mõistetakse tavaliselt toodete või teenuste müüki konkreetse hinnaga eest konkreetset/otsesel turul.



# Millistele kriteeriumidele vastavust tuleb kontrollida ning millised on künnised? (Artikkel 2)

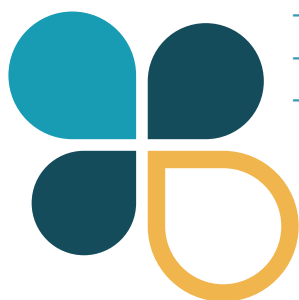
## 2. samm

VKE määratluses võetakse arvesse järgmist kolme kriteeriumi:

- töötajate arv;
- aastakäive;
- aasta bilansimaht.

Mikro- ning väikeste ja keskmise suurusega ettevõtete kategooria hõlmab ettevõtteid:

- kellel on vähem kui 250 töötajat ning
- kelle aastakäive ei ole suurem kui 50 miljonit eurot või kelle aasta bilansimaht ei ületa 43 miljonit eurot.



**Töötajate arv <250**

ja



**< või =  
50 miljonit eurot**

või



**< või =  
43 miljonit eurot**

Selleks et ettevõtet saaks käsitada VKEna, peab olema täidetud töötajate arvu kriteerium. Samas võib ettevõtte ise valida, **kas** täidetakse käibe **või siis** bilansimahu ülemmäära kriteerium. Ettevõtte ei pea täitma mõlemat kriteeriumi ning **võib ületada ühe ülemmäära**, ilma et see mõjutaks tema VKE staatust.

Määratlemisel on selline valikuvõimalus antud sellepärast, et kaubandus- ja turustussektori ettevõtete käive on loomupäraselt suurem kui tootmissektori ettevõtetel. Andes võimaluse valida selle kriteeriumi ja ettevõtte üldist jõukust näitava bilansimahtu käsitleva kriteeriumi vahel, tagatakse, et eri majandusharude VKESid koheldakse õiglaselt.

## Milliseid andmeid tuleks kasutada?

Arvutuste tegemisel peaksite kasutama viimases heakskiidetud raamatupidamise aastaaruandes sisalduvaid andmeid. Uus ettevõtte, kellele heakskiidetud raamatupidamise aastaaruanne veel puudub, peaks esitama deklaratsiooni, mis sisaldab majandusaasta käigus heas usus koostatud prognoosi<sup>2</sup> (äriplaani kujul). Äriplaan peaks hõlmama kogu perioodi (majandusaastaid) kuni ajani, mil üksusel tekib käive (vt soovituselisa artikkel 4, lk 40).

<sup>2</sup> Toetavate dokumentide kohta leiate lisateavet sõnaseletustest.

Võrreldes oma andmeid kolme kriteeriumi puhul ette nähtud künnistega, on ettevõttel võimalik kindlaks teha, kas ta on mikro-, väike või keskmise suurusega ettevõtte.

- **Mikroettevõtted** on ettevõtted, kes annavad tööd kuni kümnele inimesele ja kelle aastakäive või aastabilansi kogumaht ei ületa 2 miljonit eurot.
- **Väikeettevõtted** on ettevõtted, kes annavad tööd kuni 50 inimesele ja kelle aastakäive või aastabilansi kogumaht ei ületa 10 miljonit eurot.
- **Keskmise suurusega ettevõtted** on ettevõtted, kes annavad tööd kuni 250 inimesele ja kelle aastakäive või aastabilansi kogumaht ei ületa 50 miljonit eurot.

### Künnised (Artikkel 2)

Ettevõtte kategooria	Töötajate arv: aasta tööühik (ATÜ)	Aastakäive	või	Aasta bilansimaht
Keskmise suurusega ettevõtte	< 250	≤ 50 miljonit eurot	või	≤ 43 miljonit eurot
Väikeettevõtte	< 50	≤ 10 miljonit eurot	või	≤ 10 miljonit eurot
Mikroettevõtte	< 10	≤ 2 miljonit eurot	või	≤ 2 miljonit eurot



# Mida need kriteeriumid endast kujutavad? **3** samm

## 1. kriteerium: töötajate arv (Artikkel 5)

Töötajate arv on kohustuslik kriteerium, et teha kindlaks, kas ettevõtet on võimalik käsitada VKEna, ning kui tegemist on VKEga, siis millisesse kategooriasse ta kuulub. Kui ettevõtte sellele kriteeriumile ei vasta, siis ei saa teda VKEna käsitada.

## Keda ei arvata töötajate hulka?

- Praktikandid ja üliõpilased, kes on praktika- või kutseõppelepingu alusel kutseoskusi omandamas;
- rasedus- ja sünnituspuhkusel või lapsehoolduspuhkusel olevad töötajad.

## Kes arvatakse töötajate hulka?

Töötajate arvu käsitleva **kriteeriumiga** on hõlmatud täiskohaga, osalise tööajaga, ajutised ja hooajalised töötajad, sealhulgas järgmised isikud:

- töötajad;
- isikud, kes töötavad ettevõtte heaks ja kes on sellesse ettevõttesse lähetatud ning keda käsitatakse liikmesriigi õiguse alusel töötajatenäna (nende hulka võivad olla arvatud ka ajutised töötajad);
- omanikud-tegevjuhid;
- ettevõtte korrapärasel tegevuses osalevad partnerid, kes saavad ettevõtetest rahalist kasu.



## Kuidas määratleda töötaja?

Kohaldatakse liikmesriigi tööõigusnorme. Need on riigiti erinevad näiteks ajutiste töötajate puhul, kes töötavad sõltumatu töövõtjana või kes on palgatud ajutiselt tööhõiveagentuuri vahendusel. Selleks et teada saada, kuidas Teie riigi õigusnormides on „töötaja” mõiste määratletud, peaksite ühendust võtma oma riigi ametiasutustega.

## Töötajate arvu väljendamine

Töötajate arvu väljendatakse aasta tööühikuteks (ATÜ). Üheks ühikuks loetakse kogu vaatlusaasta jooksul ettevõttes või selle nimel täiskohaga töötanud isik. Nende

isikute töö, kes ei töötanud terve aasta, osalise tööajaga isikute ja hooajatöötajate töö võetakse arvesse ATÜ murdosadena.

### 2. ja 3. kriteerium: aastakäive ja bilansimaht (Artikkel 4)

## Aastakäive

Aastakäibe kindlaksmääramiseks leitakse tulu, mille ettevõtte sai asjaomasel aastal toodete müügist ja teenuste osutamisest oma tava-pärase tegevuse tulemusel ning millest on maha arvatud kõik mahahindlused. Käive ei tohiks sisaldada käibemaksu ega muid kaudseid makse<sup>3</sup>.

<sup>3</sup> Vt nõukogu 25. juuli 1978. aasta direktiivi 78/660/EMÜ (mis põhineb asutamislepingu artikli 54 lõike 3 punktil g ja käsitleb teatavat liiki äriühingute raamatupidamise aastaaruandeid) artikkel 28 (EÜT L 222, 14.8.1978, lk 11–31).

## Aastabilansi kogumaht

Aastabilansi kogumaht näitab ettevõtte peamiste varade väärtust<sup>4</sup>.

<sup>4</sup> Lisateavet leiab nõukogu 25. juuli 1978. aasta direktiivi 78/660/EMÜ (mis põhineb asutamislepingu artikli 54 lõike 3 punktil g ja käsitleb teatavat liiki äriühingute raamatupidamise aastaaruandeid) 2. peatüki artikli 12 lõikest 3 (EÜT L 222, 14.8.1978, lk 11–31).



## Mis juhtub, kui ettevõtte ületab teatava künnise?

Artikli 4 lõikega 2 tagatakse stabiilsus ja kindlustunne ettevõtetele, kelle näitajad on ülemmäärade lähedal ja kellel on oht neid erandlikul aastal ja/või ebastabiilsel turul ületada. Seega, kui ettevõtte ületab vaatlusaastal töötajate arvuga seotud või rahalised ülemmäärad, ei mõjuta see tema olukorda ning ta säilitab VKE staatuse, mis tal oli majandusaasta alguses. Ta kaotab selle staatuse, ületades ülemmäärad kahel järjestikusel aruandeperioodil.

Samas võib ettevõtte saada VKE staatuse, kui ta oli varem suur ettevõtte, kuid tema näitajad langesid ülemmääradest allapoole ja jäid sinna kaheks järjestikuseks aruandeperioodiks.

Juhtum nr	N (vaatlusaasta) <sup>5</sup>	N – 1	N – 2	VKE staatus
1	VKE	mitte-VKE	mitte-VKE	mitte-VKE
2	VKE	VKE	mitte-VKE	VKE
3	VKE	VKE	VKE	VKE
4	VKE	mitte-VKE	VKE	VKE
5	mitte-VKE	VKE	VKE	VKE
6	mitte-VKE	mitte-VKE	VKE	mitte-VKE
7	mitte-VKE	VKE	mitte-VKE	mitte-VKE
8	mitte-VKE	mitte-VKE	mitte-VKE	mitte-VKE

<sup>5</sup> Viimane heakskiidetud aruandeperiood.

VKE määratlust käsitleva artikli 4 lõike 2 eesmärk on tagada, et kasvavaid ettevõtteid ei karistataks VKE staatuse kaotusega, välja arvatud juhul, kui nad ületavad asjaomaseid künniseid püsivalt. Seda eesmärki silmas pidades ei kohaldata artikli 4 lõiget 2 nende ettevõtete suhtes, kes ületavad asjaomased VKE staatusega seotud künnised ühinemise või omandamise tulemusel omandisuhetes toimunud selliste muutuste tõttu, mida ei peeta tavaliselt ajutiseks ja mis ei tulene volatiilsusest.

Ettevõtteid, mille puhul toimub omandisuhete muutus, tuleb hinnata nende omakapitali sellise struktuuri põhjal, mis valitses tehingu toimumise hetkel, mitte viimase majandusaasta aruande koostamise hetkel<sup>6</sup>. Seetõttu võidakse VKE staatus kaotada kohe.

<sup>6</sup> Vt komisjoni 18. detsembri 2012. aasta otsuse 2012/838/EL punkti 1.1.3.1 alapunkti 6e.



## Kuidas neid andmeid arvutada?

# 4. samm

Selleks, et leida andmed, mida tuleks arvesse võtta ja künniste valguses hinnata, peab ettevõtte kõigepealt kindlaks tegema, kas ta on:

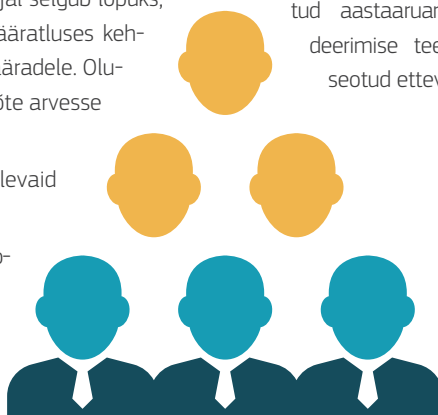
- **autonoomne** ettevõtte (kõige tavapärasem kategooria);
- **partnerettevõtte** või
- **seotud** ettevõtte.

Arvutused on kõigi nende kolme ettevõteliigi puhul erinevad ja nende põhjal selgub lõpuks, kas ettevõtte vastab VKE määratluses kehtestatud erinevatele ülemmääradele. Olukorrast olenevalt peab ettevõtte arvesse võtma järgmist:

- vaid teda ennast käsitlevaid andmeid;
- partnerettevõtte korral proportsionaalset osa andmetest;
- ettevõttega seotud kõigi ettevõtete kõiki andmeid.

Kaaluda tuleb ettevõtte kõiki suhteid (otseseid või kaudseid) teiste ettevõtetega. Nende ettevõtete geograafiline päritolu või tegevusvaldkond ei oma tähtsust<sup>7</sup>. Käesolevas teatmikus esitatud näited selgitavad, mil määral tuleb suhteid arvesse võtta.

Pange tähele, et ettevõtteid, kes koostavad konsolideeritud aastaaruande või kelle andmed lisatakse teise ettevõtte konsolideeritud aastaaruandesse täieliku konsolideerimise teel, käsitatakse tavaliselt seotud ettevõtetena<sup>8</sup>.



<sup>7</sup> Ent kui seos tekib füüsiliste isikute kaudu, on turgudel, kus ettevõtted tegutsevad, otsustav tähtsus.

<sup>8</sup> Konsolideerimise kohta leiata lisateavet sõnaseletustest.

## Kas mul on autonoomne ettevõte? (Artikli 3 lõige 1)

### Määratlus

Ettevõtte on autonoomne, kui:

→ ta on täielikult iseseisev, s.t tal ei ole osalust teistes ettevõtetes ja

→ ühelgi ettevõttel ei ole osalust selles ettevõttes;

**või**

→ talle kuulub vähem kui 25% kapitalist või hääleõigustest (olenevalt sellest, kumb neist on suurem) ühes või enamas muus ettevõttes, ja/või

→ kõrvaliste isikute osalus ettevõttes ei ole suurem kui 25% kapitalist või hääleõigustest (olenevalt sellest, kumb neist on suurem);

**või**

→ ta ei ole seotud teise ettevõttega füüsilise isiku kaudu artikli 3 lõike 3 tähenduses.

### Autonoomne ettevõtte

ei ole teise ettevõtte partner ega seotud mõne teise ettevõttega

(vt Artikli 3 lõige 1, lk 35),

vt näiteid kaudse partnerluse kohta lk 25, 26 ja 29.

Minu ettevõtte on täiesti sõltumatu

**või**

Teine ettevõtte

Minu ettevõttel on vähem kui 25% (kapitalist või hääleõigustest) teises ettevõttes

<25%

**ja/või**

Minu ettevõtte

Teine ettevõtte omab minu ettevõttes vähem kui 25% osalust

<25%

### MÄRKUS

• Kui ettevõttel on mitu investorit, kellel kõigil on alla 25% osalus ettevõttes, on võimalik, et ettevõtte on ikkagi autonoomne, tingimusel et need investorit ei ole üksteisega seotud, nagu on kirjeldatud lk 21 osas „Kas mul on seotud ettevõtte?“.

• Kui investorit on seotud, võib ettevõtet käsitada partnerettevõtte või seotud ettevõtteks olenevalt selle ettevõtte konkreetsest olukorrast (vt lk 18 „Kas mul on partnerettevõtte?“ ja lk 21 „Kas mul on seotud ettevõtte?“).

## Arvesse võetavate andmete kindlakstegemine (Artikli 6 lõige 1)

Kui ettevõtte on autonoomne, kasutab ta määratluse artiklis 2 nimetatud künnistele vastavuse kindlakstegemiseks vaid tema enda aastaaruandes sisalduvat töötajate arvu ja finantsandmeid.

## Erandid (Artikli 3 lõike 2 punktid a–d)

Ettevõtet võib käsitada siiski autonoomsena – ja seega ettevõtteks, millel puuduvad partnerettevõtted – isegi juhul, kui mõni järgmist liiki investor on saavutanud või ületanud 25% künnise:

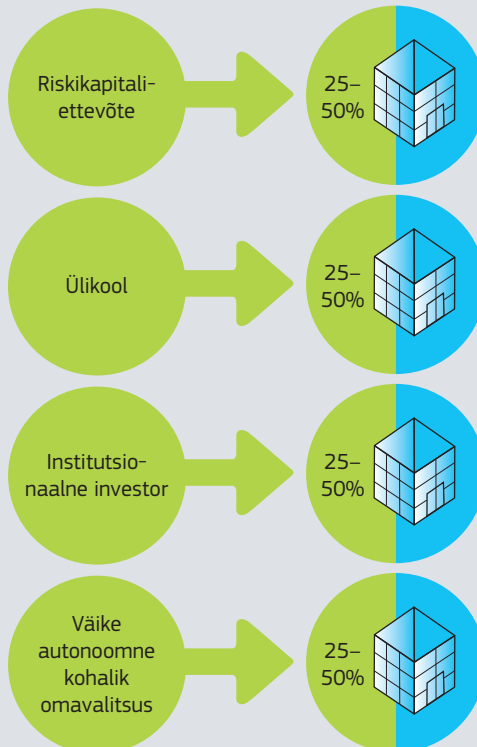
- avalik-õiguslikud investeerimiskorporatsioonid, äriinglid<sup>9</sup>;
- ülikoolid ja mittetulunduslikud uurimiskeskused;
- institutsionaalsed investorid, sealhulgas regionaalarengufondid;
- autonoomsed kohalikud omavalitsused, mille aastaeelarve on alla 10 miljoni euro ja kus on alla 5000 elaniku.

Ühel eespool nimetatud investoril või mitmel neist võib individuaalselt olla kuni 50% osalus ettevõttes, tingimusel et ta/nad ei ole üksikult või koos seotud asjaomase ettevõttega (seoses mõistega „seotud ettevõtte“ vt lk 21 „Kas mul on seotud ettevõtte?“).

<sup>9</sup> Vt sõnaseletused. Äriinglite rahaline osalus ühes ettevõttes peab jääma alla 1 250 000 euro.

## Erand

**Ettevõtte võib ikkagi liigitada autonoomseks ettevõtteks, kui mõni järgmist liiki investor omab 25–50% ettevõtte kapitalist või hääleõigustest**



## Kas mul on partnerettevõtte? (Artikli 3 lõige 2)

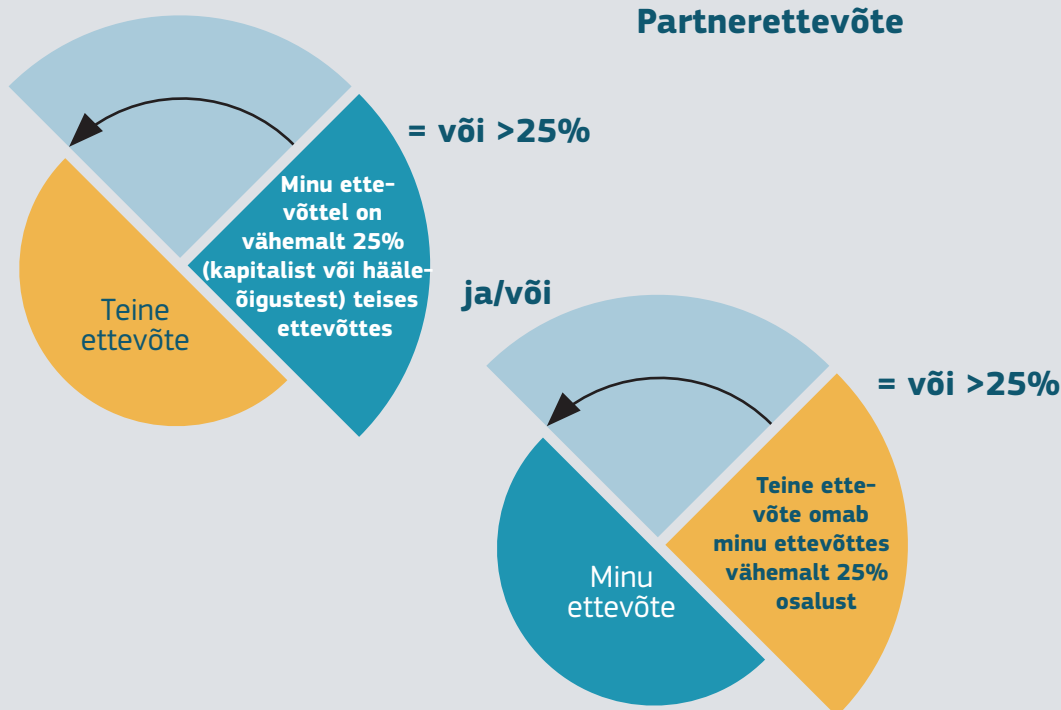
Seda liiki suhte puhul on tegemist ettevõttega, kellel on teatav finantspartnerlus teiste ettevõtetega, kuigi ühel ettevõttel ei ole otsest ega kaudset kontrolli teise üle. Partnerettevõtted on ettevõtted, kes ei ole ei autonoomsed ega ka teineteisega seotud.

## Määratlus

Ettevõtte on partnerettevõtte, kui:

- ettevõttele kuulub 25% või rohkem teise ettevõtte kapitalist või hääleõigustest ja/või teisel ettevõttel on 25% või suurem osalus asjaomases ettevõttes; ning
- ettevõtte ei ole seotud teise ettevõttega (vt lk 21 „Kas mul on seotud ettevõtte?“). See tähendab muu hulgas, et ettevõttele ei kuulu teise ettevõtte (või vastupidi) hääleõigustest üle 50%.

Näiteid kaudse partnerluse kohta leiata alates lk 25.



## Arvesse võetavate andmete kindlakstegemine (Artikli 6 lõiked 2, 3 ja 4)

Partnerettevõtte puhul peab asjaomane ettevõtte VKE staatuse määramisel lisama oma andmetele proportsionaalse osa oma partneri töötajate arvust ja finantsandmetest. See proportsionaalne osa kajastab omatavate aktsiate või hääleõiguste protsendimäära, olenevalt sellest, kumb neist on suurem.

Näiteks kui ettevõtte osalus teises ettevõttes on 30%, lisab see ettevõtte oma andmetele 30% partnerettevõtte töötajate arvust, käibest ja bilansimahust. Mitme partnerettevõtte korral tuleb samasugune arvutus teha iga partnerettevõtte kohta, mis asub asjaomasest ettevõttest tootmisahelas vahetult ees- või tagapool.

Lisaks tuleb arvesse võtta proportsionaalne osa iga sellise ettevõtte andmetest, mis on seotud ettevõtte partnerettevõtetega. Samas ei tule arvesse võtta asjaomase ettevõtte partnerettevõtte partnerite andmeid (vt näide nr 2 lk 26).

Juhtumipõhiselt võib vaja minna lisaandmeid (nt omakapitali konsolideerimisel), et teha kindlaks suhted hinnatava ettevõtte ja võimalike partnerettevõtete või seotud ettevõtete vahel.

## Käitumine riiklike asutuste korral (Artikli 3 lõige 4)

Ettevõtet ei saa määratluse kohaselt käsitada VKEna, kui 25% või enam tema kapitalist või hääleõigustest on otseselt või kaudselt ühe või mitme riikliku asutuse ainu- või ühiskontrolli all. Selline säte on kehtestatud seetõttu, et riigi osalus võib anda ettevõtetele teatava – eelkõige rahalise – eelise teiste erakapitalist rahastatavate ettevõtete ees. Lisaks ei ole sageli võimalik arvutada riiklike asutuste asjaomaste töötajate arvu ja finantsandmeid.

Selle eeskirjaga ei ole hõlmatud lk 17 loetletud selliste investorite liigid – näiteks ülikoolid või sõltumatud kohalikud omavalitsused –, kellel on liikmesriigi õiguse kohaselt riikliku asutuse staatus. Selliste investorite osakaal ettevõttes võib ulatuda maksimaalselt 50%ni ettevõtte hääleõigustest. Kui hääleõiguste osakaal on suurem kui 50%, ei saa ettevõtet käsitada VKEna.



## Kuidas arvutada partnerettevõtete andmeid?

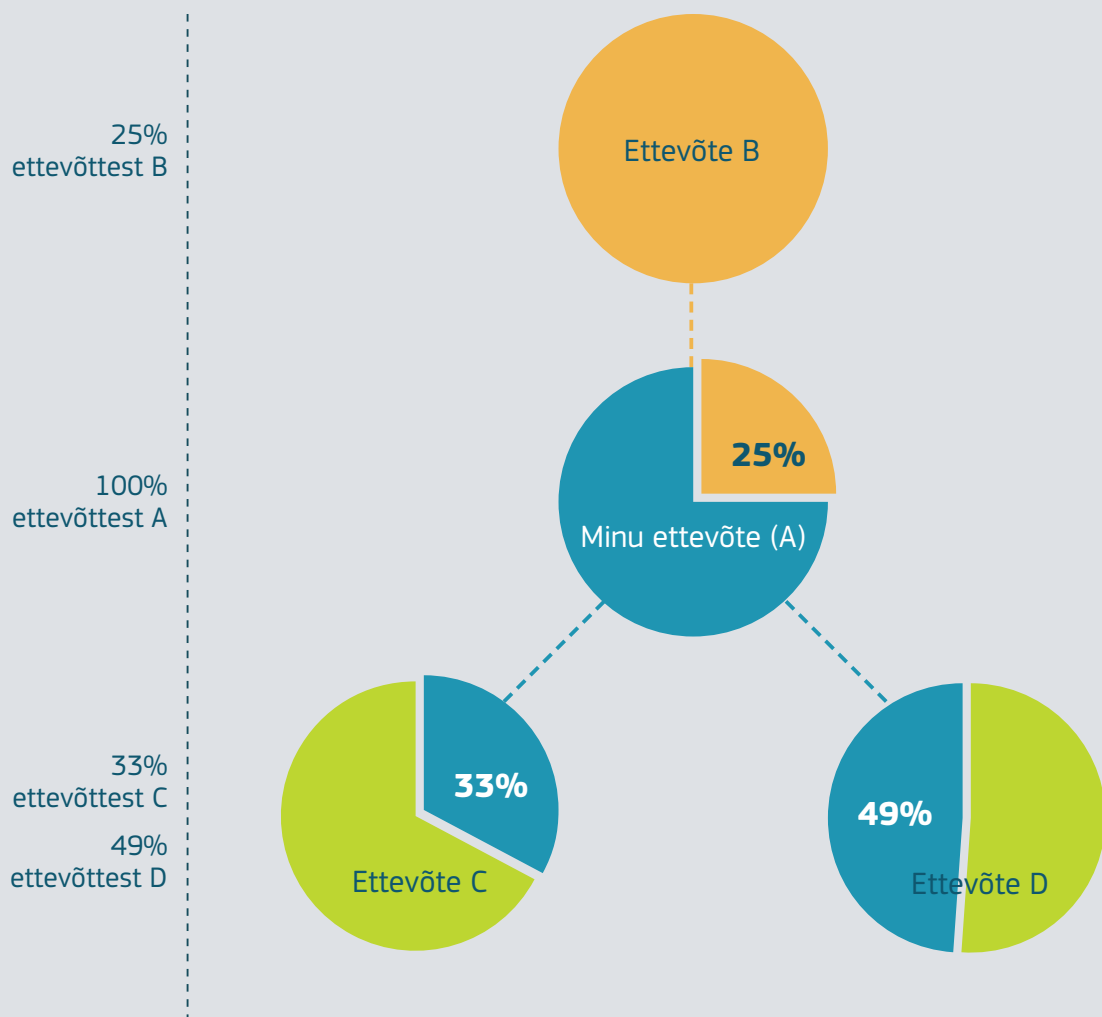
(Allpool esitatud protsendid on pelgalt illustriiivsed. Täiendavad näited on esitatud lk 25–30.)

Minu ettevõttele A kuulub 33% ettevõttest C ja 49% ettevõttest D, samas kui ettevõtte B osalus minu ettevõttes on 25%.

Oma töötajate arvuga seotud andmete ja finantsandmete arvutamiseks lisan ma oma koguanandmetele ettevõtete B, C ja D andmete asjaomase protsendi.

**Minu andmed kokku** = 100% ettevõttest A + 25% ettevõttest B + 33% ettevõttest C + 49% ettevõttest D.

### Minu andmed kokku



## Kas mul on seotud ettevõtte? (Artikli 3 lõige 3)

Seotud ettevõtted on ettevõtted, mis moodustavad rühma, sest ühele ettevõttele kuulub otsene või kaudne kontroll teise ettevõtte üle hääle-enamuse või võimaluse kaudu rakendada teise ettevõtte suhtes valitsevat mõju.

## Määratlus

Kaks või enam ettevõtet on seotud, kui nad on ühes allpool loetletud suhtes:

- ettevõtte omab teises ettevõttes aktsionäride või osanike hääleteenamust;
- ettevõttel on õigus ametisse määrata või ametist vabastada enamikku teise ettevõtte haldus-, juht- või järelevalveorganite liikmetest;
- ettevõttel on õigus rakendada teise ettevõtte suhtes valitsevat mõju vastavalt teise ettevõttega sõlmitud lepingule või selle asutamislepingule või põhikirjale;
- ettevõttel on vastavalt kokkuleppele ainukontroll teise ettevõtte osanike või liikmete enamuse hääleõiguste üle.

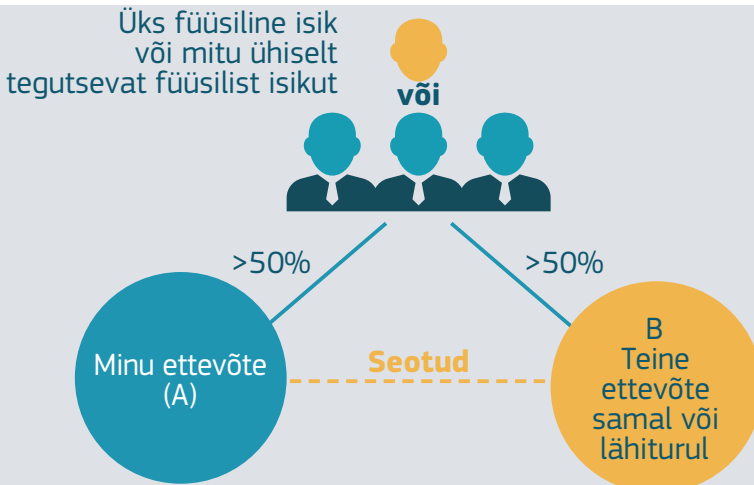
Seotud ettevõtte tüüpiline näide on täielikult ettevõttele kuuluv tüarettevõtja.

Kui seda laadi suhe tekib ühele või mitmele (ühiselt tegutsevale) üksikisikule kuuluva omandi kaudu, käsitatakse ettevõtteid seotuna, kui nad tegutsevad samal turul või lähiturudel<sup>10</sup>.

## Aga frantsiisid?

Kaks frantsiisiga ettevõtet ei pruugi ilmingimata olla seotud. See sõltub konkreetse frantsiisilepingu tingimustest. Ettevõtteid käsitatakse seotuna siiski juhul, kui lepinguga kaasneb üks neljast eespool kirjeldatud suhtest.

<sup>10</sup> Lisateavet leiata sõnaseletustest.



Minu andmed kokku

= 100% ettevõttest A + 100% ettevõttest B

## Arvesse võetavate andmete kindlakstegemine (Artikli 6 lõiked 2, 3 ja 4)

Seotud ettevõtete puhul tuleb asjaomase ettevõtte andmetele lisada kõik seotud ettevõtte andmed, et teha kindlaks, kas asjaomane ettevõtte vastab määratluses ette nähtud töötajate arvu ja finantsnäitajate ülemmääradele.

Enamikus liikmesriikides peavad sellised ettevõtted seaduse kohaselt koostama konsolideeritud aastaaruande või konsolideeritakse selliste ettevõtete andmed täiel määral teise ettevõtte aastaaruandesse.

Kui ettevõtte ei koosta konsolideeritud aastaaruannet ning ettevõtte, millega asjaomane ettevõtte on seotud, on omakorda seotud teise ettevõttega (partnerluse kaudu), peab asjaomane ettevõtte lisama kõik kõigi seotud ettevõtete andmed ja proportsionaalse osa partnerrettevõtete andmetest.

## Kuidas arvutada seotud ettevõtete andmeid?

(Allpool esitatud protsendid on pelgalt illustreerivad. Täiendavad näited on esitatud lk 25–30.)

Minu ettevõttele A kuulub 51% ettevõttest C ja 100% ettevõttest D, samas kui ettevõtte B osalus minu ettevõttes on 60%.

Kuna osalus on kõigil juhtudel üle 50%, võtan ma töötajate arvu ja finantsnäitajatega seotud künniste arvutamisel arvesse kõigi nelja ettevõtte kõik andmed.

**Minu andmed kokku** = 100% ettevõttest A + 100% ettevõttest B + 100% ettevõttest C + 100% ettevõttest D.

Minu andmed kokku

100%  
ettevõttest B

100%  
ettevõttest A

100%  
ettevõttest C

100%  
ettevõttest D





## Kokkuvõte: milliseid andmeid tuleks arvesse võtta?

Olenemata sellest, kas ettevõtte koostab konsolideeritud aastaaruande või mitte, peaksid lõpuks arvesse võetavad andmed hõlmama järgmist:

- partnerettevõtete andmed;
- seotud ettevõtete andmed;
- partnerettevõtetega seotud ettevõtete andmed;
- seotud ettevõtetega seotud ettevõtete andmed;
- seotud ettevõtete partnerettevõtete andmed.

Partnerettevõtete suhteid nende partneritega ei pea arvesse võtma.

Lk 25–30 esitatud näited illustreerivad keerulisemates olukordades tehtavaid arvutusi.



### Kuidas on lood partnerettevõtete partnereid käsitlevate andmetega?

Selleks et vältida keerulisi ja lõputuid arvutusi, sisaldab määratlus reeglit, et kui partnerettevõttel on omakorda partnerettevõtted, tuleb arvesse võtta vaid nende partnerettevõtete andmeid, mis asuvad asjaomasest ettevõttest tootmisahelas vahetult ees- või tagapool (vt artikli 6 lõige 2 lk 43 ning lk 26 esitatud näide nr 2).

### Mis saab siis, kui partnerettevõtte on seotud teise ettevõttega?

Sel juhul tuleb partnerettevõtte andmetele lisada kõik seotud ettevõtte andmed (vt lk 21 „Kas mul on seotud ettevõtte?“).

Sel juhul peaks asjaomane ettevõtte lisama oma andmetele partnerettevõtte andmetest tema osalusega võrdelise osa (vt artikli 6 lõige 3 lk 43 ning lk 22 „Kuidas arvutada seotud ettevõtete andmeid?“).

# KOKKUVÕTE

Euroopa Komisjon usub, et VKE määratlus on oluline vahend VKEde arengu ja edukuse toetamisele suunatud tõhusate meetmete ja programmide rakendamiseks. Sellepärast kutsub komisjon liikmesriike koos Euroopa Investeermispanga ja Euroopa Investeeringufondiga üles kohaldama seda määratlust võimalikult laialdaselt.

Komisjon loodab, et käesolev läbivaadatud teatmik on VKEdele kasulik ning et väga suur osa ettevõtetest saab kasu meetmetest, mille Euroopa, riikliku, piirkondliku ja kohaliku tasandi asutused on võtnud kooskõlas selle määratlusega.

## Te ei ole VKE? Teil on siiski võimalik saada toetust

Kuigi see teatmik on keskendunud VKEdele, on olemas väga palju rahastamismeetmeid ja toetusprogramme, mis on suunatud ettevõtetele, kes ei kvalifitseeru VKEna.

Veebisait „Teie Euroopa” pakub teavet rahastamisprogrammide kohta ning juhatab Teid asjakohase registreerimistoeni, kui see peaks vajalik olema ja kui selline tugi on olemas.

[http://europa.eu/youreurope/business/funding-grants/eu-programmes/index\\_et.htm](http://europa.eu/youreurope/business/funding-grants/eu-programmes/index_et.htm)



Määratlust võidakse tulevikus muuta. Vajaduse korral kohandab komisjon seda määratlust järgmistel aastatel, et võtta arvesse saadud kogemusi ja majanduslikku arengut kogu Euroopa Liidus.

*2003. aasta soovitusete tekst ja näidisdeklaratsioon on esitatud lk 38 ja järgnevatel lehekülgedel.*

## Näide nr 1 *Olukord*

### Seos kahe partner-ettevõttega

Minu ettevõtte A on seotud ettevõttega B 60% osaluse kaudu, mis ettevõttel B on minu ettevõttes.

Ent ettevõttel B on kaks partnerettevõtet, nimelt ettevõtte C ja D, kellele kuulub vastavalt 32% ja 25% ettevõtte B.

### *Arvutus*

Oma andmete arvutamiseks pean lisama oma ettevõtte andmete 100% ettevõtte B andmetest ning 32% ettevõtte C andmetest ja 25% ettevõtte D andmetest.

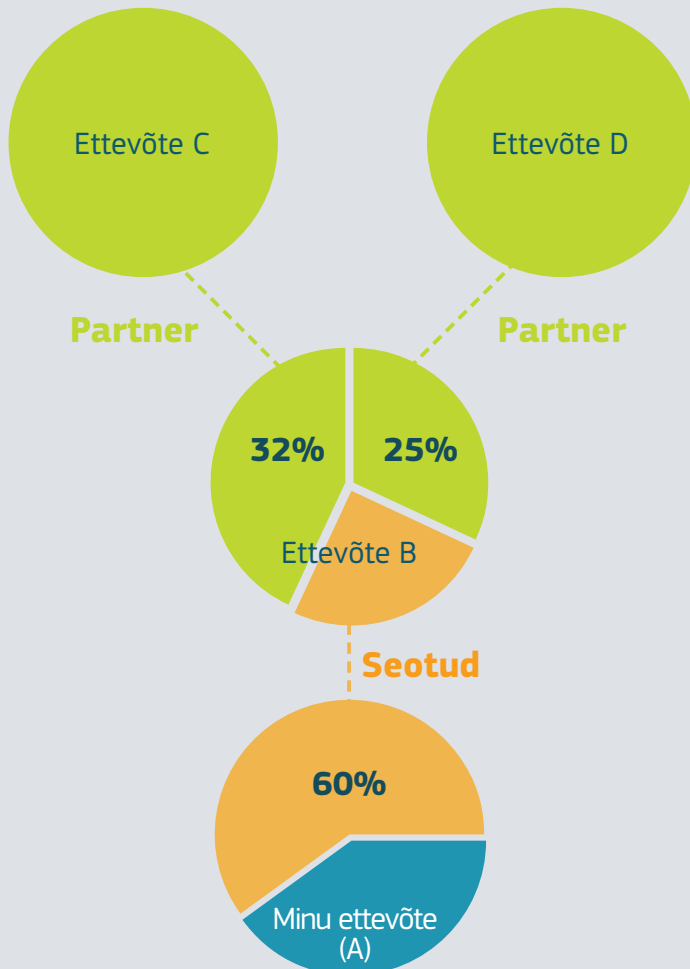
**Minu andmed kokku** = 100% ettevõtte A + 100% ettevõtte B + 32% ettevõtte C + 25% ettevõtte D.

Minu andmed  
kokku

32%  
ettevõtte C  
25%  
ettevõtte D

100%  
ettevõtte B

100%  
ettevõtte A



## Näide nr 2 *Olukord*

### Kaudne partner ja seotud ettevõtte

Ettevõtted B ja C on mõlemad minu ettevõtte A partnerettevõtted, sest neil mõlemal on 38% osalus minu ettevõttes. Kuid ettevõtte B on seotud ka ettevõttega D 60% osaluse kaudu ning ettevõtted C ja E on partnerettevõtted (40%).

### Arvutus

Oma andmete arvutamiseks pean ma oma ettevõtte andmetele lisama 38% ettevõtete B ja D liidetud andmetest (sest ettevõtted B ja D on seotud) ning vaid 38% ettevõtte C andmetest. Ma ei pea võtma arvesse ettevõtte E andmeid, sest see partnerettevõtte ei asu minu ettevõtte tootmisahelas vahetult eespool (vt lk 19 „Arvesse võetavate andmete kindlakstegemine”).

**Minu andmed kokku** = 100% ettevõtte A + 38% (ettevõtte B + ettevõtte D) + 38% ettevõtte C.

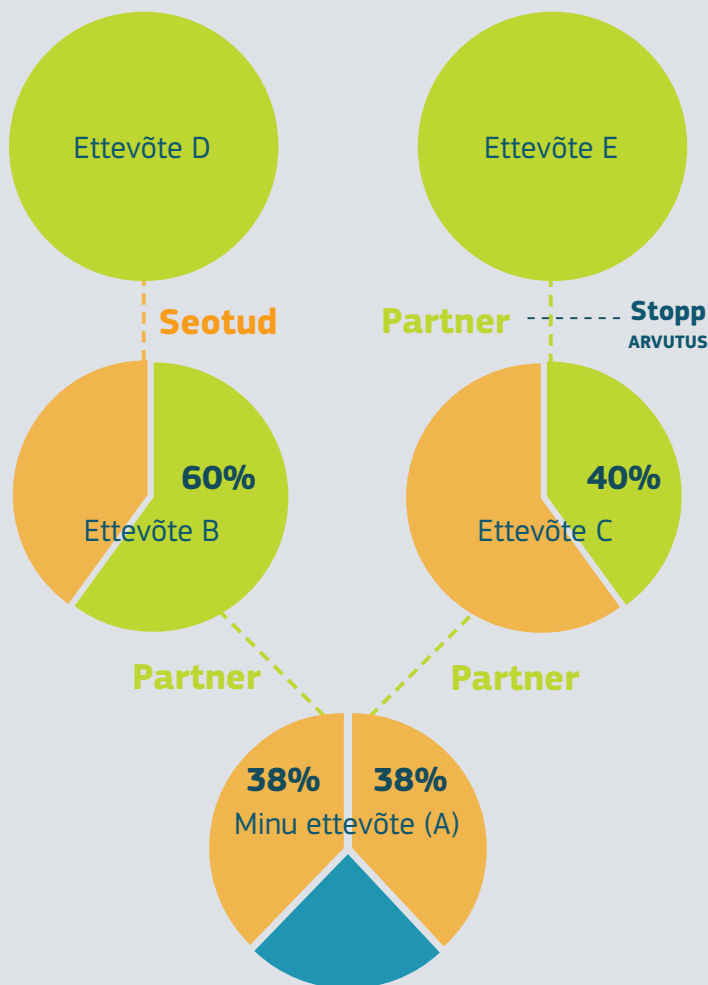
Minu andmed kokku

38% ettevõtte D

38% ettevõtte B

38% ettevõtte C

100% ettevõtte A



## Näide nr 3 *Olukord*

### Seotud ettevõtete rühm

Minu ettevõttel A on kolm investorit, nimelt ettevõtte B, C ja D, kellest igaühele kuulub 20% minu ettevõtte kapitalist või hääleõigustest. Need investorid on omavahel seotud, moodustades seotud ettevõtete rühma: ettevõttel B on 70% osalus ettevõttes C, kellel omakorda on 60% osalus ettevõttes D.

### *Arvutus*

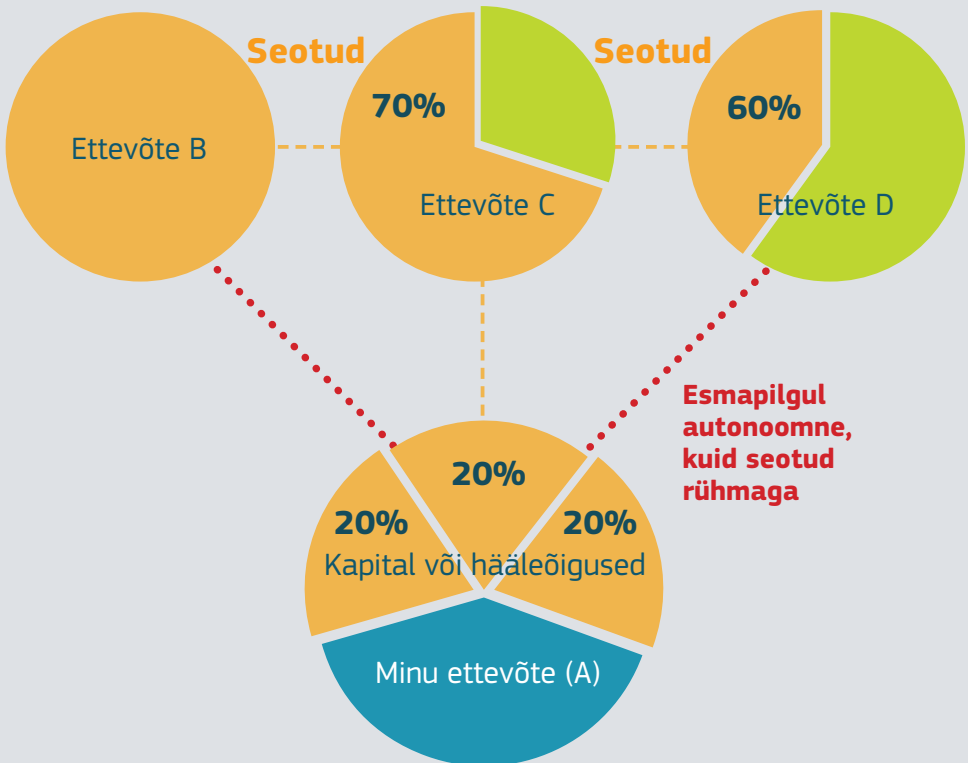
Oma andmeid arvutades näib esmapilgul, et minu ettevõtte A jääb autonoomseks, sest igale investorile kuulub vähem kui 25% minu ettevõttest. Kuid kuna ettevõtteid B, C ja D on omavahel seotud, omavad nad rühmana 60% minu ettevõttest. Sellepärast pean ma lisama oma ettevõtte andmetele 100% ettevõtete B, C ja D andmetest.

**Minu andmed kokku** = 100% ettevõttest A + 100% ettevõttest B + 100% ettevõttest C + 100% ettevõttest D.

Minu andmed kokku

100% ettevõttest B  
100% ettevõttest C  
100% ettevõttest D

100% ettevõttest A



## Näide nr 4 *Olukord*

Riiklikud ja/  
või institut-  
sionaalsed  
partnerid,  
kes jäetakse  
arvutustest  
välja

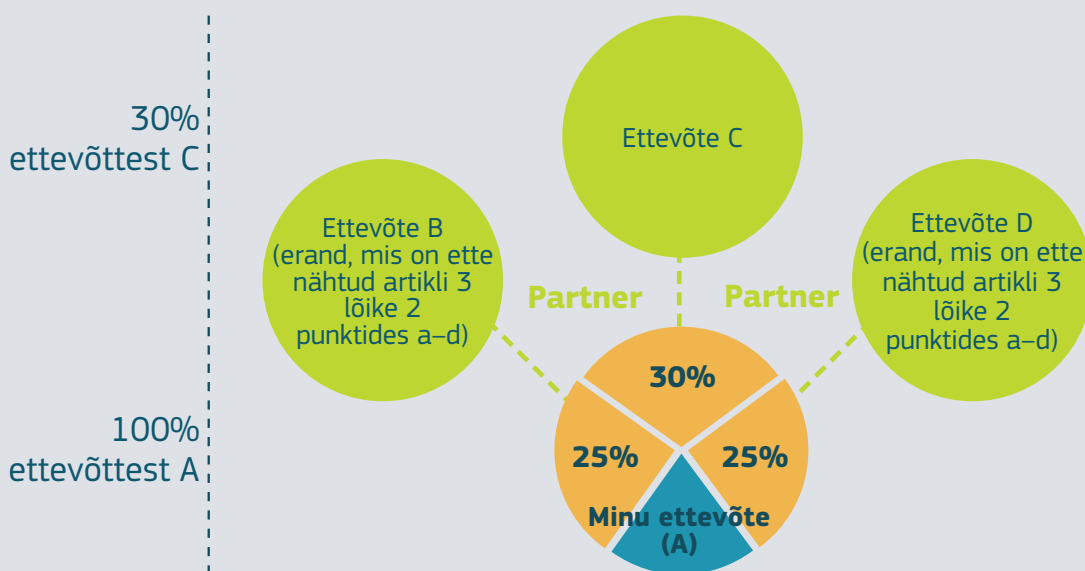
Ettevõtte B, C ja D on kõik minu ettevõtte A partnerettevõtted ning nende osalus minu ettevõttes on vastavalt 25%, 30% ja 25%. Kuid ettevõtte B on ülikool ja ettevõtte D institutsionaalne investor, nad ei ole omavahel seotud ning nende individuaalne osa hääleõigustest ei ületa 50%. Nad on kantud erandite loetellu (soovituse artikli 3 lõike 2 punktid a–d) ning seega nende andmeid ei võeta arvutustes arvesse.

### *Arvutus*

Oma andmete arvutamiseks pean ma kaasama vaid 100% enda andmetest ja 30% ettevõtte C andmetest.

**Minu andmed kokku** = 100% ettevõtte A + 30% ettevõtte C.

Minu andmed  
kokku



## Näide nr 5 *Olukord*

Seotud riiklikud ja/või institutsionaalsed partnerid, keda ei jäeta arvutustest välja

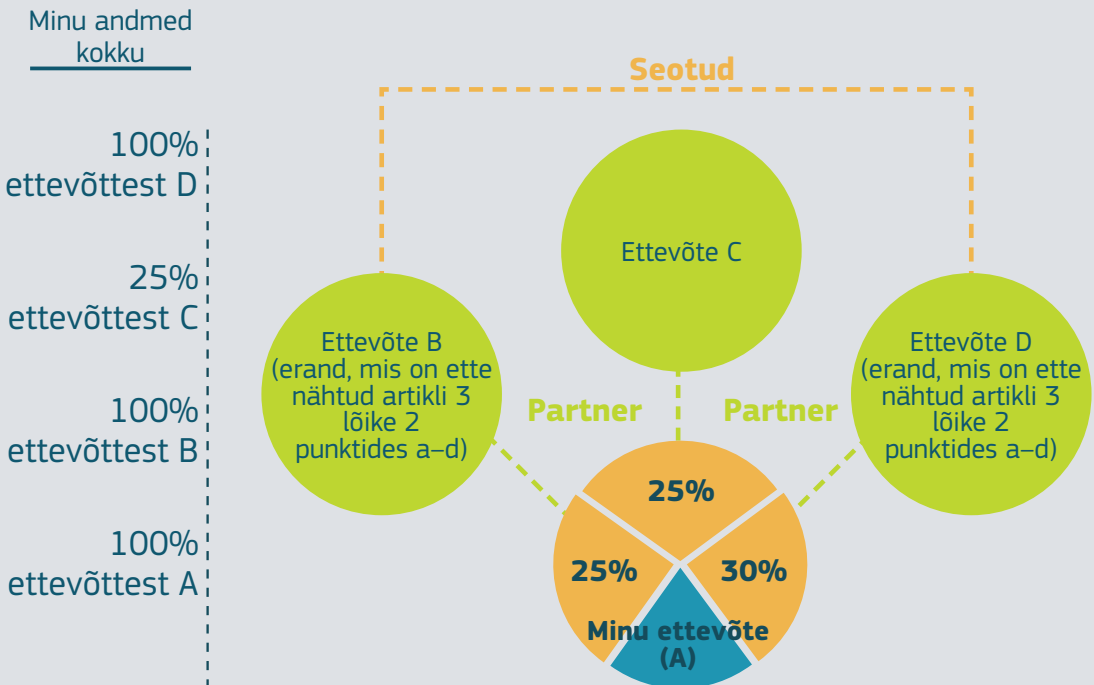
Ettevõtteid B, C ja D on kõik minu ettevõtte A partnerettevõtted ning nende osalus minu ettevõttes on vastavalt 25%, 25% ja 30%. Kuigi ettevõtte B on ülikool ja ettevõtte D avalik-õiguslik investeerimiskorporatsioon, on nad omavahel seotud ning neile kuulub kokku 55% hääleõigustest, millega on ületatud eranditega seoses kehtestatud 50% künnis. Seega tuleb nende andmed kaasata arvutustesse.

### *Arvutus*

Oma andmete arvutamiseks pean ma lisama 100% oma andmetest, 25% ettevõtte C andmetest ning samuti ettevõtetele B ja D ühiselt kuuluva osaluse, s.t 55% osalusest/hääleõigustest. Kuna ettevõtetele B ja D kuulub ühiselt 55% hääleõigustest, pean ma lisama 100% nende andmetest.

Märkus: kui seotud üksused on mõlemad riiklikud asutused või seotud riiklike asutustega, siis minu ettevõtte ei kvalifitseeru VKEna (kohaldada tuleb hoopis soovitusel lisa artikli 3 lõiget 4).

**Minu andmed kokku** = 100% ettevõtetest A + 100% ettevõtetest B + 25% ettevõtetest C + 100% ettevõtetest D



## Näide nr 6 *Olukord*

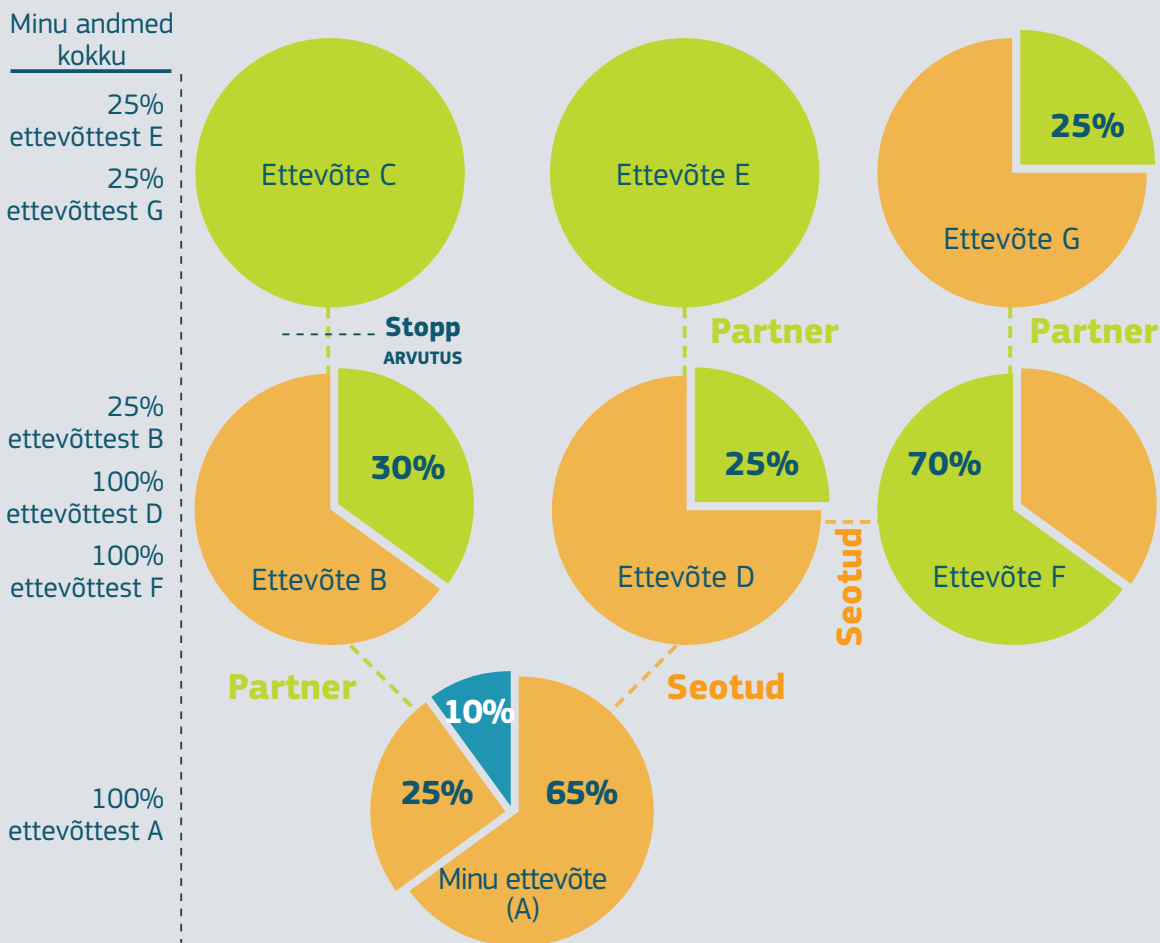
### Partner- ettevõtted ja seotud ettevõtete partnerid

Ettevõtte B on minu ettevõtte A partnerettevõtte 25% osaluse kaudu. Ettevõtte C on ettevõtte B partnerettevõtte 30% osaluse kaudu. Peale selle on minu ettevõtte A seotud ettevõttega D 65% osaluse kaudu ning ettevõtte E on ettevõtte D partnerettevõtte 25% osaluse kaudu. Ettevõttel D on seotud ettevõtte, kellel on omakorda partnerettevõtte.

### *Arvutus*

Arvesse tuleb võtta proportsionaalne osa kõigi nende ettevõtete andmetest, kes on hinnatava ettevõtte partnerettevõtted ja kes on ükskõik millise seotud ettevõtte partnerettevõtted. Hinnatava ettevõtte partnerettevõtte partneri andmeid ei pea siiski arvesse võtma.

**Minu andmed kokku** = 100% ettevõtetest A + 25% ettevõtetest B + 100% ettevõtetest D + 25% ettevõtetest E + 100% ettevõtetest F + 25% ettevõtetest G.





# PRAEGUSE VKE MÄÄRATLUSE JA TEATMIKUGA SEOTUD TAUST

1996. aastal võeti kasutusele esimene kogu ELi hõlmav VKE määratlus (*komisjoni 3. aprilli 1996. aasta soovitus 96/280/EÜ, mis käsitleb väikeste ja keskmise suurusega ettevõtete määratlust*).

2003. aastal vaadati see läbi, et võtta arvesse üldist majandusarengut ja käsitleda konkreetseid, VKEdega seotud probleeme. Komisjoni, liikmesriikide, ettevõtete ühenduste ja ekspertide vahel toimusid ulatuslikud arutelud ja ka kaks avalikku konsultatsiooni, mille abil saadi läbi vaatamise jaoks andmeid ja tuge. Selle protsessi tulemusel võeti vastu *VKE määratluse praegune versioon*.

2003. aasta määratlus hõlmab paremini VKE eri kategooriaid ning erinevaid ettevõtetevahelisi suhteid. Määratlus aitab edendada innovatsiooni ja soodustada partnerlust, tagades samas, et riiklikud kavad on suunatud nendele ettevõtetele, kes seda abi tõesti vajavad.

VKE määratluse läbivaatamine 2003. aastal hõlmas peamiselt järgmist:

- ajakohastati künniseid, et võtta arvesse hindades ja tootlikkuses toimunud arengut;
- määrati kindlaks rahalised ülemmäärad üha arvukamate mikroettevõtete jaoks, et julgustada selliste meetmete võtmist, mis käsitlevad konkreetseid probleeme, millega mikroettevõtetel tuleb eriti ettevõtte alustamise etapis tegelda;
- omakapitali kaudu rahastamine muudeti VKEde jaoks lihtsamaks, nähes ette sooduskohtlemise teatavate investorite, näiteks

regionaalfondide, riskikapitaliettevõtete ja äriinglite ning samuti väikeste kohalike auto- noomsete omavalitsuste puhul (vt lisateave lk 17);

- edendati innovatsiooni ja parandati juurdepääsu teadus- ja arendustegevusele, võimaldades ülikoolidel ja mittetulunduslikel teadusuuringute keskustel omada osalust VKEdes (vt lisateave lk 17);
- võeti arvesse erinevaid ettevõtetevahelisi suhteid.

Põhimõtteliselt võetakse praeguses määratluses arvesse VKE võimalust kasutada väliseid rahalisi vahendeid. Ettevõtted, kes on seotud suurte finantsvahenditega ettevõtetega, ületavad näiteks künnised ega saaks VKE staatust.

Siseturu, tööstuse, ettevõtluse ja VKEde peadirektoraat teostab korrapäraselt järelevalvet VKE määratluse rakendamise üle. 2006. ja 2009. aastal tehtud hindamiste tulemustele tuginedes viidi 2012. aastal läbi sõltumatu uuring, mille käigus keskenduti sellele, kuidas VKE määratlus praktikas toimib.

VKEde demograafilistes näitajates alates 2003. aastast toimunud suhteliselt väikesed muutused, väiksema ja paremini suunatud riigiabi poliitika ning enamiku sidusrühmade seisukohad ei õigustanud segadust, mis oleks tekkinud määratluse märkimisväärse muutmise tõttu. Seega jõuti 2012. aasta uuringu tulemusel järeldusele, et tol ajal puudus vajadus vaadata VKE määratlust põhjalikult läbi.

Uuringu järel koostatud soovitustes tehti siiski ettepanek selgitada eeskirjade kohaldamist näiteks täiendavate suuniste või VKE määratlust käsitleva olemasoleva teatmiku ajakohastamise kaudu. Selleks võeti ajavahemikul 2013-2014 ette teatmiku hindamine.

Hindamise tulemusel tehtud järeldused ja soovitused on leidnud kajastamist käesolevas dokumendis.



# SÕNASELETUSED

**Asjaomaste andmete prognoos** kujutab endast deklaratsiooni, mis sisaldab majandusaasta jooksul heas usus koostatud prognoosi (äriplaani kujul). See äriplaan peaks hõlmama kogu perioodi (majandusaastaid) kuni ajani, mil üksusel tekib käive.

Äriplaan peaks minimaalselt sisaldama finantsprognoose kasumiaruande, bilansi ja töötajate potentsiaalse arvu kohta ning kirjeldavat osa, kus selgitatakse, milline on ettevõtte põhitegevus ja tema oodatav turupositsioon. Dokumendile tuleb lisada kuupäev ja selle peaks allkirjastama isik, kellel on õigus ettevõtet esindada.

**Institutsionaalsed investorid.** Euroopa Komisjon ei ole ametlikult määratlenud mõistet „institutsionaalsed investorid“. Neid käsitatakse siiski tavaliselt investoritena, kes kauplevad suurte väärtpaperikogustega väga paljude individuaalsete väikeinvestorite nimel ja kellel ei ole otsest seost nende ettevõtete juhtimisega, kuhu nad investeerivad. Mõiste „institutsionaalne investor“ viitab peamiselt kindlustusettevõtjatele, pensionifondidele, pankadele ja investeerimisettevõtjatele, kes koguvad sääste ja pakuvad turul rahalisi vahendeid, kuid hõlmatud on ka muud liiki institutsionaalsed üksused (nt heategevusfondid, sihtasutused jne). Tavaliselt on neil märkimisväärsed varad ja nad on kogenud investorid<sup>11</sup>.

## Konsolideerimine.

*Täielik konsolideerimine* – ettevõtteid, kelle andmed lisatakse teise ettevõtte konsolideeritud aastaaruandesse täieliku konsolideerimise teel, käsitatakse tavaliselt seotud ettevõtetena.

*Proportsionaalse konsolideerimise meetod* – kasutatakse tavaliselt ühiselt kontrollitava üksuse konsolideerimiseks. Iga konsolideeritava osapoole bilanss sisaldab tema osalust ühiselt kontrollitavas varas ja tema osa kohustustest, mille eest ühiselt vastutatakse. Kasumiaruanne sisaldab tema osa ühiselt kontrollitava üksuse tuludest ja kuludest. Neid ettevõtteid, kelle andmed lisatakse teise ettevõtte konsolideeritud aastaaruandesse proportsionaalse konsolideerimise teel, käsitatakse tavaliselt partnerettevõtetena. Esitada tuleks nende eraldiseisvad finantsaruanded.

*Konsolideerimine kapitaliosaluse meetodil* – investering omakapitali kirjendatakse algsest kuluna ja seejärel seda korrigeeritakse, et näidata investori osa seotud ettevõtte puhaskasumis või -kahjumis. Neid ettevõtteid, kes on kaasatud teise ettevõtte konsolideeritud aastaaruandesse kapitaliosaluse meetodil, käsitatakse tavaliselt partnerettevõtetena ning ka nende kohta tuleks esitada eraldiseisvad finantsaruanded.

**Lähiturg / asjaomane turg.** Lähiturud või tihealt seotud külgnevad turud on turud, kus pakutavad tooted või osutatavad teenused täiendavad üksteist või kus need tooted või teenused kuuluvad üldiselt samade klientide poolt samal lõppotstarbel ostetavate toodete või teenuste hulka<sup>12</sup>. Samuti tuleks arvesse võtta väärtusahela vertikaalseid suhteid. Asjaomane turg hõlmab „kõiki neid tooteid ja/või teenuseid, mis tarbijate seisukohast on oma iseloomulike tunnuste, hin-

<sup>11</sup> Vt KOM(2007) 853 (lõplik).

<sup>12</sup> Vt ka mitte-horisontaalsete ühinemiste hindamise suunised (ELT C 265, 18.10.2008, lk 6).

dade ja otstarbekohase kasutuse põhjal omavahel vahetatavad ja asendatavad". Oma roll võib olla ka pakumise seotud kaalutlustel ning hindamise tulemus sõltub uuritava konkurentsiküsimuse iseloomust. Sellepärast tuleb iga juhtumit uurida juhtumi asjaoludest ja sellega seotud konkreetsest taustast lähtuvalt<sup>13</sup>.

**Majandustegevus.** Soovituse artikli 1 kohaselt sõltub VKE staatus esiteks üksuse majandustegevusest, olenemata selle õiguslikust vormist. Selle tulemusel võib VKE olla ka füüsilisest isikust ettevõtja, käsitöö või muu tegevusega tegelev pereettevõtte ning samuti korrapärase majandustegevusega ühing või ühendus. Üldiselt käsitatakse majandustegevusena iga tegevust, mis hõlmab kaupade või teenuste pakumist asjaomasel turul tasu eest või finants huvide vastu.

Majandustegevusena ei käsitata järgmist tegevust:

- tegevus, mis ei sisalda mingit liiki rahalist kasu (nt toetus, sotsiaalabi ja annetused); või
- tegevus, mille jaoks ei ole konkreetset/otsest turgu; või
- tegevus, mille puhul saadud tulu ei saa eristada liikmete või aktsionäride isiklikust tulust<sup>14</sup>.

<sup>13</sup> Komisjoni teatis asjaomase turu mõiste kohta ühenduse konkurentsioiguses (EÜT C 372, 9.12.1997, lk 5–13).

<sup>14</sup> Seitsmendas raamprogrammis osalemise eeskirjad; [http://ec.europa.eu/research/participants/data/ref/fp7/164060/fp7-verification-rules\\_ET.pdf](http://ec.europa.eu/research/participants/data/ref/fp7/164060/fp7-verification-rules_ET.pdf)

**Riskikapital.** Riskikapitali abil rahastatakse tavaliselt ettevõtjaid, kes on väga väikesed või oma äritegevuse algstapis ning kelle kasvu- ja laienemispotentsiaal on suur. Lisaks pakuvad riskikapitalifondid ettevõtjatele väärtuslikke eksperditadmisi ja oskusteavet, ärikontakte, suurendavad kaubamärgi väärtust ja annavad strateegilist nõu.

Riskikapitalifondid ergutavad nendele ettevõtjatele rahastamise võimaldamise ja nõu andmisega majanduskasvu, aitavad luua töökohti ja kaasata kapitali, toetavad innovatiivsete ettevõtete asutamist ja laienemist, suurendavad nende investeeringuid teadus- ja arendustegevusse ning edendavad ettevõtlust, uuendustegevust ja konkurentsivõimet<sup>15</sup>.

**Riskikapitaliettevõtte.** Börsivälisesse ettevõttesse / riskikapitali investeeriv fond on vahend, mis võimaldab paljude investorite varasid ühendavat investeeringut ettevõtjate (investeeringuobjektiks olevate äriühingute) omakapitali ja omakapitaliga seotud väärtpaberitesse (näiteks kvaasiomakapitali). Tavaliselt on need eraõiguslikud ettevõtjad, kelle aktsiad ei ole noteeritud ühelgi börsil. Fond võib esineda äriühingu või juriidilise jõuta kokkuleppe, näiteks usaldusühingu kujul. Vähesed neist on noteeritud börsil<sup>16</sup>. Riskikapitaliettevõtted investeerivad sooviga saada osa aktsia väärtuse kasvust, väljudes

<sup>15</sup> <http://eur-lex.europa.eu/legal-content/ET/TXT/PDF/?uri=CELEX:32013R0345&from=ET> Euroopa Parlamendi ja nõukogu 17. aprilli 2013. aasta määrus (EL) nr 345/2013, Euroopa riskikapitalifondide kohta.

<sup>16</sup> <http://eur-lex.europa.eu/LexUriServ/LexUriServ.do?uri=CELEX:520075C1719:EN:HTML>

investeeringust (s.t müües aktsiad) kasumiga. See peaks olema lisatud põhikirja.

**Korporatiivseid riskikapitaliettevõtteid** käsitatakse tavapäraste ettevõtetenä (nt farmaatsia-, transpordi-, energiasektoris jne), kes valivad oma lisategevuseks raha investeerimise teise ettevõttesse (tavaliselt idufirmasse), jätkates samas oma põhitegevust. Need ettevõtted ei ole seega seda liiki investorid, keda peetakse silmas artikli 3 lõike 2 punktides a–d. Sellist lähenemiskiivi toetatakse määruses (EL) nr 345/2013<sup>17</sup> Euroopa riskikapitalifondide kohta, mille kohaselt korporatiivsetel riskikapitaliettevõtetel ei ole õigust kasutada nimetust „EuVECA”.

**Valitsev mõju.** Artikli 3 lõike 3 kontekstis eeldatakse valitseva mõju olemasolu alati, kui ettevõtte tegevus- ja finantspoliitikat mõjutatakse vastavalt teise ettevõtte soovidele.

Valitsevat mõju rakendava ettevõtte mõiste hõlmab nii riiklikke asutusi ja eraõiguslikke üksusi (olenemata nende õiguslikust vormist) kui ka füüsilisi isikuid.

Allpool on esitatud näited suhete kohta, millega võib kaasnedä valitsev mõju (tuginedes komisjoni konsolideeritud pädevusteatisele, mis käsitleb nõukogu määrust (EÜ) nr 139/2004 kontrolli kehtestamise kohta ettevõtjate koondumise üle).

→ Aktsionäril on vetoõigus ettevõtte strateegiliste otsuste suhtes, kuigi sellel aktsionäril endal puudub võim selliste otsuste tegemiseks. Vetoõigused peavad olema seotud äri-/finantspoliitikat käsitlevate strateegiliste otsustega ning seepärast peavad need vetoõigused olema suuremad nendest vetoõigustest, mis tavaliselt antakse vähemusaktsionäridele, et kaitsta nende kui investorite

finantshuve ettevõttes. Vetoõigused, millega võib kaasnedä kontroll, hõlmavad tavaliselt otsuseid sellistes küsimustes nagu eelarve, äriplaan, suured investeeringud või kõrgema juhtkonna määramine.

→ Isegi vähemusosaluse puhul võib ainukontroll juriidiliselt esinedä olukorras, kus selle osalusega kaasnevad eriõigused (s.t tegemist on eelisaktsiatega, millega kaasnevad eriõigused, mis võimaldavad vähemusaktsionäril määrata sihtettevõtja kaubandusstrateegiat, näiteks õigus määrata ametisse rohkem kui pooled järelevalve- või haldusnõukogu liikmed).

→ Pikaajaliste lepingute alusel saadud mõjuvõim, millega kaasneb kontroll ettevõtja juhtimise ja vahendite üle, nagu juhtub aktsiate või vara soetamise korral (näiteks riigi äriõiguse kohaselt sõlmitud organisatsioonileping või muud liiki leping, näiteks ettevõtte rendileping, millega antakse omandajale kontroll juhtimise ja varade üle hoolimata sellest, et omandiõiguste või aktsiate üleandmist ei toimu).

→ Otsustavat mõjutamist võivad võimaldada ka väga olulised pikaajalised tarnelepingud või tarnijate või tarbijate antav krediit.

**Äriingel.** Äriinglid on eraisikud, kes ainuisikuliselt investeerivad oma raha VKEdesse või siis sündikaatidesse, kus tavaliselt üks äriingel võtab juhtpositsiooni. Äriinglitel puuduvad tavaliselt ettevõttega perekondlikud sidemed ning nad teevad oma investeerimisotsused ise, mitte sõltumatu halduri vahendusel. Sündikaadi juhtingel või üksinda investeeriv äriingel hoiab tavaliselt oma investeeringul pärast selle tegemist silma peal, jälgides selle arengut ning

<sup>17</sup> <http://eur-lex.europa.eu/legal-content/ET/TXT/?uri=CELEX%3A32013R0345>

pakkudes investeerimisobjektiks olevale ettevõttele<sup>18</sup> mentorluse kaudu oma teadmisi, kogemusi ja tuge.

**Ühiselt tegutsemine.** VKE määratlust käsitleva soovitusel lisa artikli 3 lõike 3 kohaste füüsiliste isikute kaudu tekkivate seoste kontekstis peetakse perekondlikke sidemeid piisavaks järeldamaks, et füüsilised isikud tegutsevad

ühiselt<sup>19</sup>. Peale selle käsitatakse kõnealuse lisa artikli 3 lõike 3 neljanda lõigu tähenduses ühiselt tegutseva rühmana füüsilisi isikuid, kes teevad koostööd selleks, et mõjutada asjaomaste ettevõtjate äriotsuseid, mis välistab omakorda selle, et neid ettevõtjaid saaks käsitada üksteisest majanduslikult sõltumatutena. Siinkohal ei ole oluline, kas nende isikute vahel on lepingulised suhted või mitte<sup>20</sup>.

.....

<sup>18</sup> Report of the chairman of the expert group on the cross-border matching of innovative firms with suitable investors (Uuenduslike ettevõtete ja sobivate investorite piiriülese kokkuvõimise eksperdirühma eesistuja aruanne), lk 15; [http://bookshop.europa.eu/en/report-of-the-chairman-of-the-expert-group-on-the-cross-border-matching-of-innovative-firms-with-suitable-investors-pbNB3212296/pgid=Iq1Ekni0.1ISR000K4Myc09B00001r\\_OdQ4I;sid=Plq\\_3KyOL3q\\_1fhMLz4he86r0Ym5D6td0Ik=?CatalogCategoryID=C5gKABstvcoAAAEjZJEY4e5L](http://bookshop.europa.eu/en/report-of-the-chairman-of-the-expert-group-on-the-cross-border-matching-of-innovative-firms-with-suitable-investors-pbNB3212296/pgid=Iq1Ekni0.1ISR000K4Myc09B00001r_OdQ4I;sid=Plq_3KyOL3q_1fhMLz4he86r0Ym5D6td0Ik=?CatalogCategoryID=C5gKABstvcoAAAEjZJEY4e5L)

.....

<sup>19</sup> Juhtum C-8: Nordbrandenburger UmesterungsWerke NUW; ELT L 353, 13.12.2006, lk 60.

<sup>20</sup> C-110/13: HaTeFo GmbH vs. Finanzamt Haldensleben; ELT C 112, 14.4.2014, lk 15.

# LISAD

Lisades esitatud tekstid on konsolideeritud ja tõlgitud käesoleva teatmiku jaoks.

## KOMISJON

## KOMISJONI SOOVITUS,

6. mai 2003,

mis käsitleb mikroettevõtete ning väikeste ja keskmise suurusega ettevõtete määratlust

*(teatavaks tehtud numbri K(2003) 1422 all)***(EMPs kohaldatav tekst)**

(2003/361/EÜ)

## EUROOPA ÜHENDUSTE KOMISJON,

võttes arvesse Euroopa Ühenduse asutamislepingut, eriti selle artikli 211 teist taanet,

ning arvestades järgmist:

(1) Tööstusministrite nõukogu 28. mai 1990. aasta istungi palvel nõukogule 1992. aastal esitatud aruandes tegi komisjon ettepaneku piirata ühenduse tasandil kasutatavate väikeste ja keskmise suurusega ettevõtete määratluste levikut. Komisjoni 3. aprilli 1996. aasta soovitus 96/280/EÜ, mis käsitleb väikeste ja keskmise suurusega ettevõtete määratlust,<sup>1</sup> tugines ideele, et erinevate määratluste olemasolu ühenduse ja riigi tasandil võib põhjustada järjepidevusetust. Lähtudes sisepiirideta ühtse turu loogikast, peaks ettevõtete kohtlemine põhinema ühistel reeglitel. Sellise lähenemisviisi järgimine on üha vajalikum, arvestades mikroettevõtete ning väikeste ja keskmise suurusega ettevõtete (VKE) abistamiseks mõeldud riiklike ja ühenduse meetmete ulatuslikku vastastoimet, näiteks seoses struktuurifondide või uuringutega. See tähendab, et tuleb vältida olukordi, kus ühendus keskendab oma tegevuse teatavale VKEde kategooriale ja liikmesriigid mõnele teisele kategooriale. Veel leiti, et ühesuguste määratluste kasutamine komisjoni, liikmesriikide, Euroopa Investeerimispannga (EIP) ja Euroopa Investeerimisfondi (EIF) poolt parandab VKEdele suunatud poliitika järjepidevust ja tõhusust ning seega vähendab konkurentsimoonutuste ohtu.

(2) Liikmesriigid on soovitus 96/280/EÜ laialdaselt kohaldanud ning selle lisas sisalduv määratlus on üle võetud komisjoni 12. jaanuari 2001. aasta määruses (EÜ) nr 70/2001, mis käsitleb EÜ asutamislepingu artiklite 87 ja 88 kohaldamist väikestele ja keskmise suurusega ettevõtetele antava riigiabi suhtes.<sup>2</sup> Peale vajaduse kohandada

soovitus 96/280/EÜ majanduse arenguga vastavalt selle lisa artiklile 2 tuleb arvesse võtta arvukaid tõlgendamiskasusi, mis on soovitusel kohaldamisel ilmnunud. Arvestades muudatuste hulka, mida praegu tuleks soovitusel 96/280/EÜ teha, ning selguse huvides on otstarbekas see soovitus asendada.

(3) Veel tuleks selgeks teha, et vastavalt asutamislepingu artiklitele 48, 81 ja 82, nagu neid on tõlgendanud Euroopa Ühenduste Kohus, tuleks ettevõtteks pidada mis tahes üksust, olenemata selle õiguslikust vormist, mis tegeleb majandustegevusega, kaasa arvatud eelkõige käsitöõnduse ja muu tegevusega individuaalselt või perekondlikult tegelevad üksused, isikuühingud ja majandustegevusega regulaarselt tegelevad ühendused.

(4) Töötajate arvu kriteerium jääb kahtlemata üheks olulisimaks ning seda tuleb vaadelda põhikriteeriumina; kuid finantskriteeriumi kasutuselevõtmine on vältimatu, tegemaks kindlaks ettevõtte tegeliku ulatust ja toimimist ning positsiooni konkurentide suhtes. Siiski ei ole soovitatav kasutada ainsa finantskriteeriumina käivet, eriti seetõttu, et kaubandus- ja jaotussektori ettevõtetel on nende laadi tõttu suurem käive kui tootmissektori ettevõtetel. Seetõttu tuleks käibekriteerium ühendada ettevõtte üldist jõukust kajastava bilansimahu kriteeriumiga, nii et ühte nendest kriteeriumidest võib ületada.

(5) Käibe ülemmäär puudutab väga erineva majandustegevusega ettevõtteid. Et mitte liigselt piirata määratluse kohaldamise kasulikkust, tuleks seda ajakohastada, arvestades muutusi nii hindades kui ka tootlikkuses.

(6) Bilansimahu ülemmäära osas on uute tegurite puudumisel õigustatud sellise lähenemisviisi säilitamine, mille puhul käibe ülemmäär allub nende kahe muutuja vahelisel statistilisel suhtel põhinevale koefitsiendile. Statistiline suundumus nõuab suuremat käibe ülemmäära suurendamist. Kuna suundumus on erinev, olenevalt ettevõtte suuruskategooriast, on asjakohane ka koefitsiendi korrigeerimine, et võimalikult täpselt kajastada majanduslik-

<sup>1</sup> EÜT L 107, 30.4.1996, lk 4.

<sup>2</sup> EÜT L 10, 13.1.2001, lk 33.



ku suundumust ning mitte karistada mikroettevõtteid ja väikese ettevõtteid, võrreldes keskmise suurusega ettevõtetega. Mikroettevõtete ja väikeste ettevõtete puhul on see koefitsient väga lähedal ühele. Seega tuleb asja lihtsustamiseks valida nende kategooriate jaoks käibe ülemmäär ja bilansimahu ülemmäär ühtne väärtus.

- (7) Nagu soovitus 96/280/EÜ, esindavad finants- ja personalialased ülemmäärad maksimaalset piirmäärat ning liikmesriigid, EIP ja EIF võivad määrata kindlaks ühenduse ülemmäärast madalamad ülemmäärad, kui nad tahavad suunata oma meetmeid konkreetsele VKE liigile. Haldusliku lihtsustamise huvides võivad liikmesriigid, EIP ja EIF kasutada teatava poliitika rakendamisel ainult üht kriteeriumi – töötajate arvu kriteeriumi. See ei kehti siiski konkurentsioiguse erinevate reeglite suhtes, mille puhul tuleb kasutada ja järgida ka finantskriteeriumi.
- (8) Pärast 2000. aasta juunis Santa Maria da Feiras toimunud Euroopa Ülemkogu istungjärgul Euroopa väikeettevõtluse harta heakskiitmist tuleks paremini määratleda ka mikroettevõtted – ettevõtluse arendamisel ja uute töökohtade loomisel eriti tähtis väikeettevõtete liik.
- (9) Saamaks paremini aru VKEdE tegelikust majanduslikust positsioonist ja kõrvaldamaks sellest kategooriast ettevõtteühmad, kelle majandusvõimsus võib ületada tõeliste VKEdE oma, tuleks teha vahet eri tüüpi ettevõtete vahel, olenevalt sellest, kas nad on autonoomsed, kas neil on osalusi, millega ei kaasne kontrollivat seisundit (partnerettevõtted), või kas nad on seotud teiste ettevõtetega. Kehtima jäetakse soovitus 96/280/EÜ märgitud kehtiv osaluse piirmäär – 25%, millest allpool loetakse ettevõtet autonoomseks.
- (10) Ergutamaks ettevõtete loomist, VKEdE rahastamist omakapitali kaudu ning maaelu ja kohaliku arengut, võib ettevõtteid pidada autonoomseks hoolimata sellest, et 25% või suurem osalus kuulub teatavatele investorite kategooriatele, kellel on positiivne roll ettevõtete rahastamisel ja loomisel. Kuid tingimusi nende investorite jaoks ei ole varem täpsustatud. Äritegevusena regulaarselt riskikapitali investeerivate füüsiliste isikute või nende rühmade („äringlid“) juhtum väärib eraldi äramärkimist, sest muude riskikapitali investoritega võrreldes on nende võime anda uutele ettevõtjatele asjakohast nõu eriti väärtuslik. Nende investeeringud omakapitali on täienduseks ka riskikapitaliühingute tegevusele, sest nad pakuvad väiksemaid summasid ettevõtte tegevuse varasemas staadiumis.
- (11) Lihtsustamaks asja eelkõige liikmesriikide ja ettevõtete jaoks, tuleks seotud ettevõtete määratlemisel kasutada tingimusi, mis on sätestatud nõukogu 13. juuni 1983. aasta direktiivi 83/349/EMÜ, mis põhineb asutamislepingu artikli 54 lõike 3 punktil g ja käsitleb konsolideeritud

aastaruandeid<sup>3</sup> (viimati muudetud Euroopa Parlamendi ja nõukogu direktiiviga 2001/65/EÜ<sup>4</sup>), artiklis 1, kui need tingimused on käesoleva soovitusel kohaldamisel sobivad. Tugevdamaks VKE omakapitali kaudu rahastamise stiimuleid, kehtestati kõnealuse ettevõtte suhtes valitseva mõju puudumise eeldus vastavalt kriteeriumidele, mis on ette nähtud nõukogu 25. juuli 1978. aasta direktiivi 78/660/EMÜ, mis põhineb asutamislepingu artikli 54 lõike 3 punktil g ja käsitleb teatavat liiki äriühingute raamatupidamise aastaruandeid<sup>5</sup> (viimati muudetud direktiiviga 2001/65/EÜ), artikli 5 lõikes 3.

- (12) Sobival juhul tuleks arvesse võtta ka füüsiliste isikute kaudu toimivaid suhteid ettevõtete vahel, tagamaks, et VKEdes soosivatest reeglitest või meetmetest tulenevatest eelistest saaksid tegelikult kasu vaid need ettevõtted, kes seda tööpeolust vajavad. Piiramaks selliste olukordade kontrollimist hädavajaliku miinimumiga, piirduvad arvessevõetavad suhted asjaomaste või külgnevate turgudega, kusjuures vajaduse korral lähtutakse komisjoni antud „asjaomaste turgude“ määratlusest, mis on esitatud komisjoni teatistes asjaomase turu mõiste kohta ühenduse konkurentsioiguses.<sup>6</sup>
- (13) Vältimaks kunstlikku vahetegemist liikmesriigi erinevate avalik-õiguslike asutuste vahel ja arvestades vajadust õiguskindluse järele, peetakse vajalikuks kinnitada, et VKE ei ole ettevõtte, mille kapitalist või hääleõigustest 25% või enam kontrollib avalik-õiguslik asutus.
- (14) Vähendamaks ettevõtete halduskulusid ning lihtsustamaks ja kiirendamaks selliste asjade menetlemist, mille puhul on vajalik VKE staatus, on asjakohane, et ettevõtetele lubatakse oma teatavaid omadusi tõendada deklaratsiooniga.
- (15) Vaja on täpsustada VKE määratlemisel asjakohane töötajate koosseis. Töölase koolituse ja asenduskooolituse arengu soodustamiseks on soovitatav töötajate arvu kindlaksmääramisel mitte arvestada praktikante ja koolituslepinguga õppijaid. Samamoodi ei tuleks arvestada lapsehoolduspuhkuse perioode.
- (16) Eri tüüpi ettevõtted, mis on määratletud vastavalt nende suhetele teiste ettevõtetega, vastavad objektiivselt erinevatele integratsiooniastmetele. Seega on asjakohane kohaldada igale sellisele ettevõteteühibile nende tegevust ja majandusvõimsust kajastavate määrade arvestamisel erinevat korda,

<sup>3</sup> EÜT L 193, 18.7.1983, lk 1.

<sup>4</sup> EÜT L 283, 27.10.2001, lk 28.

<sup>5</sup> EÜT L 222, 14.8.1978, lk 11.

<sup>6</sup> EÜT C 372, 9.12.1997, lk 5.

## SOOVITAB KÄESOLEVAGA:

*Artikkel 1*

1. Käesolev soovitus käsitleb ühenduses ja Euroopa Majanduspiirkonnas kohaldatava poliitikaga seoses kasutatavat mikroettevõtete ning väikeste ja keskmise suurusega ettevõtete määratlust.

2. Soovitatakse, et liikmesriigid, Euroopa Investeerimispank (EIP) ja Euroopa Investeerimisfond (EIF):

- a) järgiksid lisa I jaotist oma programmide puhul, mis on suunatud keskmise suurusega ettevõtetele, väikeettevõtetele või mikroettevõtetele;
- b) astuksid vajalikke samme, et võtta kasutusele lisa artiklis 7 ettenähtud suurusklassid, eelkõige juhul, kui tegemist on järelevalvega ühenduse finantsvahendite nendepoolse kasutuse üle.

*Artikkel 2*

Lisa artiklis 2 ettenähtud ülemmäärasid tuleb pidada maksimumväärtusteks. Liikmesriigid, EIP ja EIF võivad kindlaks määrata madalamad ülemmäärad. Teatava poliitika elluviimisel võivad nad otsustada kohaldada ainult töötajate arvu kriteeriumi, välja arvatud valdkondades, mida reguleerivad erinevad riigiabieskirjad.

*Artikkel 3*

Käesolev soovitus asendab soovituse 96/280/EÜ alates 1. jaanuarist 2005.

*Artikkel 4*

Käesolev soovitus on adresseeritud liikmesriikidele, EIP-le ja EIF-le.

Neil palutakse 31. detsembriks 2004 teatada komisjonile kõigist soovituse järgimiseks võetud meetmetest ning hiljemalt 30. septembriks 2005 selle rakendamise esimestest tulemustest.

Brüssel, 6. mai 2003

*Komisjoni nimel*  
*komisjoni liige*  
Erkki LIIKANEN

LISA

## I JAOTIS

**KOMISJONI POOLT VASTU VÕETUD MIKRO-, VÄIKESTE JA KESKMISE SUURUSEGA ETTEVÕTETE MÄÄRATLUS***Artikkel 1***Ettevõte**

Ettevõte on majandustegevusega tegelev mis tahes üksus olenemata selle õiguslikust vormist. See hõlmab eelkõige käsitöö või muu majandustegevusega tegelevaid füüsilisest isikust ettevõtjaid ja pereettevõtteid ning korrapärase majandustegevusega ühinguid ja ühendusi.

*Artikkel 2***Töötajate arv ja rahalised ülemmäärad, mis määravad kindlaks ettevõtete liigi**

1. Mikro-, väikeste ja keskmise suurusega ettevõtete (VKEd) kategooriasse kuuluvad ettevõtted, millel on vähem kui 250 töötajat ja mille aastakäive ei ületa 50 miljonit eurot ja/või aastabilansi kogumaht ei ületa 43 miljonit eurot.
2. Väikeste ja keskmise suurusega ettevõtete kategoorias loetakse väikesteks need ettevõtted, mis annavad tööd kuni 50 inimesele ja mille aastakäive ja/või aastabilansi kogumaht ei ületa 10 miljonit eurot.
3. VKEdes kategoorias loetakse mikroettevõteteks need ettevõtted, mis annavad tööd kuni 10 inimesele ja mille aastakäive ja/või aastabilansi kogumaht ei ületa 2 miljonit eurot.

*Artikkel 3***Töötajate arvu ja rahaliste summade arvutamisel arvesse võetavad ettevõtete liigid**

1. „Autonoomne ettevõte” on iga ettevõte, mis ei ole partnerettevõtte lõike 2 tähenduses ega seotud ettevõtte lõike 3 tähenduses.
2. „Partnerettevõtted” on kõik ettevõtted, mis ei ole seotud ettevõtte lõike 3 tähenduses ning mille vahel on järgmine suhe: üks ettevõte (tootmisahelas eespool asetsev ettevõte) omab üksi või koos ühe või mitme lõikes 3 määratletud seotud ettevõttega 25% või rohkem teise ettevõtte (tootmisahelas tagapool asetsev ettevõte) kapitalist või hääleõigustest.

Ettevõtte võib siiski lugeda autonoomseks ning partnerettevõtteid mitteomavaks ka juhul, kui kõnealuse 25% künnise saavutavad või ületavad järgmised investorid, tingimusel et nad ei ole üksi ega üheskoos asjaomase ettevõttega seotud lõike 3 tähenduses:

- a) avalikud investeerimisühingud, riskikapitaliühingud, korrapäraselt riskikapitaliinvesteeringutega tegelevad isikud või isikute rühmad, kes investeerivad kapitali noteerimata ettevõtetesse („äriinglid”), tingimusel et nende koguinvesteering samasse ettevõttesse ei ületa 1,25 miljonit eurot;
  - b) ülikoolid või mittetulunduslikud uurimiskeskused;
  - c) institutsioonilised investorid, sealhulgas regionaalarengu fondid;
  - d) autonoomsed kohalikud omavalitsused, mille aastaelarve on alla 10 miljoni euro ja milles on alla 5000 elaniku.
3. „Seotud ettevõtted” on ettevõtted, millel on teineteisega mõni järgmistest suhetest:
    - a) ettevõtte omab teises ettevõttes aktsionäride või osanike hääleteenamust;
    - b) ettevõttel on õigus ametisse määrata või ametist vabastada enamikku teise ettevõtte haldus-, juht- või järelevalveorganite liikmetest;
    - c) ettevõttel on õigus rakendada teise ettevõtte suhtes valitsevat mõju, vastavalt teise ettevõttega sõlmitud lepingule või selle asutamislepingule või põhikirjale;
    - d) ettevõtte, mis on teise ettevõtte osanik või liige, kontrollib vastavalt kokkuleppele ettevõtte teiste osanike või liikmetega üksi enamikku selle ettevõtte osanike või liikmete hääleõigustest.

Eeldatakse, et valitsev mõju puudub, kui lõike 2 teises lõigus loetletud investorid ei sekku otseselt ega kaudselt asjaomase ettevõtte juhtimisse, ilma et see mõjutaks nende õigusi osanikena.

Ettevõtte, millel on mõni esimeses lõigus nimetatud suhe läbi ühe või mitme teise ettevõtte, ning lõikes 2 loetletud investorid loetakse samuti seotuks.

Ettevõtte, millel on üks või mitu nimetatud suhet füüsilise isiku või ühiselt tegutseva füüsiliste isikute rühma kaudu, loetakse samuti seotud ettevõteteks, kui nende tegevus või osa tegevusest toimub samal asjaomasel turul või lähiturudel.

„Lähiturg” on tootmisahelas vahetult asjaomase turu ees või järel asuva toote või teenuse turg.

4. Välja arvatud lõike 2 teises lõigus sätestatud juhud, ei saa ettevõtet käsitada VKEna, kui 25% või enam selle kapitalist või hääleõigustest on otseselt või kaudselt ühe või mitme riikliku asutuse ainu- või ühis- kontrolli all.

5. Ettevõtte võivad deklareerida oma seisundi autonoomse ettevõtte, partnerettevõtte või seotud ettevõtte, sealhulgas andmed artiklis 2 sätestatud ülemmäärade kohta. Deklaratsiooni võib teha ka juhul, kui kapital jaguneb selliselt, et ei ole võimalik täpselt kindlaks teha selle omanikku, millisel juhul ettevõtte võib heas usus deklareerida, et talle teadaolevalt ei kuulu ettevõttest 25% või enam ühele ettevõttele või omavahel seotud ettevõtetele ühiselt. Neid deklaratsioone võib teha olenemata siseriiklike või ühenduse sätetega ettenähtud kontrollidest ja uurimistest.

#### *Artikkel 4*

##### **Töötajate arvu ja rahaliste summade osas kasutatavad andmed ning võrdlusperiood**

1. Töötajate arvu ja rahaliste summade osas kasutatakse viimase heakskiidetud aruandeperioodi andmeid ning need arvutatakse aastapõhiselt. Neid arvestatakse kontode sulgemise kuupäeva seisuga. Käibena esitava summa arvutamiseks lahutatakse sellest lisandväärtusmaks (käibemaks) ja muud kaused maksud.

2. Kui ettevõtte kontode sulgemise kuupäeval leiab, et ta on aasta jooksul ületanud või langenud allapoole artiklis 2 sätestatud töötajate arvu või rahalisi ülemmäärasid, ei too see kaasa keskmise suurusega, väikese või mikroettevõtte staatuse kaotust, välja arvatud juhul, kui ülemmäärad ületatakse kahel järjestikusel arvestusperioodil.

3. Äsja asutatud ettevõtete puhul, mille raamatupidamisaruandeid ei ole veel heaks kiidetud, kehtestatakse piirmäärad majandusaasta käigus heas usus koostatud hinnanguliste näitajate alusel.

#### *Artikkel 5*

##### **Töötajate arv**

Töötajate arv on aasta tööühikute (ATÜ) arv, st kogu vaatlusaasta jooksul asjaomases ettevõttes või selle heaks täistööajaga töötanud isikute arv. Nende isikute töö, kes ei ole töötanud terve aasta, osalise tööajaga isikute töö, olenemata kestusest, ja hooajatöötajate töö võetakse arvesse ATÜ murdosadena. Töötajad on:

- a) palgatöötajad;
- b) ettevõtte heaks töötavad isikud, kes alluvad ettevõttele ning loetakse töötajateks siseriikliku õiguse alusel;
- c) omanikud-tegevjuhid;
- d) ettevõtte korrapärase tegevuses osalevad partnerid, kes saavad ettevõttest rahalist kasu.

Töötajate hulka ei loeta praktikante ja üliõpilasi, kes on praktikandi- või kutseõppelepingu alusel kutseoskusi omandamas. Arvesse ei võeta rasedus- ja sünnituspuhkust ning lapsehoolduspuhkust.

#### *Artikkel 6*

##### **Ettevõtte andmete määramine**

1. Autonoomse ettevõtte puhul määratakse andmed, sealhulgas töötajate arv, kindlaks üksnes selle ettevõtte raamatupidamisaruannete põhjal.

2. Partnerettevõtteid või seotud ettevõtteid omava ettevõtte andmed, sealhulgas töötajate arv, määratakse kindlaks ettevõtte raamatupidamisaruannete ja muude andmete või, kui neid on, ettevõtte konsolideeritud aastaaruannete põhjal või nende konsolideeritud aastaaruannete põhjal, millesse ettevõtte kuulub.

Esimeses lõigus viidatud andmed lisatakse asjaomase ettevõtte iga partnerettevõtte andmetele, mis asub sellel tootmisahelas vahetult ees- või tagapool. Liidetav osa on proportsionaalne omatava kapitali või hääleõiguste protsendiga (arvesse võetakse neist suuremat). Vastastikuse osaluse korral kasutatakse suurimat protsendimäära.

Esimeses ja teises lõigus nimetatud andmetele lisatakse 100% iga ettevõtte andmetest, mis on asjaomase ettevõtte otseselt või kaudselt seotud, juhul kui neid andmeid aruannete konsolideerimisel juba arvesse ei võetud.

3. Lõike 2 kohaldamiseks võetakse andmed asjaomase ettevõtte partnerettevõtete kohta nende raamatupidamisaruannetest ja muudest, võimaluse korral konsolideeritud andmetest. Nendele lisatakse 100% partnerettevõtete seotud ettevõtete andmetest, välja arvatud juhul, kui nende andmeid on konsolideerimisel juba arvesse võetud.

Lõike 2 kohaldamiseks võetakse andmed asjaomase ettevõttega seotud ettevõtete kohta nende raamatupidamisaruannetest ja muudest, võimaluse korral konsolideeritud andmetest. Neile lisatakse võrdeliselt andmed selle seotud ettevõtte kõikide partnerettevõtete kohta, mis asuvad tootmisahelas sellest vahetult ees- või tagapool, välja arvatud juhul, kui neid on konsolideeritud aastaaruannetes juba arvesse võetud protsendimäära ulatuses, mis on vähemalt proportsionaalne lõike 2 teise lõigu alusel kindlaks tehtud protsendimääraga.

4. Kui konsolideeritud aastaaruannetes ei ole andmeid konkreetse ettevõtte kohta, arvutatakse töötajate arv selle partnerettevõtete andmete proportsionaalse kokkuliitmise teel, lisades andmed ettevõtete kohta, millega asjaomane ettevõtte on seotud.

## II JAOTIS

### MUUD SÄTTED

#### *Artikkel 7*

#### **Statistika**

Komisjon võtab vajalikud meetmed, et esitada enda koostatav statistika vastavalt järgmistele ettevõtete suurusklassidele:

- a) 0–1 inimest;
- b) 2–9 inimest;
- c) 10–49 inimest;
- d) 50–249 inimest.

#### *Artikkel 8*

#### **Viitamine**

1. Kõik ühenduse õigusaktid ja kõik ühenduse programmid, mida muudetakse või mis vastu võetakse ja milles kasutatakse termineid „VKE”, „mikroettevõtte”, „väikeettevõtte” või „keskmise suurusega ettevõtte” või muud samaladset terminit, peavad viitama käesolevas soovitusel sisalduvale määratlusele.

2. Soovitus 97/280/EÜ esitatud VKE määratlust kasutavaid ühenduse programme rakendatakse üleminekumeetmena jätkuvalt nende ettevõtete kasuks, keda peeti VKEks kõnealuste programmide vastuvõtmise ajal. See ei mõjuta nende programmide alusel võetud komisjoni õiguslikult siduvaid kohustusi.

Ilma et see piiraks esimese lõigu kohaldamist, saab VKE määratlust programmides muuta vaid käesolevas soovitusel sisalduva määratluse vastuvõtmisega kooskõlas lõikega 1.

#### *Artikkel 9*

#### **Uuesti läbivaatamine**

Käesolevas soovitusel sisalduva määratluse kohaldamist käsitleva ülevaate põhjal, mis tuleb koostada 31. märtsiks 2006. ja arvestades võimalikke muutusi direktiivi 83/349/EMÜ artiklis 1, mis käsitleb seotud ettevõtete määratlust selle direktiivi tähenduses, kohandab komisjon vajaduse korral käesolevas soovitusel sisalduvat määratlust ja eelkõige käibe ja bilansimahu ülempiire, et võtta arvesse kogemusi ja majandusarengut ühenduses.

**Komisjoni teatis**  
**Näidisdeklaratsioon ettevõtte VKE staatusega seotud andmete kohta**  
(konsolideeritud versioon)

Käesoleva teatise eesmärgiks on komisjoni soovitus 2003/361/EÜ VKEde määramise kohta<sup>1</sup> kohaldamise soodustamine; nimetatud soovitus asendab 3. aprilli 1996. aasta soovitus 96/280/EÜ.

Euroopa Majanduspiirkonnas on ligikaudu 20 miljonit mikro-, väikest ja keskmise suurusega ettevõtet. Need on peamiseks tööandjaks ning nad tõhustavad konkurentsivõimet. VKEde võime kindlaks teha nii lõpptarbija kui tööstusettevõtjate uusi vajadusi, VKEde potentsiaal võtta kasutusele uusi tehnoloogiaid ning VKEde panus kutseharidusse, kutsealasesse koolitusse ning kohalikku arengusse mõjutab tulevasi tootlikkuse edusamme kogu Euroopa Liidus ning ühenduse võimet saavutada Lissaboni Ülemkogus seatud sihtmärke. Kohalike, siseriiklike ja ühenduse ametiasutuste vastutus ettevõttepoliitika koostamisel, võttes arvesse asjaomaste ettevõttekategoriate erivajadusi ja oskusi, on seega esmajärgulise tähtsusega küsimus.

Seesuguste poliitikate arengu soodustamine on komisjoni soovitus VKEde uue määratluse kohta peamine eesmärk. Üksikasjalikum määratlus tagab suurema õiguskindluse. Erinevate VKEde alamkategoriate jaoks sobilikumana ning ettevõtetevahelisi erinevaid suhte vorme arvestavana soodustab määratlus investeringuid VKE-desse ja innovatsiooni ning edendab suhteid ettevõtete vahel. Niisugused eelised tuleks tekitada, samal ajal aga ka takistada ettevõtetel, kellel ei ole tegelikke VKEde majandusnäitajaid või kellel on sellealaseid probleeme, saamast ebaõiglast kasu VKEdele suunatud meetmetest.

Kõnealune soovitus on tekitanud väga ulatuslikke diskussioone majandusorganisatsioonide, liikmesriikide ning ettevõtluspoliitika rühma ekspertidega.<sup>2</sup> Lisaks algatas eelnõu kaks avatud Interneti-nõupidamist. Pärast pea aasta kestnud tööd oli saavutatud peaaegu täielik konsensus, hoolimata taotletud eesmärkide mitmekülgsusest.

Kõik läbivaatamises osalenud tundsid, et on oluline, et suurenenud õiguskindlusega ja majandustegelikuse paranenud tundmisega peaks kaasnema ametiasutuste püüd lihtsustada ja kiirendada mikro-, väikese või keskmise suurusega ettevõtetena kvalifitseerimist nõudvate juhtumite halduskäsitlust. Sellest lähtuvalt tänapäevaseks ja mugavaks meetodiks ettevõtetele pakutud võimalust täita ise lühike deklaratsioon. Vajaduse korral võiks deklaratsiooni täita ka Internetis ning see võiks toimida ka praktilise käsiraamatuna ettevõtete jaoks.

Käesolevale teatisele lisatud dokument on asjaomase deklaratsiooni näidis. See ei ole ettevõtete ega liikmesriikide jaoks mingilgi moel kohustuslik kasutusala ega sisu osas, vaid on loodud ühe võimaliku näidiseks teiste hulgas. Sellised deklaratsioonid ei piira kontrollimisi ega uurimisi, mis on ette nähtud siseriiklike ja ühenduse eeskirjadega.

<sup>1</sup> ELT L 124, 20.5.2003, lk 36.

<sup>2</sup> Komisjoni 8. novembri 2000. aasta otsus 2000/690/EÜ, millega moodustatakse ettevõtluspoliitika rühm, EÜT L 285, 10.11.2000, lk 24.

Juhul kui VKEdE määratlust kasutavad liikmesriigid soovivad kiirendada haldustoimikute läbivaatamist, oleks loomulikult soovitatav, et käesolev deklaratsioon ei koormaks ettevõtteid administratiivsete lisakohustustega, vaid asendaks muud eelnevalt esitatud teabenõuded, kus võimalik. Samuti võiks selle lisada toimikutesse, mis on seotud taotlustega võtta osa meetmetest, milleks on nõutav VKE staatus.

Sellest lähtuvalt võib näidist kasutada lisa esitatud kujul. Samuti võib seda täita, lihtsustada või kohandada, võttes arvesse siseriiklikke haldustavasid. Suurendamaks lihtsustusefekti, oleks loomulikult soovitatav, et samasugust liikmesriigi kehtestatud näidisdeklaratsiooni kasutataks asjaomases liikmesriigis kõigil halduseesmärkidel, kus nõutakse VKE staatus.

Kuna soovitude eesmärgiks on pakkuda ühine tugiraamistik VKEdE määratluse kohta, oleks sellega loomulikult vastuolus, kui näidisdeklaratsiooni kasutamine viiks määratluse erisuguste tõlgendusteni. Sellepärast tuleb juhtida tähelepanu asjaolule, et mis tahes muu sama eesmärgiga näidisdeklaratsioon peab võtma arvesse kõiki soovitude sätteid, määramaks kindlaks taotleja staatust mikro-, väikese või keskmise suurusega ettevõtteks kõnealuse soovitude tähenduses. See on soovitude ja mitte deklaratsiooni tekst, mis määrab tingimused VKE staatuse saamiseks.

Sellega seoses tuleb rõhutada, et ettepanud näidisdeklaratsioon viitab konsolideeritud aastaaruandeid käsitlevale seitsmendale nõukogu direktiivile 83/349/EMÜ. Ettevõtted, mis vastavad kõnealuse direktiivi artiklis 1 sätestatud tingimustele, on tingimuste laadi arvestades VKEdE määratluse artikli 3 lõike 3 tähenduses seotud. Seega on asjakohane meeles pidada, et nõukogu direktiivi kohaselt konsolideeritud aastaaruandeid koostama kohustatud ettevõtted on ühtlasi seotud ettevõtte VKEdE määratluse tähenduses. Direktiivi võimaliku muutmise korral, mis viiks nende kahe määratluse lahknemiseni, oleks vaja kohandada näidisdeklaratsiooni, et sellega arvestada.

Sellise võimaliku muudatuse jõustumise ajakava silmas pidades saaks kohandamine tõenäoliselt toimuda samaaegselt VKEdE määratlust käsitleva soovitude võimaliku tulevase muutmisega vastavalt soovitude lisa artiklile 9.

NÄIDISDEKLARATSIOON  
TEAVE VKE OMADUSTE KOHTA

**Taotleva ettevõtte üksikasjalik identifitseerimine**

Nimi või ärinimi .....

(Registrijärgse asukoha) aadress .....

Registrinumber / käibemaksuhustustlasena registreerimise number<sup>1</sup> .....

Peadirektori(te) nimed ja tiitlid<sup>2</sup> .....

**Ettevõtte liik** (vt selgitavat märkust)

Märkida, mis kehtib taotleva ettevõtte puhul:

- Autonoomne ettevõtte      Sellisel juhul tulenevad allpool olevas lahtris märgitud andmed ainult taotleva ettevõtte raamatupidamisest. Täita ainult käesolev deklaratsioon ilma lisata.
- Partnerettevõtte      Täita ning lisada lisa (ja kõik lisalehed), seejärel täita deklaratsioon, kirjutades arvutuste tulemused ümber allpool olevasse lahtrisse.
- Seotud ettevõtte

**Ettevõtte liigi määramiseks kasutatud andmed**

Arvutatud vastavalt VKEde määratlust käsitleva komisjoni soovitus 2003/361/EÜ lisa artiklile 6.

Vaatlusperiood\*

Töötajate arv (ATÜ)	Aastakäive**	Bilansimaht**

\* Kõik andmed peavad käima viimase heakskiidetud arvestusperioodi kohta ja olema arvutatud aastapõhiselt. Äsja asutatud ettevõtete puhul, mille raamatupidamisaruandeid ei ole veel heakskiidetud, tuletatakse kohaldatavad andmed majandusaasta käigus heas usus koostatud hinnangulistest näitajatest.

\*\* 1000 euro täpsusega.

**NB!**

Võrreldes eelmise raamatupidamisperioodiga on andmete osas toimunud muutus, mille tagajärjeks võib olla taotleva ettevõtte kategooria muutmine (mikro-, väike, keskmise suurusega või suureettevõtte).

Ei

**Jah** (sellisel juhul täita ja lisada deklaratsioon eelmise arvestusperioodi kohta<sup>3</sup>).

**Allkiri**

Ettevõtet esindama volitatud allakirjutanu nimi ja ametikoht: .....

Kinnitan vandega käesoleva deklaratsiooni ja selle lisade õigsust.

.....(koht), .....(kuupäev)

Allkiri

<sup>1</sup> Määrab kindlaks liikmesriik vastavalt oma vajadustele.

<sup>2</sup> Juhatuse esimees, peadirektor vms.

<sup>3</sup> Määratlus komisjoni soovitus 2003/361/EÜ lisa artikli 4 lõikes 2.



## SELGITAV MÄRKUS

TÖÖTAJATE ARVU JA FINANTSNÄITAJATE ARVUTAMISEL  
ARVESSE VÕETUD ETTEVÕTETE LIIKIDE KOHTA**I. ETTEVÕTETE LIIgid**

VKEdE määratlus<sup>1</sup> eristab kolme liiki ettevõtteid vastavalt nende suhetele teiste ettevõtetega kapitalis või hääleõigustes osalemise ja valitseva mõju rakendamise osas.<sup>2</sup>

**1. liik: autonoomne ettevõte**

See on kindlasti kõige levinum ettevõtte liik. Liiki võib kohaldada kõigile ettevõtetele, mis ei kuulu kahe ülejäänud liigi alla (partnerettevõtte või seotud ettevõtte).

*Taotlev ettevõtte on autonoomne, kui:*

- tal ei ole üheski teises ettevõttes 25%<sup>3</sup> või suuremat osalust,
- ta ei kuulu 25%<sup>3</sup> ulatuses või suuremal määral ühelegi ettevõttele või asutusele ega ühiselt mitmele seotud ettevõttele või asutusele, välja arvatud mõned erandid,<sup>4</sup>
- ta ei koosta konsolideeritud aastaaruandeid ja teda ei arvestata konsolideeritud aastaaruandeid koostava ettevõtte aruannetes ning ta ei ole seega seotud ettevõtte.<sup>5</sup>

**2. liik: partnerettevõtte**

Selle liigi puhul on tegemist ettevõtetega, millel on teiste ettevõtetega olulised finantsuhted, ilma et üks ettevõtte rakendaks teise üle otsust või kaudset kontrolli. Partnerettevõtted on ettevõtted, mis ei ole autonoomsed, kuid ei ole üksikseega seotud.

*Taotlev ettevõtte on teise ettevõtte partner, kui:*

- tal on teises ettevõttes osalus või hääleõigused 25% ulatuses või rohkem või on teisel ettevõttel taotlevas ettevõttes osalus või hääleõigused 25% ulatuses või rohkem,
- ettevõtted ei ole seotud ettevõtted allpool määratletud tähenduses, mis muu hulgas tähendab, et ühe hääleõigused teises ei ületa 50%,
- taotlev ettevõtte ei koosta teist ettevõtet hõlmavaid konsolideeritud aastaaruandeid ning teda ennast ei hõlma teise ettevõtte või sellega seotud ettevõtte koostatud konsolideeritud aastaaruanded.<sup>5</sup>

<sup>1</sup> Edaspidi käesolevas tekstis viitab „määratlus“ VKEdE määratlust käsitleva komisjoni soovitus 2003/361/EÜ lisale.

<sup>2</sup> Määratluse artikkel 3.

<sup>3</sup> Kapitalis või hääleõigustes; kohaldatakse suuremat määra. Nimetatud protsendimäärale tuleks lisada valdusettevõtjaga seotud iga ettevõtte osalus selles ettevõttes. (Määratluse artikli 3 lõige 2.)

<sup>4</sup> Ettevõtte võib siiski lugeda autonoomseks ka juhul, kui kõnealuse 25% künnise saavutavad või ületavad järgmised investorid (tingimusel et nad ei ole seotud taotleva ettevõttega):

- a) avalikud investeerimisühingud, riskikapitaliühingud, korrapäraselt riskikapitaliinvesteeringutega tegelevad isikud või isikute rühmad, kes investeerivad kapitali noteerimata ettevõtetesse („äriinglid”), tingimusel et nende koguinvesteering samasse ettevõttesse ei ületa 1,25 miljonit eurot;
- b) ülikoolid või mittetulunduslikud uurimiskeskused;
- c) institutsioonilised investorid, sealhulgas regionaalarengu fondid;
- d) autonoomsed kohalikud omavalitsused, mille aastaelarve on alla 10 miljoni euro ja kus on alla 5000 elaniku.

(Määratluse artikli 3 lõike 2 teine lõik.)

<sup>5</sup> – Kui ettevõtte registrijärgne asukoht on liikmesriigis, kes vastavalt nõukogu 13. juuni 1983. aasta seitsmendale direktiivile 83/349/EMÜ on sätestanud erandi selliste aruannete koostamise nõudest, peaks ettevõtte siiski eraldi kontrollima, kas ta ei vasta ühele või mitmele määratluse artikli 3 lõikes 3 ettenähtud tingimusele.

– Esineb ka harvu juhtumeid, kui ettevõtet võidakse pidada teise ettevõttega seotuks füüsilise isiku või ühiselt tegutsevate füüsiliste isikute rühma kaudu (määratluse artikli 3 lõige 3).

– Samas esineb väga harva ka ettevõtteid, kes koostavad konsolideeritud aastaaruandeid vabatahtlikult, ilma et nad oleksid seitsmenda direktiivi alusel selleks kohustatud. Sellisel juhul ei pruugi ettevõtte olla seotud ning ta võib pidada ennast partnerettevõtteks.

Tegemaks kindlaks, kas ettevõtte on seotud või mitte, tuleb kõigil neil kolmel juhul kontrollida, kas ettevõtte vastab mõnele määratluse artikli 3 lõikes 3 ettenähtud tingimusele, vajaduse korral füüsilise isiku või ühiselt tegutsevate füüsiliste isikute rühma kaudu.

### 3. liik: seotud ettevõtte

See liik vastab selliste ettevõtete majanduslikule olukorrale, kes hääleõiguste enamuse otsese või kaudse kontrolli kaudu (sh lepingute või teatud juhtudel füüsilistest isikutest aktsionäride kaudu) või ettevõtte üle valitseva mõju rakendamise võimaluse kaudu moodustavad kontserni. Niisugused juhud on harvemad kui kaks eelmist liiki.

Vältimaks ettevõtete tõlgendamisprobleeme, on komisjon selle ettevõteliigi määratlemisel kasutanud paljude aastate jooksul kohaldatud konsolideeritud aastaaruandeid käsitleva nõukogu direktiivi 83/349/EMÜ<sup>6</sup> artiklis 1 ettenähtud tingimusi, kui need on olnud määratluse seisukohalt sobivad.

Seega teab ettevõtte kohe, et ta on seotud, kui ta on kohustatud nimetatud direktiivi alusel koostama konsolideeritud aastaaruandeid või kui teda hõlmavad konsolideeritud aastaaruandeid koostama kohustatud ettevõtte aruanded.

Ainsad kaks juhtu – mis siiski ei esine kuigi sageli –, mil ettevõtet saab pidada seotuks, kuigi ta ei ole kohustatud koostama konsolideeritud aastaaruandeid, on kirjeldatud käesoleva selgitava märkuse 5. joonealuses märkuses. Neil juhtudel peaks ettevõtte kontrollima, kas ta vastab mõnele määruse artikli 3 lõikes 3 ettenähtud tingimusele.

## II. TÖÖTAJATE ARV JA AASTA TÖÖÜHIKUD<sup>7</sup>

Töötajate arv vastab aasta tööühikute (ATÜ) arvule.

### Keda loetakse töötajate hulka?

- Taotleva ettevõtte palgatöötajad,
- ettevõtte heaks töötavad isikud, kes alluvad ettevõttele ning loetakse töötajateks siseriikliku õiguse alusel,
- omanikud-tegevjuhid,
- ettevõtte korrapärase tegevuses osalevad partnerid, kes saavad ettevõttest rahalist kasu.

Töötajate hulka ei loeta praktikante ja üliõpilasi, kes on praktikandi- või kutseõppelepingu alusel kutseoskusi omandamas.

### Kuidas arvutatakse töötajate arv?

Üks ATÜ vastab ühele inimesele, kes töötas asjaomases ettevõttes või selle heaks täistööajaga kogu vaatlusaasta jooksul. Töötajate arvu väljendatakse ATÜdes.

Nende isikute töö, kes ei ole töötanud terve aasta, osalise tööajaga isikute töö, olenemata kestusest, ja hooajatöötajate töö võetakse arvesse ATÜ murdosadena.

Arvesse ei võeta sünnitus- ja raseduspuhkuse ega lapsehoolduspuhkuse perioodi.

<sup>6</sup> Seitsmes nõukogu 13. juuni 1983. aasta direktiiv 83/349/EMÜ, mis põhineb asutamislepingu artikli 54 lõike 3 punktil g ja käsitleb konsolideeritud aastaaruandeid (EÜT L 193, 18.7.1983, lk 1), viimati muudetud Euroopa Parlamendi ja nõukogu direktiiviga 2001/65/EÜ (EÜT L 283, 27.10.2001, lk 28).

<sup>7</sup> Määratluse artikkel 5.

DEKLARATSIOONI LISA  
ARVUTUSED PARTNERETTEVÖTTE VÕI SEOTUD ETTEVÖTTE JAOKS

**Vajadusel lisatavad lisad**

- Lisa A, kui taotleval ettevõttel on vähemalt üks partnerettevõtte (pluss lisalehed)
- Lisa B, kui taotleval ettevõttel on vähemalt üks seotud ettevõtte (pluss lisalehed)

**Arvutused partnerettevõtte või seotud ettevõtte jaoks<sup>1</sup> (vt selgitavat märkust)**

Vaatlusperiood<sup>2</sup>:

	Töötajate arv (ATÜ)	Aastakäive*	Bilansimaht*
1. Taotleva ettevõtte või konsolideeritud aastaaruannete andmed <sup>3</sup> (kopeerida lisa B lahtri B(1) andmed <sup>3</sup> )			
2. Kõikide partnerettevõtete (kui neid on) proportsionaalselt liidetud andmed <sup>3</sup> (kopeerida lisa A lahtri A andmed)			
3. Kõikide seotud ettevõtete (kui neid on) liidetud andmed <sup>3</sup> – kui need ei ole konsolideerimise teel hõlmatud reaga 1 (kopeerida lisa B lahtri B(2) andmed)			
<b>Kokku</b>			

\* 1000 euro täpsusega.

<sup>1</sup> Määratluse artikli 6 lõiked 2 ja 3.

<sup>2</sup> Kõik andmed peavad käima viimase heakskiidetud arvestusperioodi kohta ja olema arvatud aastapõhiselt. Äsja asutatud ettevõtete puhul, mille raamatupidamisaruandeid ei ole veel heaks kiidetud, tuletatakse kohaldatavad andmed majandusaasta käigus heas usus koostatud hinnangulistest näitajatest (määratluse artikkel 4).

<sup>3</sup> Ettevõtte andmed, sealhulgas töötajate arv, määratakse kindlaks ettevõtte raamatupidamisaruannete ja muude andmete või, kui neid on, ettevõtte konsolideeritud aastaaruannete põhjal või nende konsolideeritud aastaaruannete põhjal, millesse ettevõtte kuulub.

Reale „Kokku” kantud andmed tuleb kanda deklaratsiooni lahtrisse „Ettevõtte kategooria määramiseks kasutatud andmed”.

A LISA  
Partnerettevõtted

Iga ettevõtte puhul, mille kohta on koostatud partnerlusleht (üks leht taotleva ettevõtte iga partnerettevõtte kohta ja seotud ettevõtete iga partnerettevõtte kohta, kelle andmed puuduvad seotud ettevõtte konsolideeritud aastaaruandes<sup>1</sup>), tuleb kanda partnerilahtri andmed allpool esitatud kokkuvõtlikku tabelisse:

**Lahter A**

<b>Partnerettevõtte</b> (nimi/tunnusandmed)	<b>Töötajate arv (ATÜ)</b>	<b>Aastakäive*</b>	<b>Bilansimaht*</b>
1.			
2.			
3.			
4.			
5.			
6.			
7.			
<b>Kokku</b>			

\* 1000 euro täpsusega.

(vajadusel lisada lehti või laiendada käesolevat tabelit)

**Meeldetuletus**

Need andmed tulenevad proportsionaalsest arvutusest partnerluslehel iga otsese või kaudse partnerettevõtte kohta.

Tabeli reale „Kokku” kantud andmed tuleb kanda deklaratsiooni lisa tabelisse reale 2 (mis käsitleb partnerettevõtteid).

## PARTNERLUSLEHT

**1. Partnerettevõtte üksikasjalik identifitseerimine**

Nimi või ärinimi .....

(Registrijärgse asukoha) aadress .....

Registrinumber / käibemaksukohustuslasena registreerimise number<sup>1</sup> .....Peadirektori(te) nimed ja tiitlid<sup>2</sup> .....**2. Algandmed partnerettevõtte kohta**

Vaatlusperiood

	Töötajate arv (ATÜ)	Aastakäive*	Bilansimaht*
<b>Algandmed</b>			

\* 1000 euro täpsusega.

**Meeldetuletus:** need algandmed tuletatakse partnerettevõtte raamatupidamisaruandest ja muudest andmetest või konsolideeritud aastaaruannetest, kui neid on. Nendele lisatakse 100% partnerettevõttega seotud ettevõtete andmetest, välja arvatud juhul, kui nende andmeid on juba arvesse võetud partnerettevõtte konsolideeritud aastaaruandes.<sup>3</sup> Vajaduse korral lisatakse seoseleht nende ettevõtete kohta, keda ei ole konsolideeritud aastaaruannetes arvestatud.

**3. Proportsionaalne arvutus**

- a) Märkida täpselt deklaratsiooni koostava ettevõtte (või seotud ettevõtte, kelle kaudu on suhe partnerettevõttega) osalus<sup>4</sup> käesoleva lehe objektiks olevas partnerettevõttes:

.....  
 .....

Märkida ka käesoleva lehe objektiks oleva partnerettevõtte osalus deklaratsiooni koostavas ettevõttes (või seotud ettevõttes):

.....  
 .....

- b) Neist kahest osalusprotsendist suuremat tuleks kohaldada eelmisse lahtrisse märgitud algandmete suhtes. Sellise proportsionaalse arvutuse tulemused tuleks esitada järgmises tabelis:

**Partnerluslahter**

Protsendimäär: ...	Töötajate arv (ATÜ)	Aastakäive*	Bilansimaht*
<b>Proportsionaalsed tulemused</b>			

\* 1000 euro täpsusega.

Need andmed tuleks kanda A lisa lahtrisse A.

<sup>1</sup> Määrab kindlaks liikmesriik vastavalt oma vajadustele.

<sup>2</sup> Juhatuse esimees, peadirektor vms.

<sup>3</sup> Määratluse artikli 6 lõike 3 esimene lõik.

<sup>4</sup> Osalus kapitalis või hääleõigustes, olenevalt sellest, kumb on suurem. Sellele osalusele tuleb liita iga seotud ettevõtte osalus samas ettevõttes (määratluse artikli 3 lõike 2 esimene lõik).

B LISA  
Seotud ettevõtted

**A. TAOTLEVA ETTEVÕTTE SUHTES KOHALDATAVA JUHTUMI KINDLAKSMÄÄRAMINE:**

- Juhtum 1:** taotlev ettevõtte koostab konsolideeritud aastaaruande või on hõlmatud teise ettevõtte konsolideeritud aastaaruandes (lahter B(1)).
- Juhtum 2:** taotlev ettevõtte või üks või mitu seotud ettevõtet ei koosta konsolideeritud aastaaruannet või ei ole hõlmatud konsolideeritud aastaaruandega (lahter B(2)).

**NB!** Taotleva ettevõttega seotud ettevõtete andmed tuletatakse nende raamatupidamisaruannetest ja muudest andmetest või konsolideeritud aastaaruannetest, kui neid on. Neile liidetakse proportsionaalselt selle seotud ettevõtte võimalike partnerettevõtete andmed, kes asuvad neist tootmisahelas vahetult ees- või tagapool, välja arvatud juhul, kui need on konsolideerimisel juba arvesse võetud.<sup>1</sup>

**B. ARVUTUSMEETODID IGAL JUHTUMIL:**

**Juhtumil 1:** arvutuse aluseks on konsolideeritud aastaaruanne. Täita järgmine lahter B(1).

**Lahter B(1)**

	Töötajate arv (ATÜ)*	Aastakäive**	Bilansimaht**
<b>Kokku</b>			

\* Kui konsolideeritud aastaaruandes puuduvad andmed töötajate arvu kohta, lisatakse selle arvutamisel asjaomase ettevõttega seotud ettevõtete andmed.  
\*\* 1000 euro täpsusega.

Eespool reale „Kokku” märgitud andmed tuleks kanda deklaratsiooni lisas oleva tabeli reale 1.

**Konsolideerimisel arvessevõetud ettevõtete identifitseerimine**

Seotud ettevõtte (nimi/tunnusandmed)	(Registrijärgse asukoha) aadress	Registri number / käibemaksukohustuslasena registreerimise number*	Peadirektori(te) nimed ja tiitlid**
A.			
B.			
C.			
D.			
E.			

\* Määrab kindlaks liikmesriik vastavalt oma vajadustele.

\*\* Juhatuses esimees, peadirektor vms.

**NB!** Sellise seotud ettevõtte partnerettevõtteid, mida ei ole juba arvesse võetud konsolideerimisel, koheldakse kui taotleva ettevõtte otseseid partnereid. Seega tuleks A lissasse lisada nende andmed ja partnerlusleht.

**Juhtumil 2:** iga seotud ettevõtte kohta (k.a seosed teiste seotud ettevõtete kaudu) täita seoseleht ja lihtsalt liita kokku kõikide seotud ettevõtete aruanded, täites järgmise lahtri B(2).

<sup>1</sup> Määratluse artikli 6 lõike 3 teine lõik.

## Lahter B(2)

Ettevõtte nr	Töötajate arv (ATÜ)	Aastakäive**	Bilansimaht**
1.*			
2.*			
3.*			
4.*			
5.*			
<b>Kokku</b>			

\* Lisada üks seoseleht ettevõtte kohta.

\*\* 1000 euro täpsusega.

Eespool oleva tabeli reale „Kokku” märgitud andmed tuleks kanda deklaratsiooni lisa oleva tabeli reale 3 (seotud ettevõtete kohta).

## SEOSELEHT

(ainult seotud ettevõtete kohta, mida ei ole arvestatud konsolideerimisel lahtris B)

**1. Ettevõtte üksikasjalik identifitseerimine**

Nimi või ärinimi .....

(Registrijärgse asukoha) aadress .....

Registrinumber / käibemaksukohustuslasena registreerimise number<sup>1</sup> .....

Peadirektori(te) nimed ja tiitlid<sup>2</sup> .....

**2. Andmed ettevõtte kohta**

Vaatlusperiood			
	Töötajate arv (ATÜ)	Aastakäive*	Bilansimaht*
<b>Kokku</b>			

\* 1000 euro täpsusega.

Need andmed tuleks kanda lisa B lahtrisse B(2).

**NB!** Taotleva ettevõttega seotud ettevõtete andmed tuletatakse nende raamatupidamisaruannetest ja muudest andmetest või konsolideeritud aastaaruannetest, kui neid on. Neile liidetakse proportsionaalselt selle seotud ettevõtte võimalike partnerettevõtete andmed, kes asuvad neist tootmisahelas vahetult ees- või tagapool, välja arvatud juhul, kui need on konsolideerimisel juba arvesse võetud.<sup>3</sup>

Selliseid partnerettevõtteid koheldakse kui taotleva ettevõtte otseseid partnerettevõtteid. Seega tuleb lissasse A lisada nende andmed ja partnerlusleht.

<sup>1</sup> Määrab kindlaks liikmesriik vastavalt oma vajadustele.

<sup>2</sup> Juhatuse esimees, peadirektor vms.

<sup>3</sup> Kui ettevõtte andmeid on konsolideeritud aastaaruandes arvestatud väiksemas protsendimääras kui artikli 6 lõikes 2 ettenähtud määr, tuleks kohaldada selles artiklis ettenähtud protsendimäära (määratluse artikli 6 lõike 3 teine lõik).







## KUST SAAB ELI VÄLJAANDEID?

### Tasuta väljaanded:

- üksikeksemplarid:  
EU Bookshopi kaudu (<http://bookshop.europa.eu>);
- rohkem eksemplare ning plakatid ja kaardid:  
Euroopa Liidu esindustest ([http://ec.europa.eu/represent\\_et.htm](http://ec.europa.eu/represent_et.htm)),  
delegatsioonidest väljaspool ELi ([http://eeas.europa.eu/delegations/index\\_et.htm](http://eeas.europa.eu/delegations/index_et.htm)),  
kasutades Europe Direct'i teenistust ([http://europa.eu/europedirect/index\\_et.htm](http://europa.eu/europedirect/index_et.htm))  
või helistades infotelefonile 00 800 6 7 8 9 10 11 (kõikjalt EList helistades tasuta) (\*).

(\* ) Antav teave on tasuta nagu ka enamik kõnesid (v.a mõne operaatori, hotelli ja telefonikabiini puhul).

### Tasulised väljaanded:

- EU Bookshopi kaudu (<http://bookshop.europa.eu>).

